

# Utökad täktverksamhet på fastigheterna Velamsund 1:1 och Knarrnäs 1:1

Samråd enligt MB kap 6 § 4

2017-08-23





## OM FRENTAB

**Frentab är ett Stockholmsbaserat familjeföretag som etablerades 1984. I huvudsak arbetar man med tre områden; entreprenad, anläggning och fastighetsutveckling.**

► Totalt sett arbetar närmare 70 medarbetare i företagsgruppen, varav merparten arbetar inom Entreprenad & Söner AB, som är den största verksamheten. Bolagsgruppen genomsyras av en familjär kultur med ledord i respekt, nytänkande och affärsmässiga. Frentab hamnar högt i mätningar av NKI (nöjd kund index) och MKI (nöjd medarbetar index) samt är BF9K-certifierade och har en AAA-rating.

## FRENTAB ANLÄGGNING

### VÅRA ANLÄGGNINGAR

#### KOVIK

I och med vår toppmoderna kross- och återvinningsanläggning i Kovik kan vi garantera högsta kvalitet på kross- och fyllnadsmassor. Genom att ha tillgång till egenproducerat material kan vi garantera kvalitet och hållbarhet i byggnadsprocessens alla steg. Vi har även egna återvinningsanläggningar där vi tar tillvara på schaktmassor på ett modernt och miljömedvetet sätt.

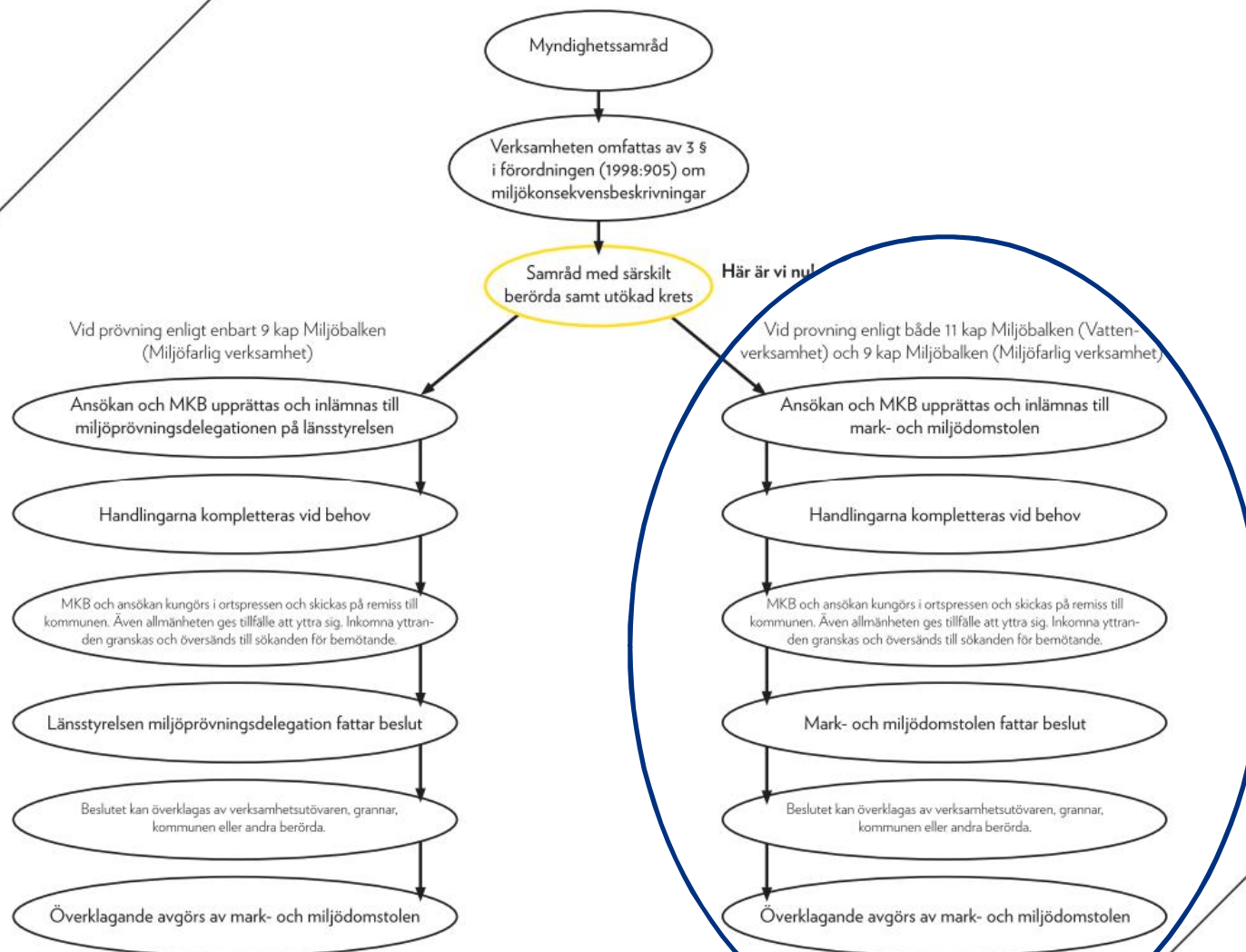
#### EKOBACKEN

Försäljningen på Ekobacken regleras via ett samarbetsavtal som tecknats mellan Frentab Anläggning AB och ABT-Bolagen.



# Processen

## TILLSTÅNDSPROCESSEN I SIN HELHET



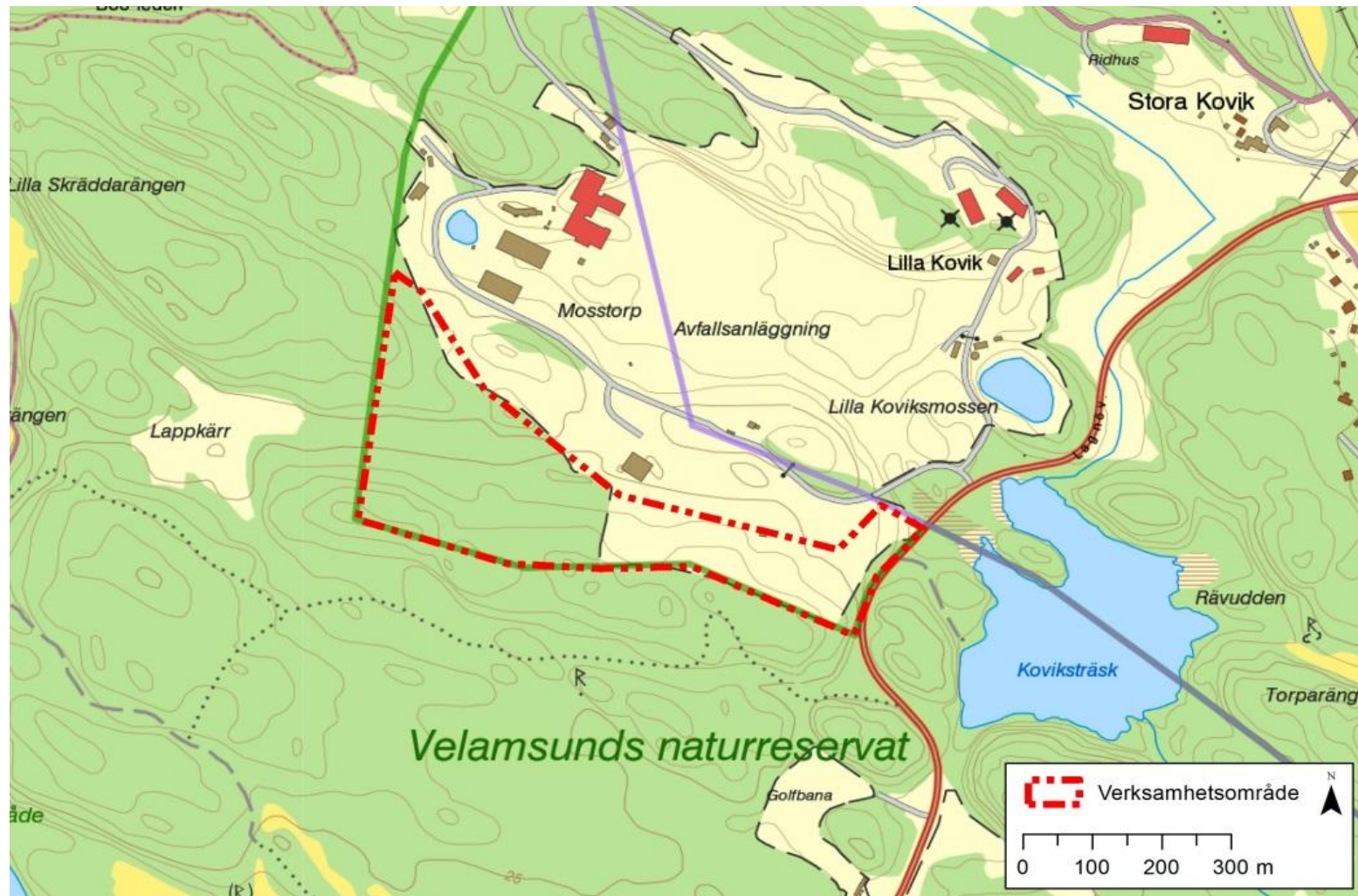


# Områdets läge





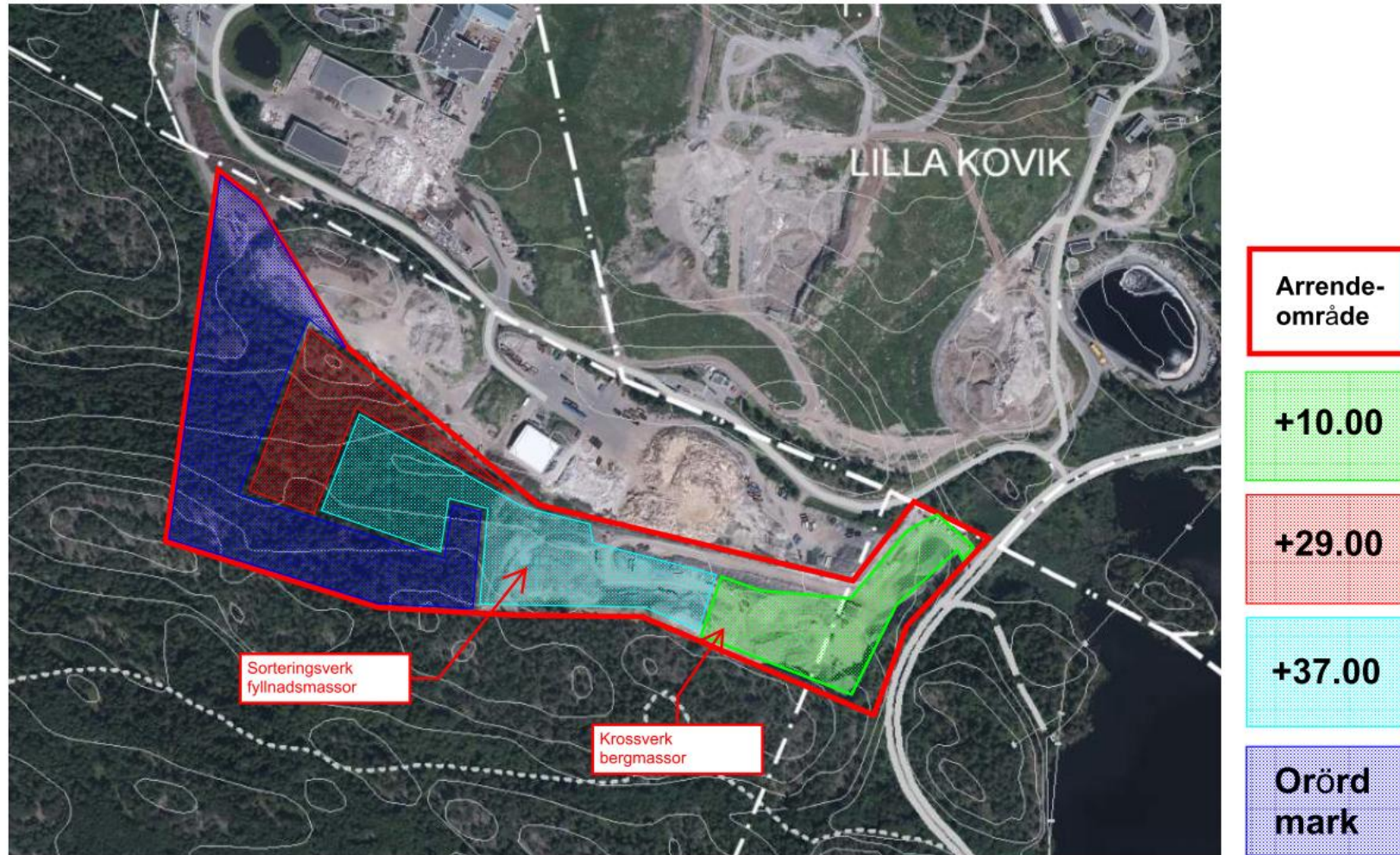
# Planerat verksamhets- och brytområde





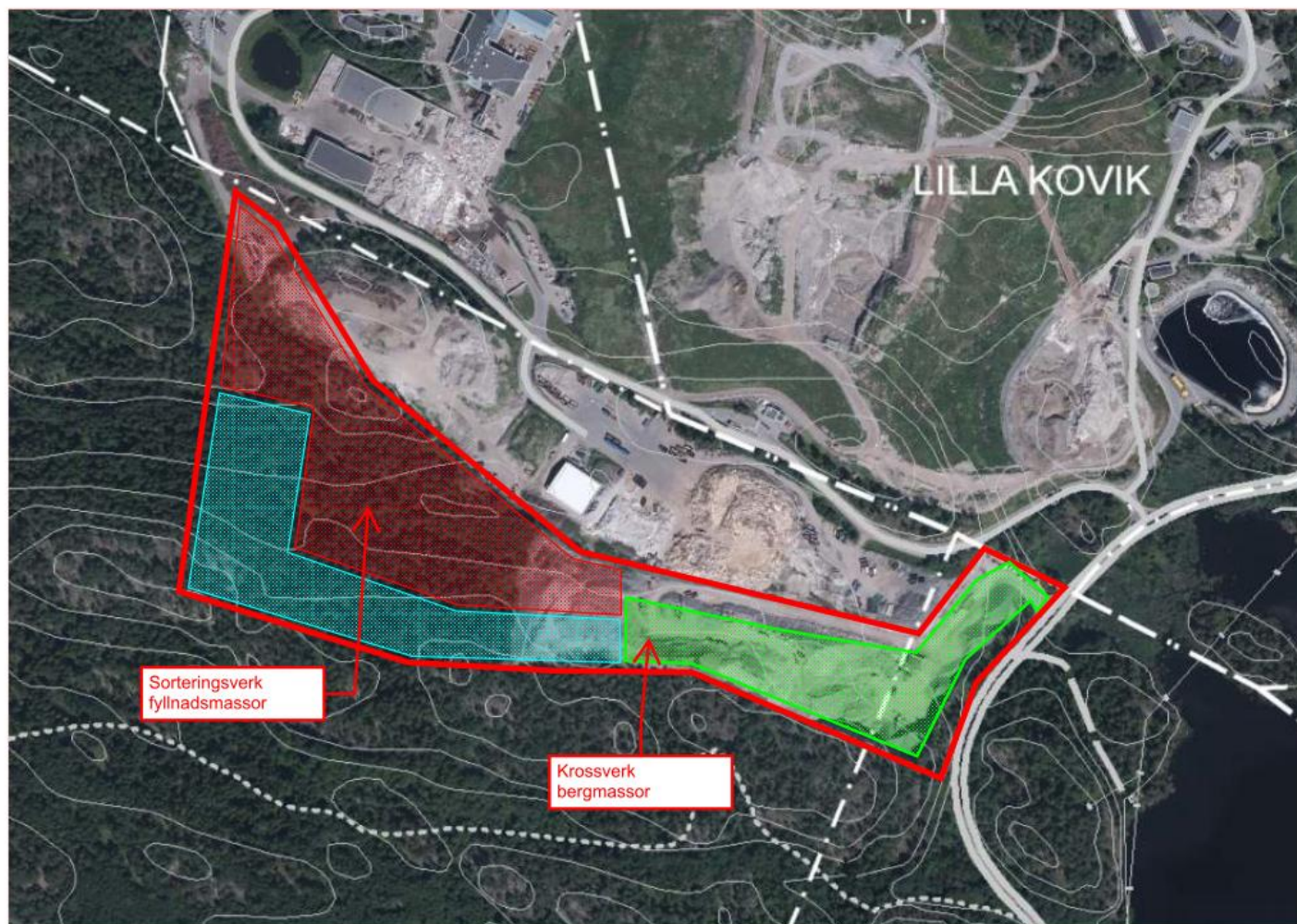
# Planerad exploatering

## NULÄGE





# Planerad exploatering ÅR 2020



Arrende-  
område

+10.00

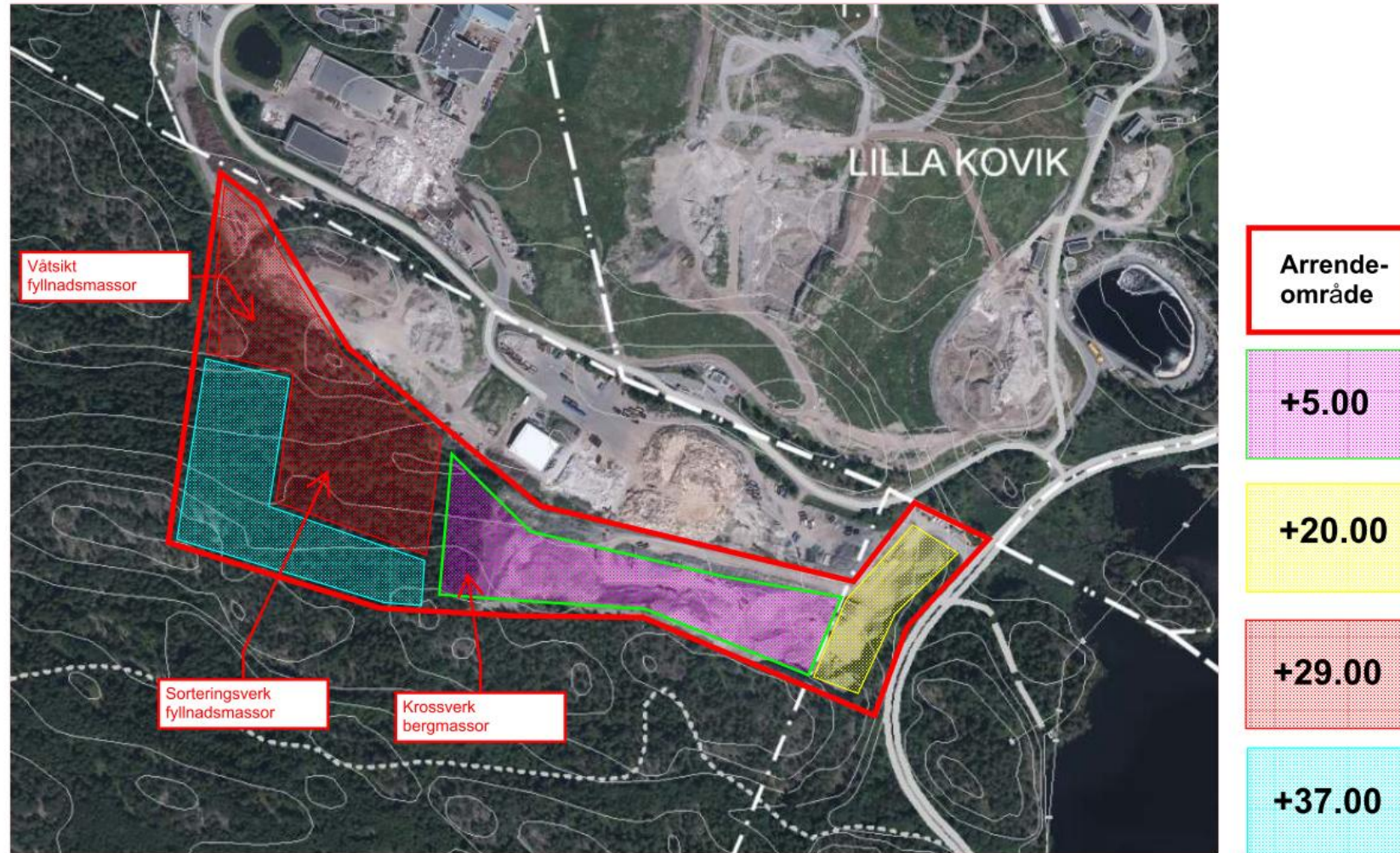
+29.00

+37.00



# Planerad exploatering

## ÅR 2025





# Planerad exploatering ÅR 2030





## Planerad maximal omfattning

- **Täkt av 5,7 Mton berg under 20 år, ger i snitt 285 000 ton berg och 6 sprängningar per år.**
- **Årligt uttag av 700 000 ton berg. Helt utbytbart mot entreprenadberg.**
- **Asfaltverk med årsproduktion av 150 000 ton.**
- **Betongfabrik med en årsproduktion av 30 000 m<sup>3</sup>.**



# Planerad maximal omfattning

- **Införsel och återvinning av 500 000 ton årligen.**
- En del av detta kommer att användas i den egna verksamheten.
  
- **Införsel, behandling och återvinning av 112 550 ton.**
- Varav 100 000 ton asfalt, 10 000 ton trä, hästgödsel 2500 ton.
- Ett yrkande och beredskap för att hantera farligt avfall, förorenade massor, som av misstag kommer in i verksamheten.



# Pågående verksamhet i täkten





# Däckskak och materialvattnare





# Ny verksamhet - Våtsiktning

- **Siktning med hjälp av vatten**
- **Möjliggör återvinning av material som annars måste deponeras**



# Ny verksamhet - kompostering

- Kompostering planeras ske i ett slutet system med en trumma.
- Trumma är enda sättet att garantera att gödseln är hygieniserad, dvs fri från smitta.
- Trumman minskar luktproblemen väsentligt.



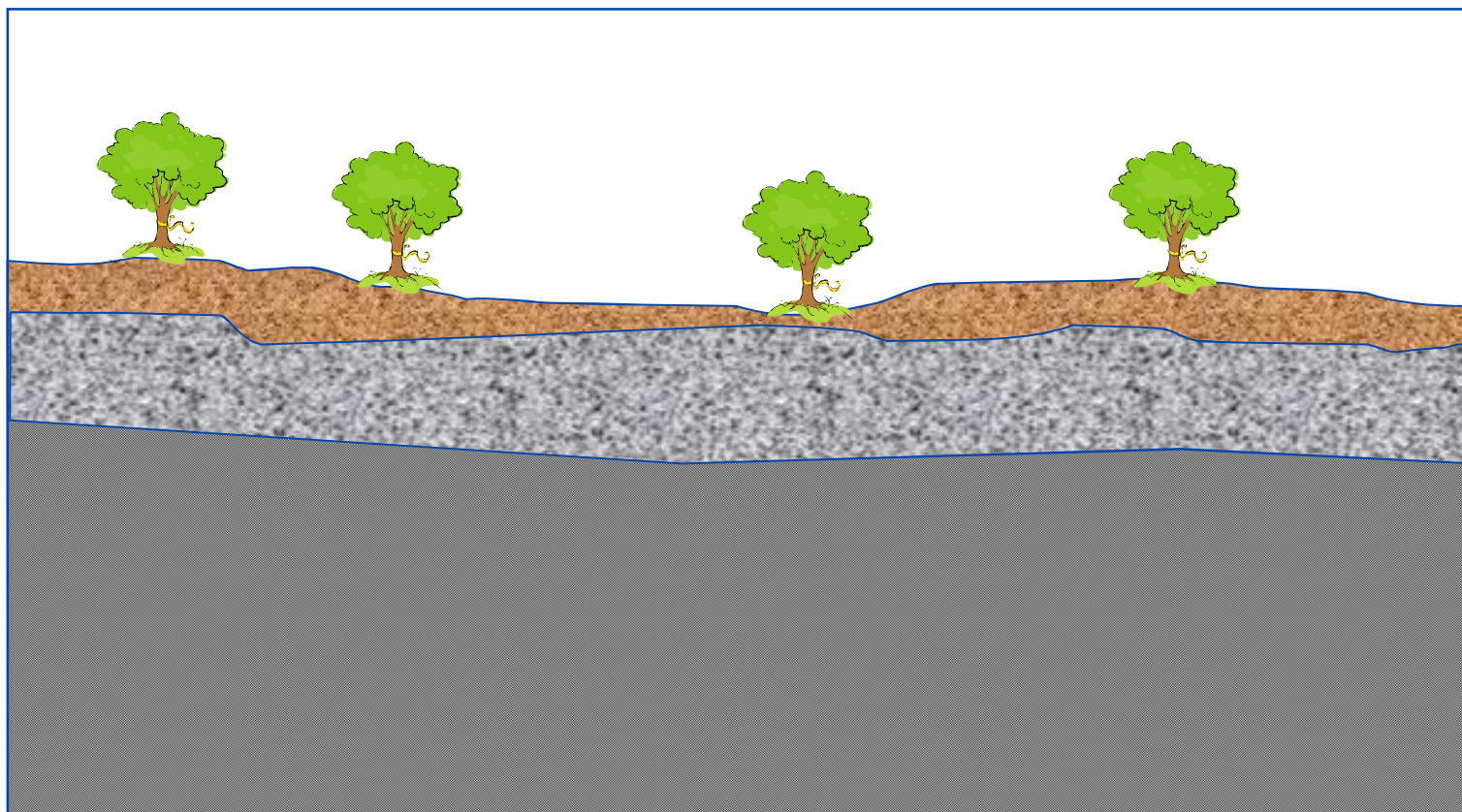


# Vattenverksamhet

- **Bortledning av grundvatten kommer att ske under exploateringstiden.**
- **Ytavrinningen kommer att förändras.**
- **Verksamheten kommer att behöva vatten, både för personal, betongtillverkning, våtsikten och för bekämpning av damm.**

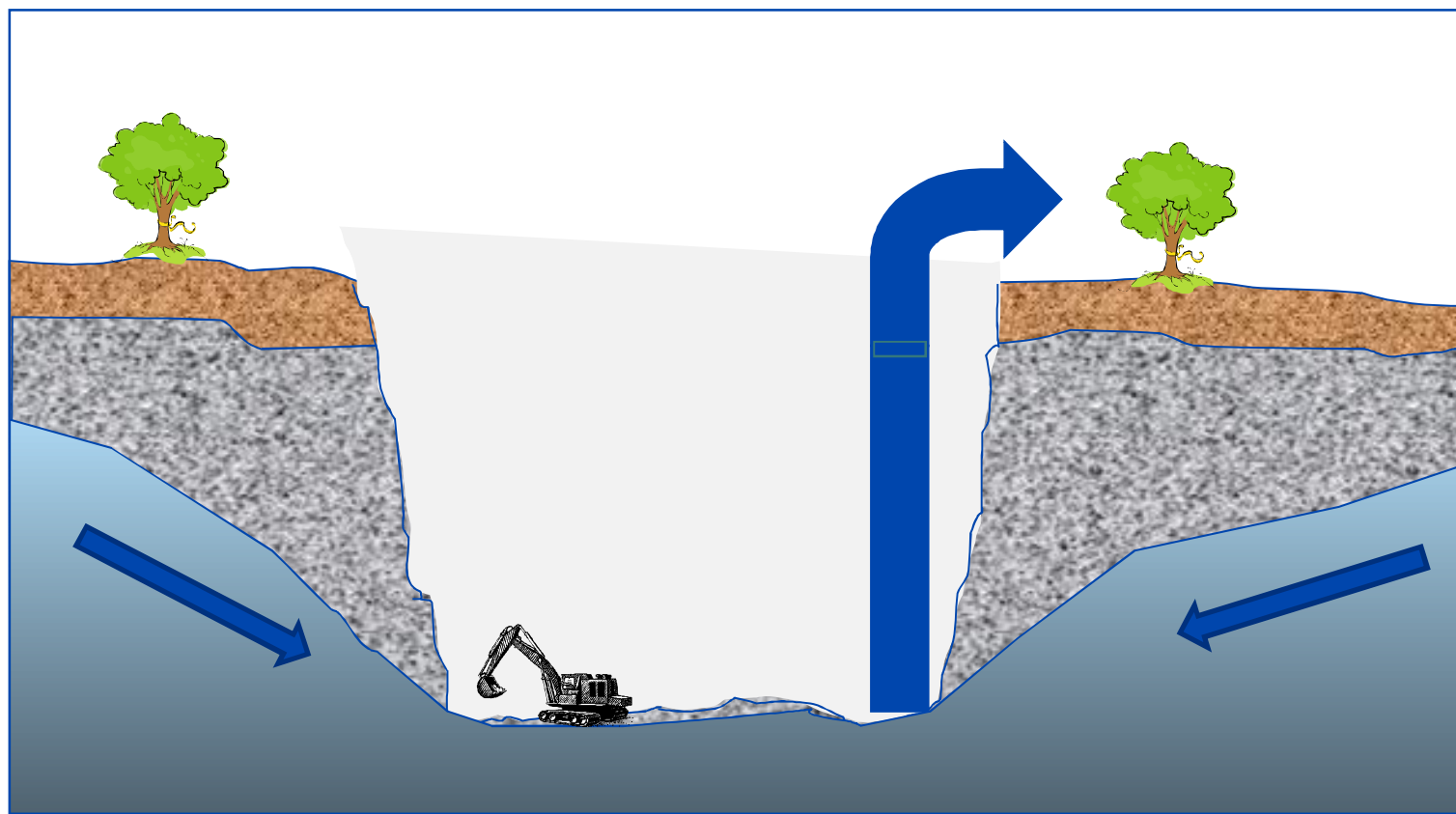
**Takten bedöms därför bli föremål för prövning enligt 11 kap MB.**

# Avsänkning av grundvattnet





# Avsänkning av grundvattnet

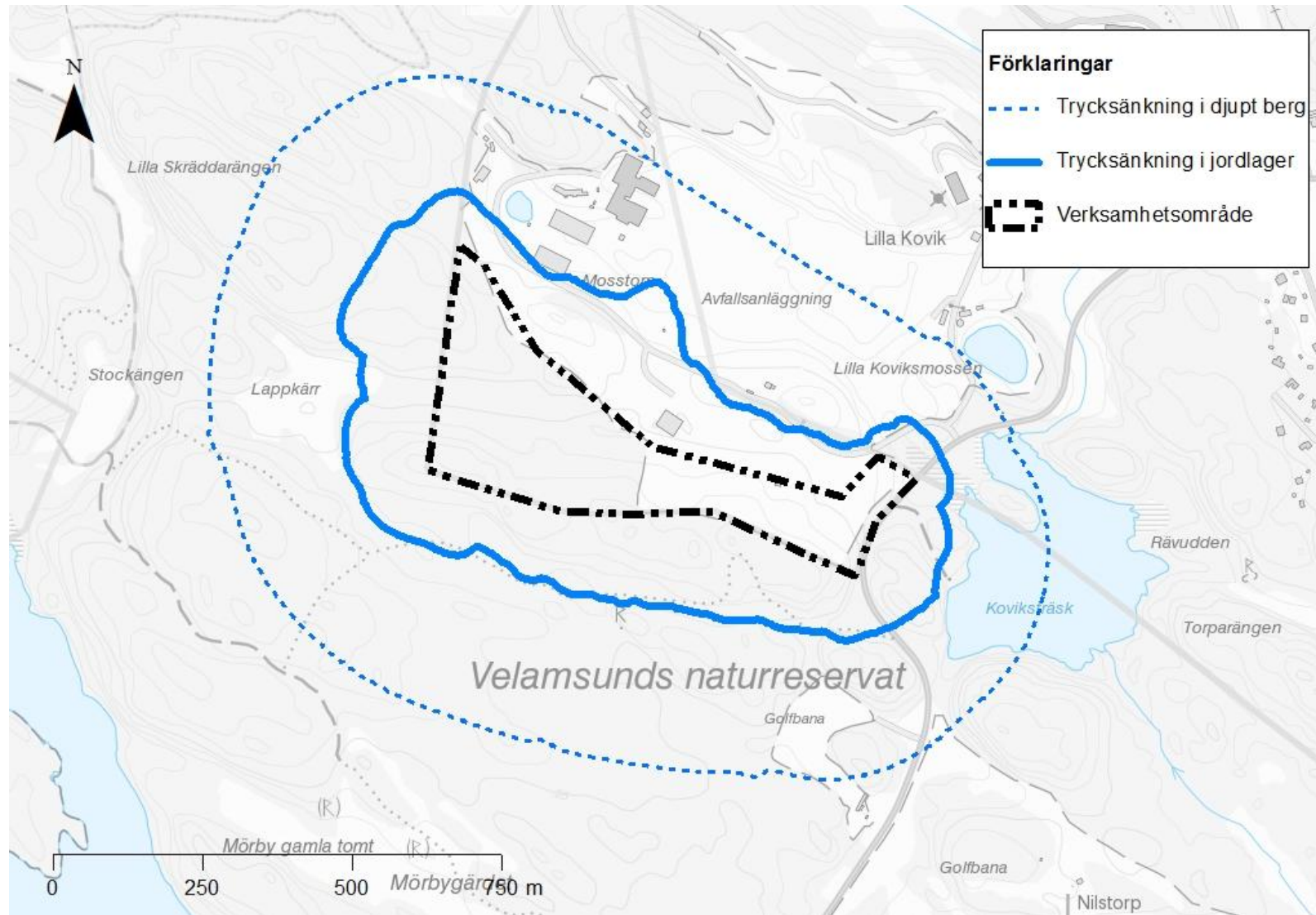


## Hydrogeologiska aspekter

- **Bedömningen är att inga skyddsvärda objekt påverkas negativt p.g.a. grundvattennivåförändringar kring tälkten eller förändrade flöden från tälktens avrinningsområde.**
- **Fortsatt finns en vattendelare mellan deponins lågpunkt och tälkten. Visst inläckage av vatten från delar av deponin där mellanlagring sker.**
- **Kontrollprogram för brunnar och vattenkvalité.**



# Beräknat trycksänkingsområde (0,3 meter)



## Verksamhet enligt Seveso-direktivet

- **Sprängmedlet består av olika komponenter, vilka var för sig är icke-explosiva. Det är först i borrhålen som ämnet känsliggörs till ett sprängmedel. Det är tiden från det att sprängmedlet pumpats ner i borrhålen fram tills salvan avfyras som utgör grunden för att verksamheten berörs av Seveso-direktivet.**
- **Förvaringen av sprängmedel kommer säkert att överstiga 10 ton, men förvaring av över 50 ton kan uteslutas.**
- **Omedelbart före sprängning ges varningssignal.**
- **Laddning och sprängning sker alltid under en och samma dag.**
- **En eventuell brand på ytan kan inte generera den värmeutveckling som krävs för detonation.**

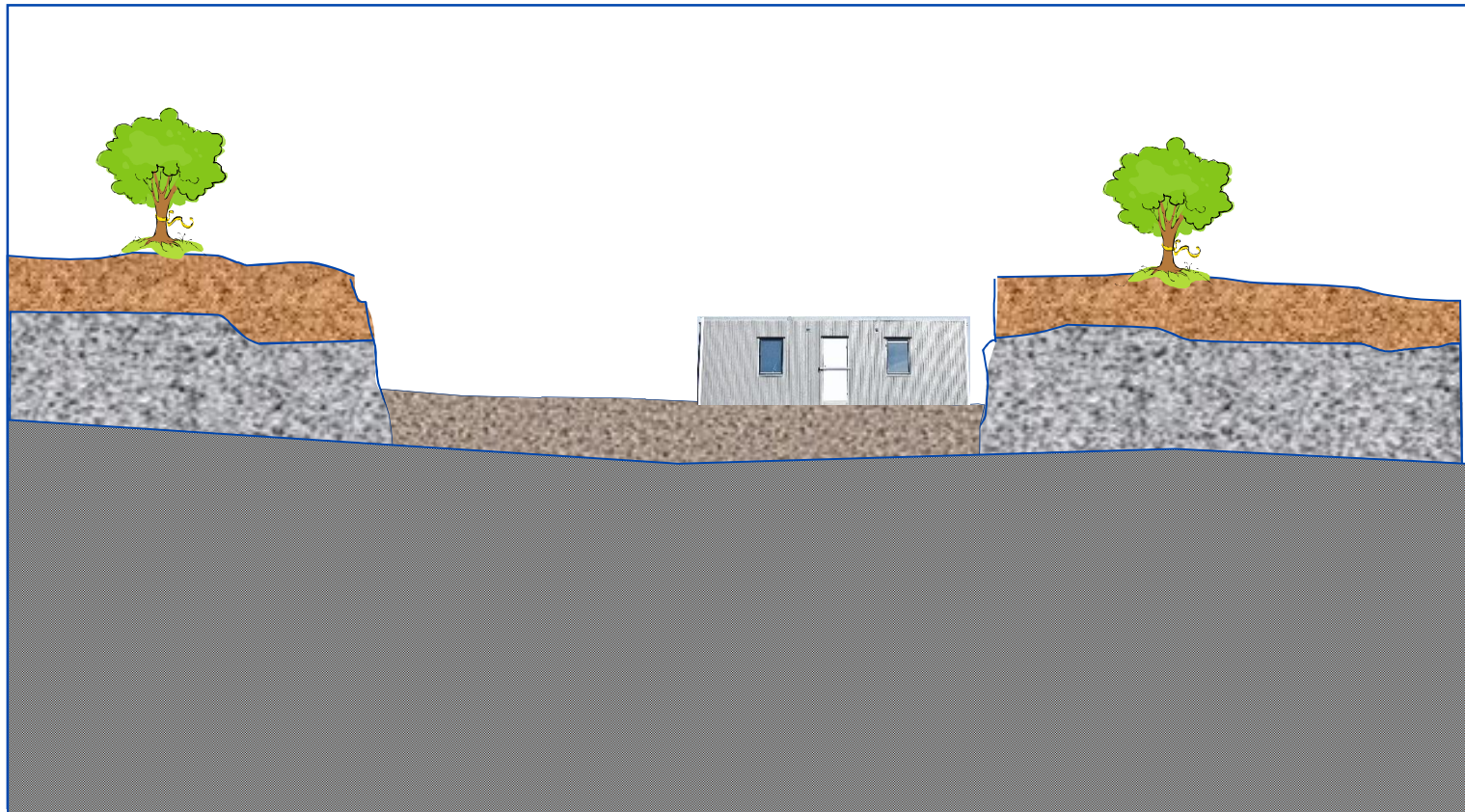


# Efterbehandling

- **Successiv efterbehandling och uppfyllning.**
- **Under grundvattennivån kommer massor med föroreningshalter understigande gränsen för mindre än ringa risk att användas, detta innebär att materialet enbart har naturliga halter av t ex tungmetaller.**
- **Två alternativ utreds och kommer ingå i ansökan, industrimark eller naturmark.**

# Efterbehandling

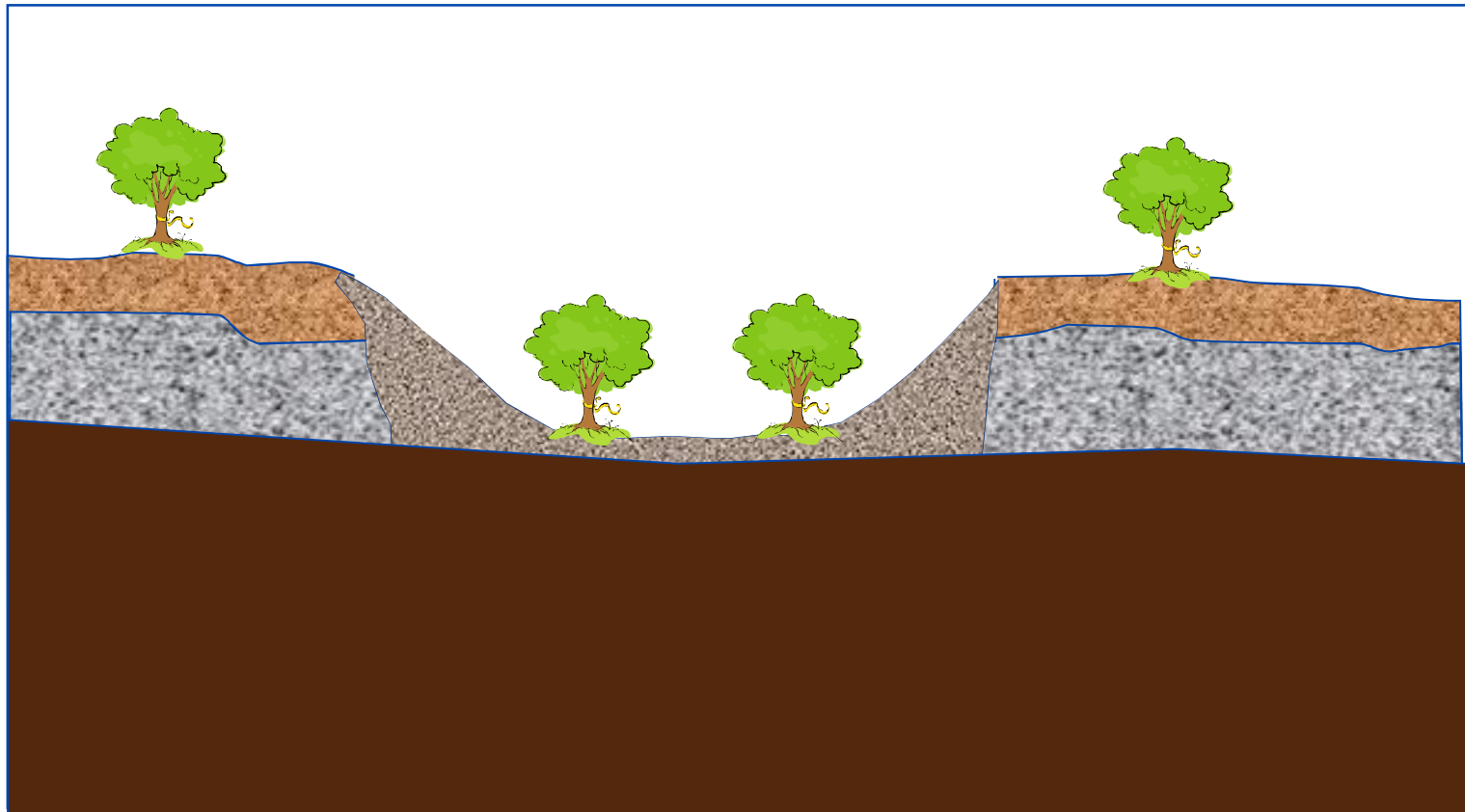
Uppfyllning och skapande av en arbetsyta.





# Efterbehandling

Uppfyllning och skapande av naturmark.



# Bedömd miljöpåverkan

- **Transporter och utsläpp till luft**
- **Påverkan på mark och vatten, kväveläckage**
- **Buller, vibrationer och luftstöt våg**
- **Boendemiljö, risk och säkerhet**
- **Påverkan på avrinning från Suez deponi**
- **Påverkan på omgivande naturmiljö**



# Transporter

- **Verksamheten förväntas att generera totalt ca 350 fordonsrörelser per arbetsdag.**
- **Maximalt antal fordonsrörelser 1 576 per arbetsdag. Man har då räknat med maximal produktion av entreprenadberg, enbart små lastbilar och inga returtransporter alls.**
- **På Lagnövägen söder om utfarten var ÅDT 2014 för tungtrafik 398, varav cirka 190 var från Frentab.**
- **Trafikökningen blir således cirka 160 fordonsrörelser per arbetsdag i det förväntade fallet.**

# Naturvärdesinventering

- En naturvärdesinventering har gjorts i enlighet med Svensk Standard (SS 199000:2014). I en sådan inventering placeras ett område i en av normalt 3 klasser:
- 1. Högsta Naturvärde
- 2. Högt Naturvärde
- 3. Påtagligt Naturvärde

En fjärde klass används undantagsvis men finns inte med i standarden.



# Naturvärden

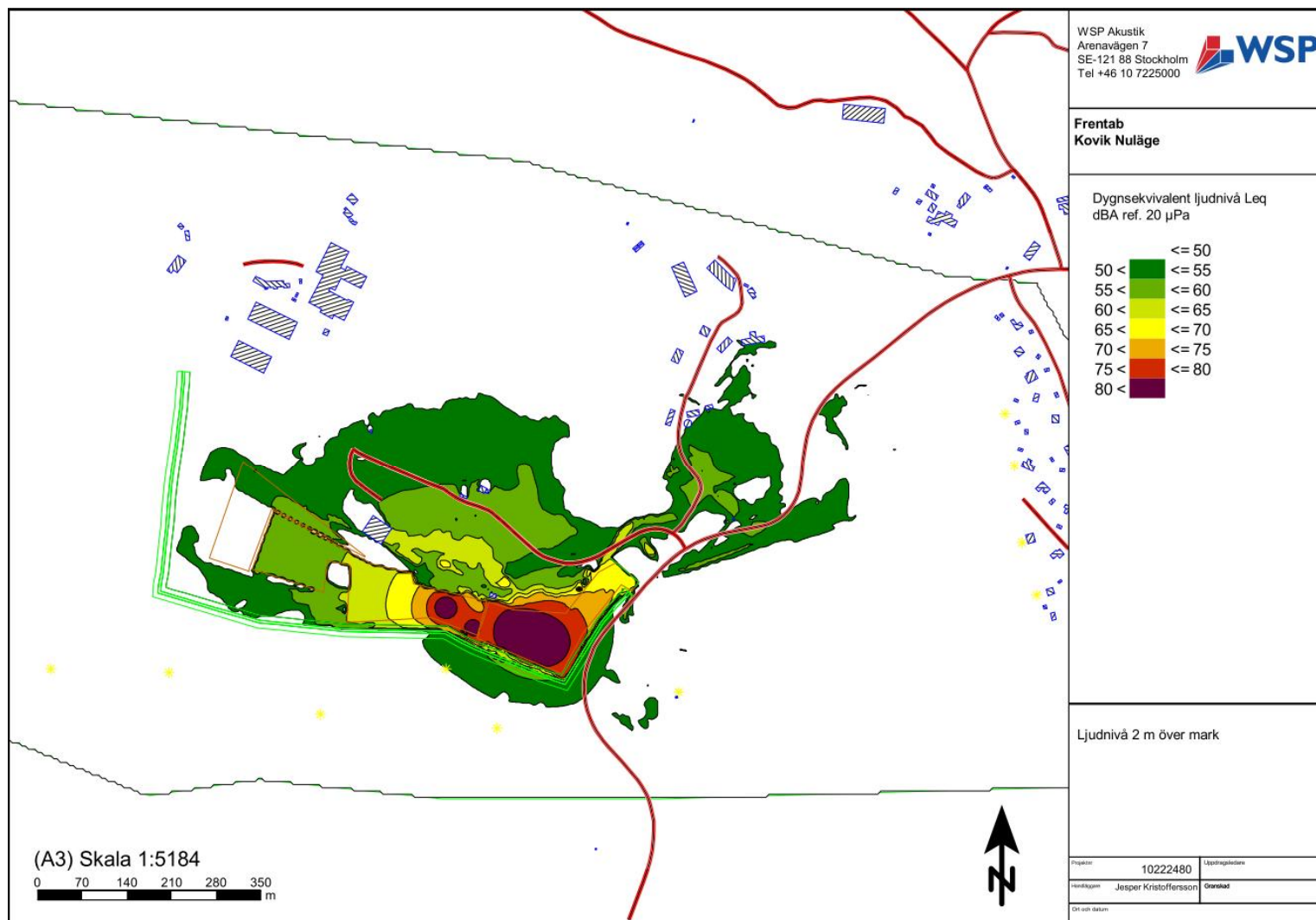


- Grön sköldmossa
- Naturvärdesklass 3  
Påtagligt naturvärde
- ▨ Inventeringsområde
- ▨ Avverkade ytor

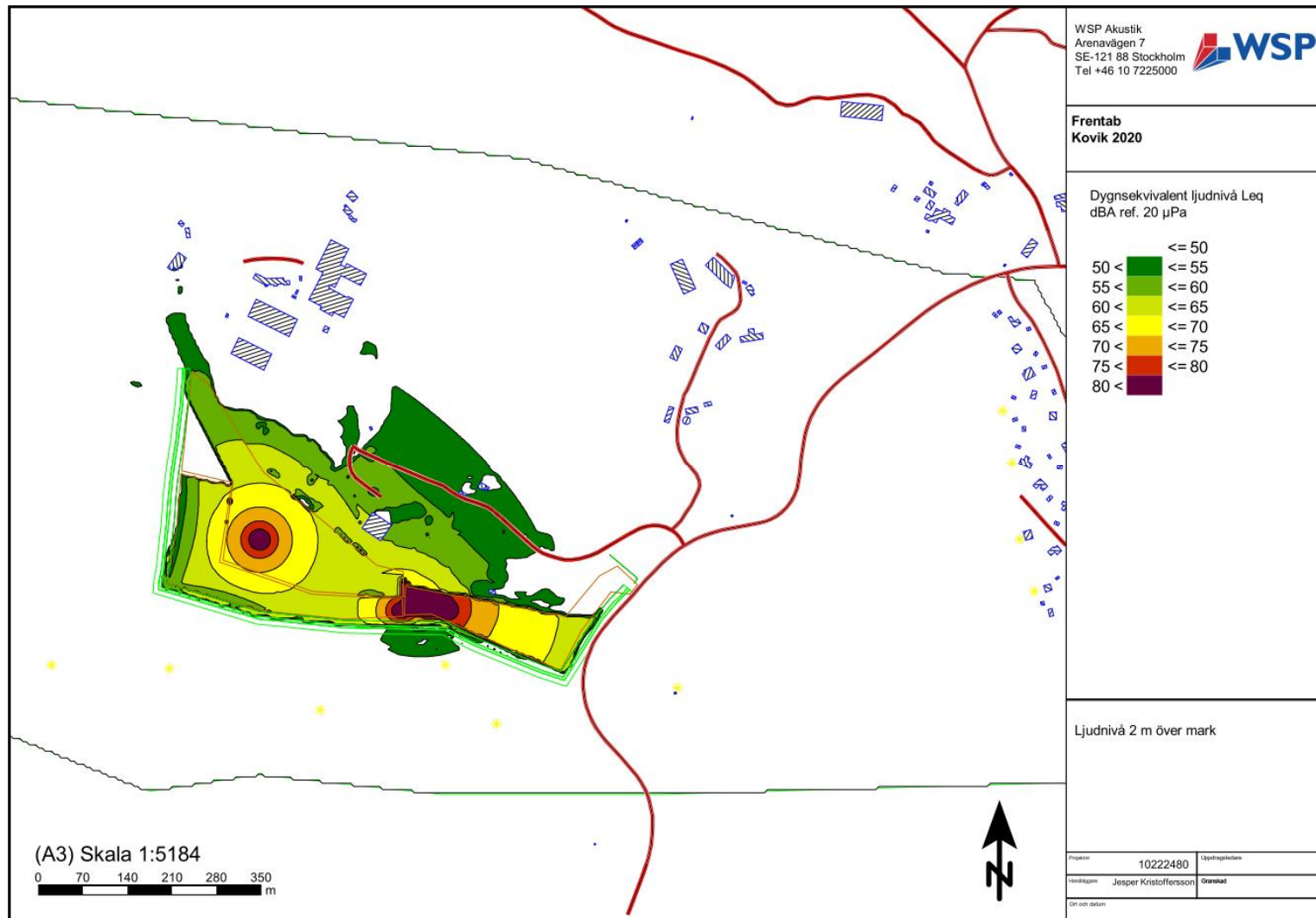
0 100 200 m N

- Verksamhetsområdet gränsar till Velamsunds naturreservat
- Stora delar av området är redan avverkade eller tagna i anspråk för verksamhet.
- Övriga ytor har getts Påtagligt naturvärde, dvs den lägsta använda klassen.

# Buller - nuläge

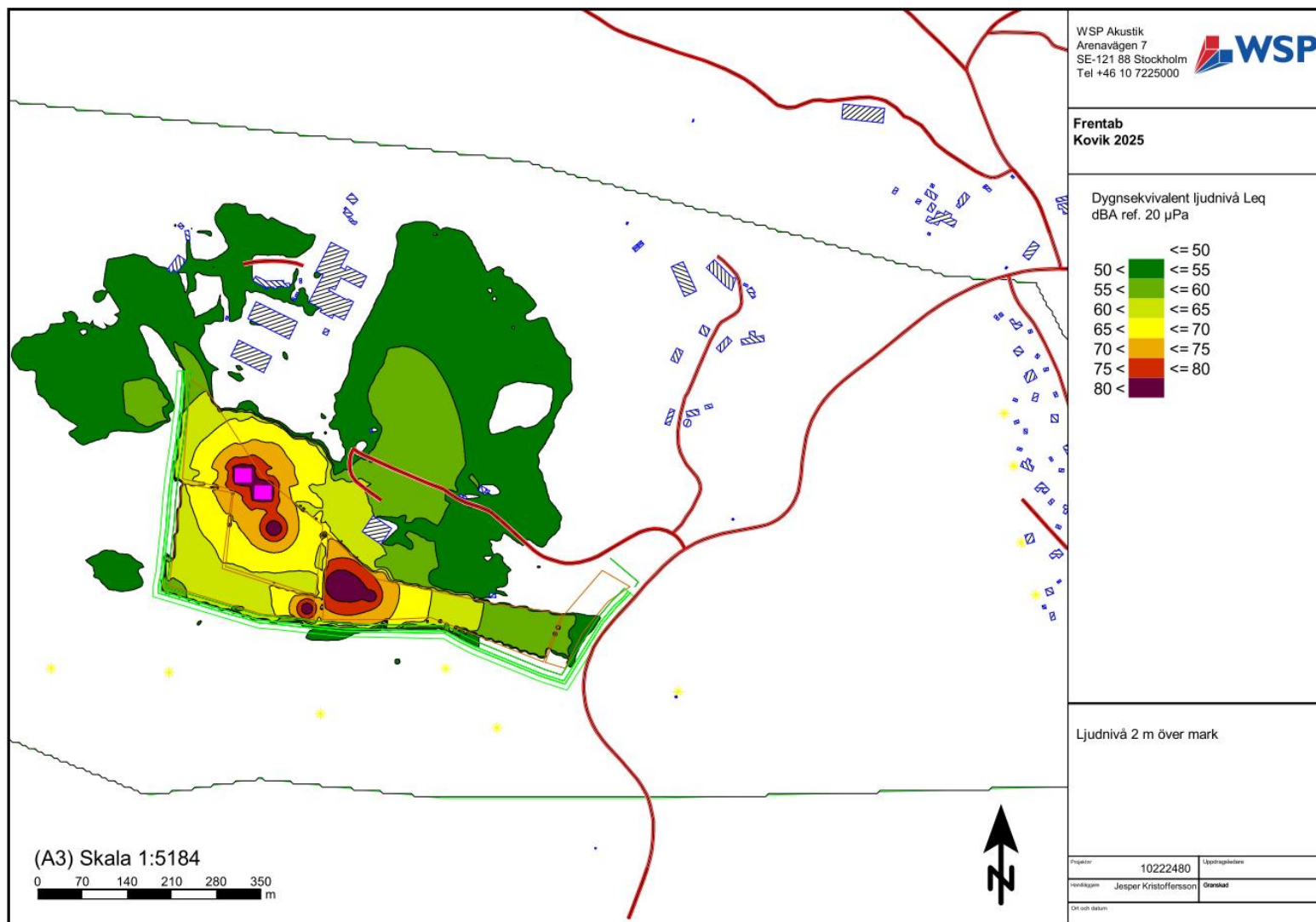


# Buller – 2020

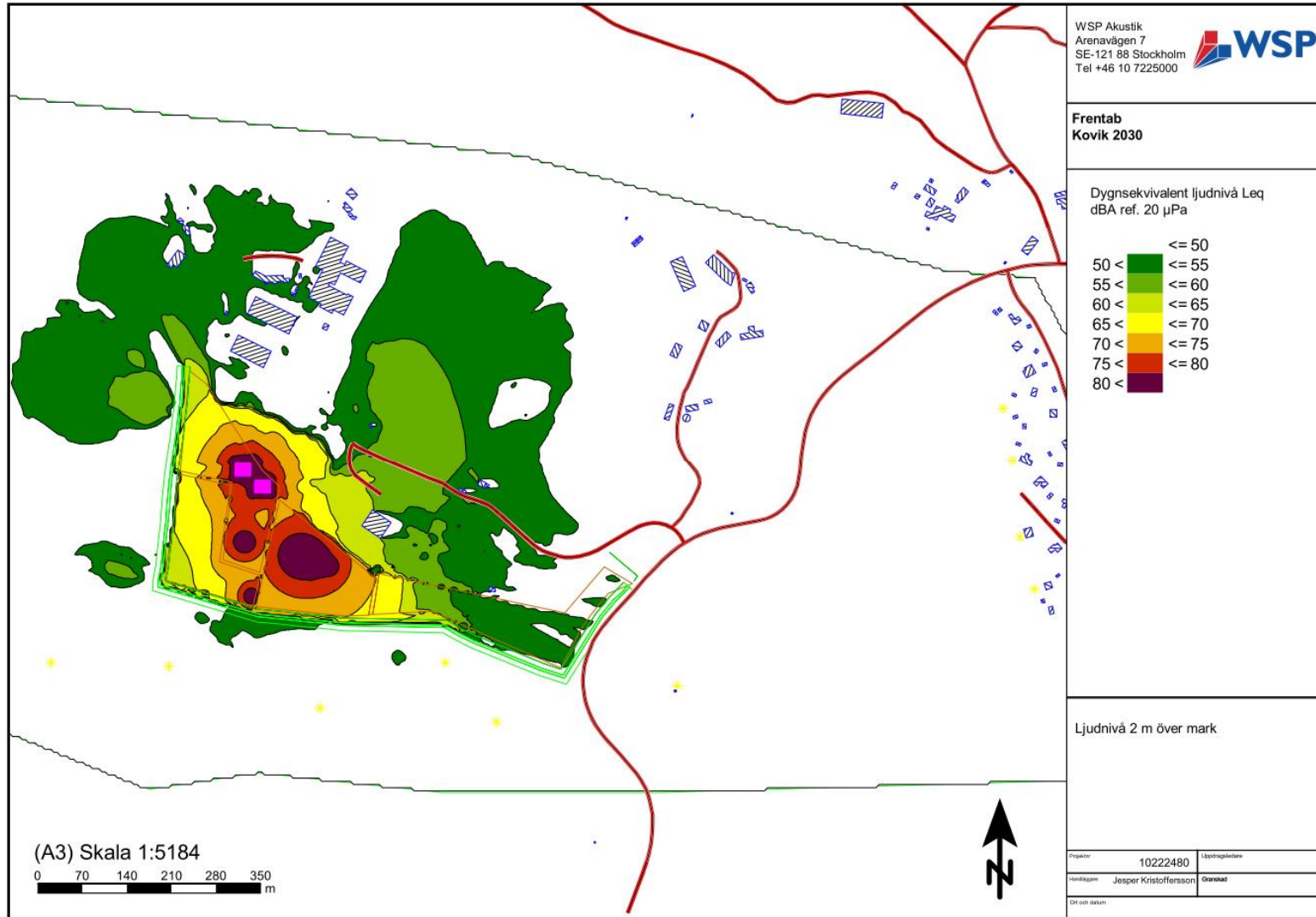




# Buller - 2025



# Buller - 2030



# Buller - naturreservatet



Punkt	X-Koordinat	Y-Koordinat	Anmärkning
AG 01	6 583 282,361	690 890,778	ARRENDEGRÄNS
AG 02	6 583 220,529	690 823,259	ARRENDEGRÄNS
AG 03	6 583 130,586	690 790,066	ARRENDEGRÄNS
AG 04	6 583 234,964	690 596,806	ARRENDEGRÄNS
AG 05	6 583 231,746	690 425,830	ARRENDEGRÄNS
AG 06	6 583 239,338	690 290,419	ARRENDEGRÄNS
AG 07	6 583 305,803	690 075,590	ARRENDEGRÄNS
AG 08	6 583 680,224	690 128,664	ARRENDEGRÄNS
AG 09	6 583 850,104	690 167,951	ARRENDEGRÄNS
AG 10	6 583 503,247	690 257,842	ARRENDEGRÄNS
AG 11	6 583 342,897	690 452,408	ARRENDEGRÄNS
AG 12	6 583 280,446	690 767,957	ARRENDEGRÄNS

Punkt	X-Koordinat	Y-Koordinat	Anmärkning
LM 1	6 583 073,000	690 669,000	LJUDMÄTNING
LM 2	6 583 095,000	690 392,000	LJUDMÄTNING
LM 3	6 583 160,000	690 155,000	LJUDMÄTNING
LM 4	6 583 165,692	689 969,988	LJUDMÄTNING
LM 5	6 583 304,000	689 795,000	LJUDMÄTNING
LM 6	6 583 546,581	689 826,256	LJUDMÄTNING
LM 7	6 583 129,334	690 953,156	LJUDMÄTNING
LM 8	6 583 165,377	690 589,169	LJUDMÄTNING

**FRENTAB**  
ANLÄGGNING AB

ANSVARIG VÄRDMÄTNINGSKARTOR  
CENNY FRANSSON  
2016-08-10 GUSTAVSBERG

**LJUDMÄTNINGSKARTA**  
Koviks kross- och återvinningsanläggning

Gula prickar = Beslutade mätpunkter för buller  
Röda prickar = Arrendegränser mot Nacka Kommun

SWEREF 99 TM, RH 2000  
Underlag: Metria

SKALA 1:5000





# Buller - naturreservat

Tabell 1 Riktvärden enligt beslut från Länsstyrelsen

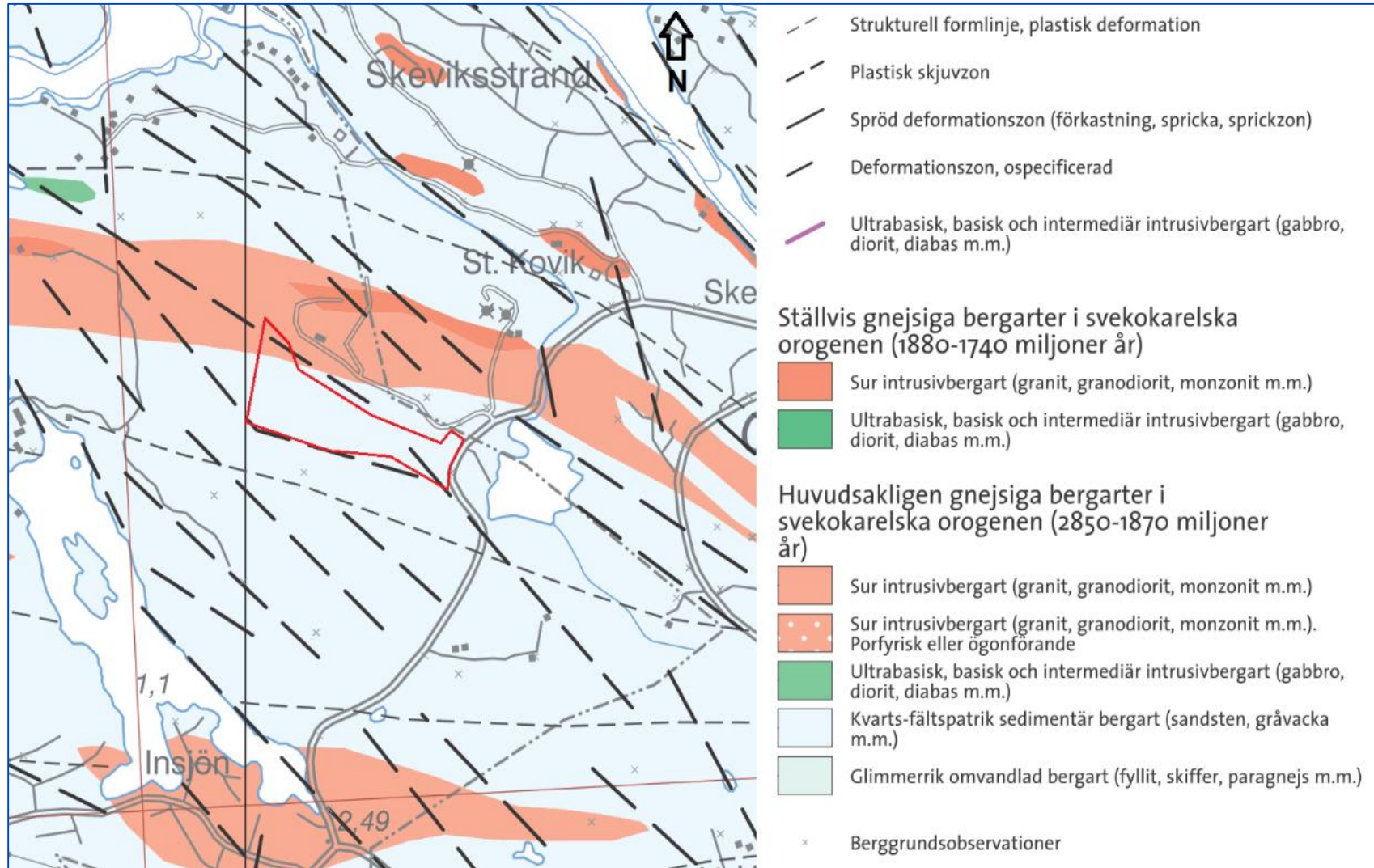
Punkt för beräkning	Koordinater Sweref 99 TM	L <sub>Aeq</sub> 7-18 (dBA)	L <sub>Aeq</sub> 6-7 (dBA)	L <sub>AFmax</sub> 6-7 (dBA)
LM1	6 583 073,000 / 690 669,000	48	45	55
LM2	6 583 095,000 / 690 392,000	45	43	50
LM3	6 583 160,000 / 690 155,000	45	43	50
LM4	6 583 165,692 / 689 969,988	45	43	50
LM5	6 583 304,000 / 689 795,000	45	43	50
LM6	6 583 546,581 / 689 826,256	45	43	50
LM7	6 583 129,334 / 690 953,156	48	45	55
LM8	6 583 165,377 / 690 589,169	48	45	55

# Buller - naturreservat

Tabell 2 Beräknade värden för olika årtal

Punkt för beräkning	Nuläge Leq (dBA)	År 2020 Leq (dBA)	År 2025 Leq (dBA)	År 2030 Leq (dBA)	Riktvärden enligt Naturvårdsverket Leq (dBA)
LM1	28	31	30	29	48
LM2	39	41	43	40	45
LM3	36	36	39	40	45
LM4	33	31	42	41	45
LM5	33	32	44	42	45
LM6	27	20	32	31	45
LM7	29	27	33	31	48
LM8	48	48	46	44	48

# Geologi och Hydrologi - Berggrundskarta





## Bergkvalité

- **Allt berg är inte lika bra att använda. Sveriges Geologiska undersökning har definierat tre klasser där 1 är bäst och 4 sämst. Man har gjort olika klassningar utifrån vad materialet ska användas till. Bergmaterialet från Kovik har klassats enligt nedan.**
- **För vägbyggnad: Klass 2, lämpligt för de flesta ändamål utom som slitlager på hårt belastade vägar.**
- **För betong: Klass 3, lämpligt för mindre kvalificerade betongtyper.**
- **För järnvägsbyggnad: Klass 2, lämpligt för underbyggnad och i vissa fall för överbyggnad.**

## Recipients – Askrikefjärden via Koviksträsk

- Det från tälten utgående vattnet kommer att via reningsdammar ledas till Koviksträsk. Koviksträsk i sin tur avvattnas till Askrikefjärden.
- Kan komma att krävas rening av kväve.

## Miljö kvalitetsnormer (MKN)

- Askrikefjärden är den närmsta vattenförekomsten. Fjärden har övergödningssproblem och måttlig ekologisk status.
- Fjärden påverkas betydande från punktkällor som reningsverk och industrier samt från diffusa källor som jordbruk, urban markanvändning, atmosfärisk deposition och enskilda avlopp.
- Vi ska vidare ta reda på hur nära gränsen för sämre klass ligger kvalitetsfaktorn *Totalkväve* idag för Askrikefjärden.
- Utredda reningsmöjligheter och eventuellt kompensatoriska åtgärder



# Kulturhistoriska lämningar



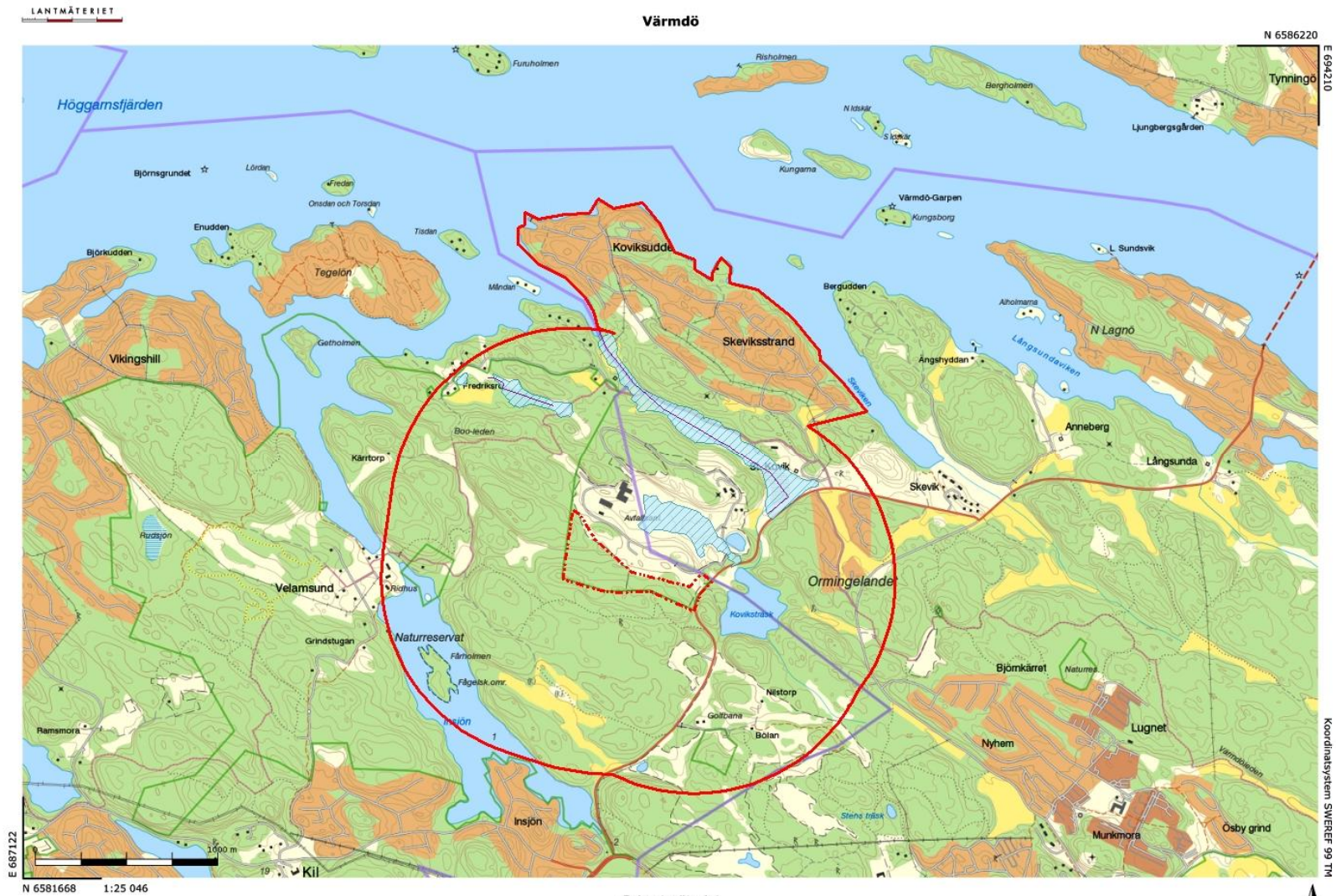
*Kulturvärden i täktens närområde enligt Riksantikvarieämbetets fornsök.*

## Samråd kringboende

- Samråd med kringboende har genomförts skriftligen.
- Utskick har skett till fastighetsägare inom 1 km från kanten av verksamhetsområdet samt fastighetsägarna i områdena Koviksudde och Skeviksstrand, totalt ca 400 st utskick.
- De som lämnade synpunkter vid utskicket har också bjudits in till detta möte via e-post.
- Verksamheten kungjordes i Dagens nyheter 14 augusti och i Nacka Värmdö Posten 15 augusti.
- I samband med kungörelsen bjöds det också in till kvällens möte.



# Samråd kringboende



# Samråd kringboende

- Cirka 120 inkomna synpunkter.
  
- Huvudsakliga åsikter i yttranden:
  - Synpunkter och oro för trafik och säkerhet.
  
  - Synpunkter och oro för buller.
  
  - Synpunkter rörande omvandlingen av den omgivande bebyggelsen.
  
  - Synpunkter och oro för nedskräpning och damning.
  
  - Synpunkter och oro för lukt.
  
  - En viss sammanblandning mellan Suez och Frentabs verksamheter.



# Samråd kringboende

## Trafik och säkerhet

- **Frentab har uppdragit åt WSP att utreda påverkan på trafiksäkerheten och möjliga skyddsåtgärder för att minska dessa.**
- **Självklart ska entreprenörer som Frentab anlitar följa trafikregler, både hastighetsbegränsningar och lastning.**

# Samråd kringboende

## Omvandling av fritidsbebyggelse till permanentbostäder

- **Byggrätterna avses att utökas men man planerar inte för ytterligare tomtbildning i större utsträckning varför den omgivande bebyggelsen främst kommer att ändra karaktär från fritidsbebyggelse till bebyggelse för permanentboende och inte utökas i nämnvärt fler fastigheter.**
- **Vid bedömning av en konsekvens allvarlighet tas hänsyn till om den som utsätts är att betrakta som särskilt känslig vilket generellt omfattar barn.**

# Samråd kringboende

## Nedskräpning och damning

- **Frentabs verksamhet ger generellt inte upphov till någon nedskräpning i området då det avfall som hanteras på området främst utgörs av schaktmassor.**
- **Transporterna innebär risk för upprivning av damm längs vägarna. Vidare innebär hantering och krossning av bergmaterial damning.**
- **Upplagshögar, laster, körplaner och vägar bevattnas, samt saltas vid behov.**



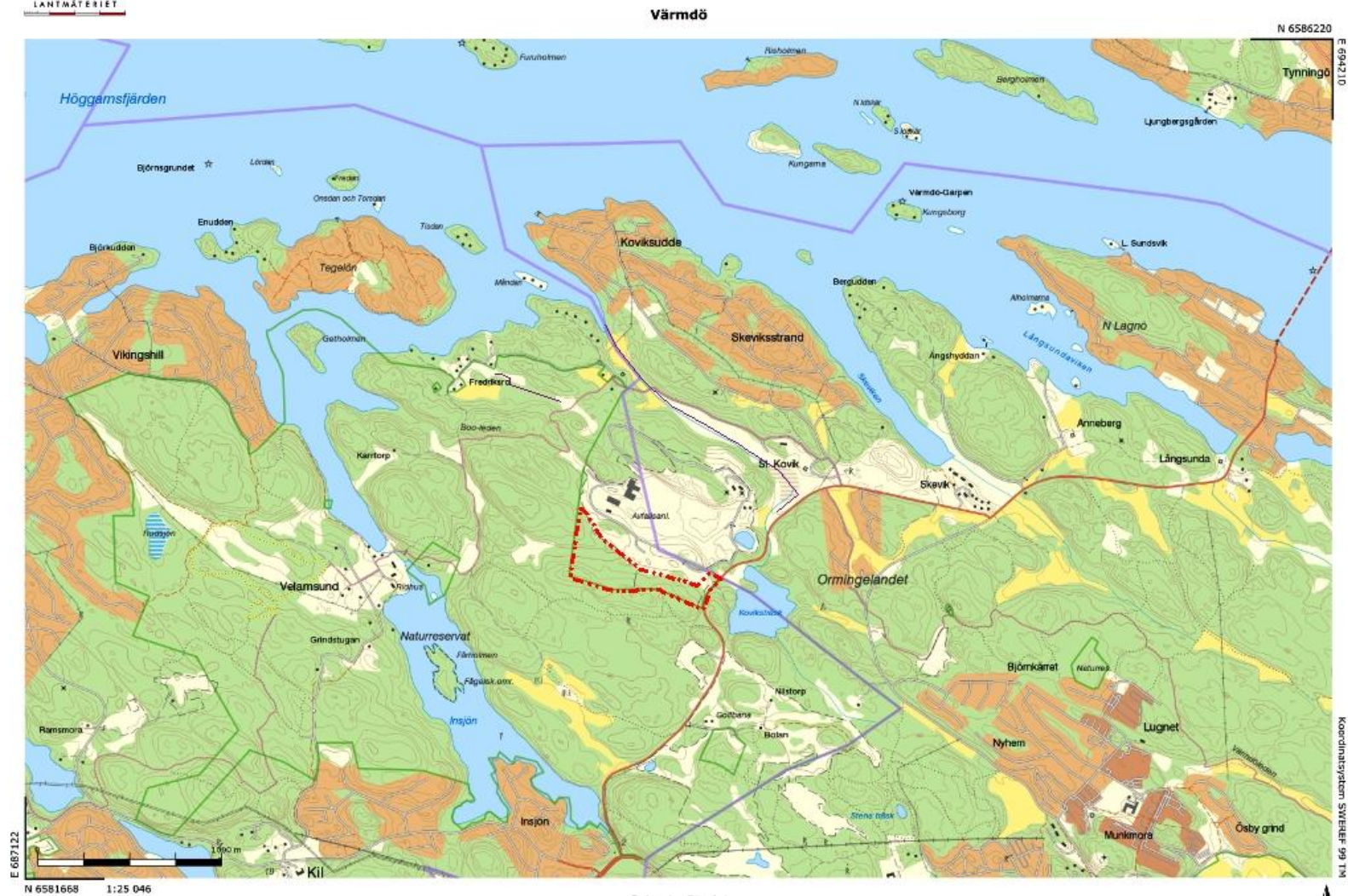
# Samråd kringboende

## Lukt

- **Behandlingen av biologiskt avfall avser kompostering av hästgödsel i sluten trumma vilket minskar luktproblemen väsentligt. Den planerade metoden har meddelats tillstånd på Djurgården med betydligt närmre bostadsbebyggelse.**
- **Lukten från olika typer av avfall och behandlingsmetoder variera vilket innebär att erfarenheterna från Suez avfallshantering inte är direkt applicerbara på hanteringen av hästgödsel.**

# Omgivningskarta

LANTMÄTERIET



© Lantmäteriet

