



NACKA TINGSRÄTT
Mark- och miljödomstolen

DOM
2014-10-27
Meddelad i
Nacka Strand

Mål nr
M 5585-11

SÖKANDE

Johan af Petersen med enskild firma
Erstaviks Godsförvaltning
Erstavik
133 49 Saltsjöbaden

Ombud: Jonas Östgren
c/o Trapezia Miljökonsult
Stora Skuggans väg 9
115 42 Stockholm

SAKEN

Vattenverksamhet bestående av bl.a. utfyllnader inom befintligt våtmarksområde vid Östervik på fastigheten Erstavik 25:1 i Nacka kommun

DOMSLUT

1. Ansökan avslås.
2. Johan af Petersen ska ersätta länsstyrelsen i Stockholms län dess rättegångskostnader med tolv tusen (12 000) kr avseende arbete.

Dok.Id 382232

Postadress	Besöksadress	Telefon	Telefax	Expeditionstid
Box 1104 131 26 Nacka Strand	Augustendalsvägen 20	08-561 656 00 E-post: mmd.nacka@dom.se www.nackatingsratt.domstol.se	08-561 657 99	måndag – fredag 08:30-16:00 -

BAKGRUND

Johan af Petersen med firma Erstaviks Godsförvaltning äger fastigheten Erstavik 25:1 i Nacka. En del av denna fastighet utgörs av ett våtmarksområde, Österviks träsk, beläget mellan Saltsjöbadsleden och Saltsjöbadsvägen strax väster om Fiskarhöjden och söder om Österviks station på Saltsjöbanan. Våtmarksområdet är ungefär 20 000 m² stort.

YRKANDEN M.M.

Sökanden har yrkat att mark- och miljödomstolen lämnar honom tillstånd att i våtmarksområdet genom borttagande av massor samt vidtagande av utfyllnader med nya massor iordningställa hårdgjorda markytor för bl.a. lagerbyggnader för uppläggning av fritidsbåtar på sätt som närmare framgår av ansökan med bifogade ritningar.

Sökanden har begärt verkställighetsförordnande.

Sökanden har föreslagit en arbetstid om tio år och att den tid inom vilken oförutsedd skada ska anmälas bestäms till fem år samt att tid för omprövning enligt 15 kap. 3 § ska bestämmas till 30 år.

ANSÖKAN

Rådighet

Sökanden äger Erstavik 25:1.

Höjdsystem och fixpunkter

I ansökan tillämpat höjdsystem är RH00. Fixpunkternas belägenhet framgår av punktskisserna 4147 och 4097 (aktbilagorna 10-11)

Området

Våtmarksområdet har inte tidigare varit av intresse för någon typ av anläggning, dels för sin sumpighet och svårtillgänglighet och dels för sitt trafikstörda läge.

Våtmarksområdet avvattnas från en större mosse belägen söder om Saltsjöbadsleden på väg mot Lännersta sundet. Vattenytan regleras genom att en tröskel i vägtrumma under Saltsjöbadsvägen dämmer utloppet.

Naturvärdesinventeringar och artskyddsförordningen

Skogstyrelsens har i naturvärdesinventering den 2 mars 2007 sammanfattningsvis kommit fram till att den fuktiga och blöta marken inte betingar specifika naturvärden medan kantzonernas fastmarksdelar objekt 1 och 5 har höga naturvärden som är skyddsvärda. Dessa påverkas inte av det planerade arbetet. Under arbetets gång avses de skyddas genom inhägnad mot det område som ska fyllas igen.

Calluna AB, Stockholm, har genomfört en naturvärdesinventering med rapport den 12 juli 2013. Naturvärdena har bedömts i 10 delområden i våtmarken, se domsbilaga 1. Av rapporten framgår bl.a. att Österviks träsk ligger i ett av de områden som pekas ut ha höga helhetsvärden i Nacka kommuns grönstrukturplan från 2008 med stor artrikedom och goda spridningsmöjligheter.

Våtmarken är i sin helhet att beskriva som en sumpskog. Den har ett påtagligt naturvärde (delområde 5-8). Det har observerats vuxna individer av vanlig groda (även rom) och åkergroda. Den har goda ekologiska förutsättningar för biologisk mångfald. Förutsättningarna för groddjur bedöms i dagsläget som goda men populationerna är sårbara då området inte ligger nära andra (kända) lekvatten.

Av den omgivande skogsmarken har delområde 4 mycket högt naturvärde. De rödlistade arterna rutsinn och ekticka finns i området. Det finns ask och signalarten blanksvart trädmyra. Delområdena 1 och 2 har påtagligt naturvärde, med den

rödlistade arten reliktbok och naturvårdsarterna snok och huggorm. Delområdet 9 har ett visst naturvärde och bedöms vara en övervintringsplats- och vistelseplats för kräldjur. Ekmiljön i nordväst och blandskogen norr om våtmarken bedöms ha goda till mycket goda förutsättningar som livsmiljö för eklevande arter. Det finns goda till mycket goda förutsättningar för naturvärden knutna till tall.

Österviks träsk har goda förutsättningar för att ingå i häckningsrevir för mindre hackspett.

Innan uppförandet kommer en noggrann inventering att ske med särskild eftersökning av arterna i bilaga 2 till artskyddsförordningen och bilaga 4 till habitatdirektivet vid lämplig tidpunkt (t.ex. maj månad för groddjur). Baserat på fynden kommer dispens att sökas. Skydds- och bevarandeåtgärder samt kontroll- och uppföljningsprogram kommer i samband med detta att tas fram i samråd med tillsynsmyndigheten.

Teknisk beskrivning

Våtmarken ska helt eller delvis skiftas ut mot bergmassor eller friktionsmaterial i sådan omfattning som erfordras för att anlägga en tillräckligt bärig och för ändamålet lämplig yta avsedd för uppställning av exempelvis förrådsbyggnader som ska inrymma högst 300 fritidsbåtar samt även anläggande av planer, vägar, infarter och utfarter. I byggnaderna ska golv med tät asfalt anläggas (ritning M16-04-00).

Utfyllnadsmaterialet kommer att i första hand utgöras av schakter från arbetsplatser inom Nacka kommun. Teoretisk volym är ungefär 50 000 m³.

Planer och vägar kommer att ligga på +11,00 till +12,30 beroende på vattenavrinning. Saltsjöbadsvägens höjd vid anslutande infart är +12,10.

Området ska i samband med utfyllnaden delas upp i två sektioner förenade genom en körbar överbyggd kulvert eller bro.

Avsikten med denna delning är att efter utfyllnaden återskapa och bibehålla ett 4-5 m brett öppet dike med flacka slänter utförda av befintligt material för återväxt av det biologiska livet och för att leda det dagvatten som passerar kulvertar under Saltsjöbadsleden mot utloppskulvert under Saltsjöbadsvägen. Utloppskulverten har tröskelhöjden +9,46 som också kommer att i stort sett bli nivån för högsta vattenstånd. Avsikten är att bibehålla den befintliga vattennivån och göra den synlig i diket med ett djup som vid högsta vattenståndet blir ungefär 50 cm samt i någon mån kompensera för den skada som eventuellt åsamkats det biologiska livet inom våtmarksområdet.

Vid behov kommer kompletterade pålning att utföras för grundförstärkning vid större djup.

Någon tennishall är inte aktuell.

Runt våtmarksområdet växer en skyddande zon av träd som ska bevaras.

Sökanden har efter det Callunas naturvärdesinventering genomförts tillagt i huvudsak. Sökanden har för avsikt att spara kantzoner med höga naturvärden samt en ungefär 10 m bred vattenspegel/kärr från stranden ut mot den tänkta planen. Utformningen kommer att ske i samråd med tillsynsmyndigheten. Arbetet kommer att utföras under perioden september-maj. Grumlingsbegränsande åtgärder kommer att vidtas (läns eller dylikt). Om det behövs baserat på arbetena eller ny naturvärdesbedömning kommer dispens från artskyddsförordningen att sökas. Endast rena massor som uppfyller endera kriterierna i naturvårdsverkets föreskrifter (NFS 2004:10) eller handbok (2012:1) kommer att användas vid utfyllnaden.

Planbestämmelser, lokalisering och miljökonsekvensbeskrivning

För området gäller utomplanbestämmelser. I Nacka kommuns översiktsplan 2002 är området avsatt för lättare industri eller liknande verksamheter.

Av miljökonsekvensbeskrivning den 27 november 2013 framgår bl.a. att området Drevinge-Gungviken ligger nära det sökta alternativet och har samma förutsättningar vad gäller transporter och närhet till hamnanläggningen samt själva upptagningsområdet. Sökanden har för detta område erhållit positivt planbesked den 12 december 2012 då området också överensstämmer med översiktsplanen och kustprogrammet. I utlåtande från planenheten anges att området bedöms som lämpligt för båtuppställning då det finns bra vägförbindelser och goda förutsättningar att ordna parkering och ytor för att minimera påverkan på omgivande miljön. Området ligger inom strandskydd i ett större sammanhängande skogsområde som löper längs med Saltsjöbadsvägen och Saltsjöbanan.

I miljökonsekvensbeskrivningen görs bedömningen att det sökta alternativet och alternativet Drevinge-Gungviken ligger bra till med avseende på transporter till och från båtupptagningsplatsen. Båda områdena är stora och rymmer många båtar. Båda ligger också inom området som är angivet i översiktsplanering för sådan verksamhet som avses. Båda områdena innebär negativa konsekvenser. För Drevinge-Gungviken sker etableringen inom strandskyddat område och området är beläget mellan två nyckelbiotoper inom ett större sammanhängande skogsområde. Det sökta alternativet påverkar de naturvärden som finns i våtmarken men med de ändringar som föreslagits kommer påverkan att mildras i jämförelse med ursprungligt förslag.

Verksamhetens nytta 11 kap. 6 § miljöbalken

Sökanden avser att dels eliminera de risker det innebär att förvalta ett så pass försumpat område nära bebyggda trakter och dels iordningställa planer och byggnader för anvisning av vinteruppläggningsplatser för fritidsbåtar som det enligt Nacka kommun finns ett omfattande och varaktigt behov av.

YTTRANDEN

Länsstyrelsen har tillstyrkt vattenverksamheten under förutsättning att den utförs i överensstämmelse med inlämnade handlingar och att länsstyrelsens krav på försiktighetsmått och skyddsåtgärder samt synpunkter beaktas. Det bör i domen föreskrivas villkor om specifikation av valet av utfyllnadsmaterial, om tidpunkten för arbetenas genomförande, september till april, och om sökandens åtagande om kompensationsåtgärder.

De försiktighetsåtgärder som föreslås för att kompensera för negativa miljökonsekvenser är viktiga att säkerställa. Det handlar om åtgärder såsom bevarande av vissa trädarter och kantzonernas fastmarksdelar som har höga naturvärden samt att bredda upp det befintliga diket som går genom området så att kanter och flacka stränder möjliggör en återväxt av det biologiska livet.

Den del av våtmarken som blir kvar bör fördjupas så att den är permanent vattenhållande. Uppväxta träd och fuktlovskog bör i möjligaste mån skonas vid alla arbeten. De eventuella träd som måste tas bort eller hamnar i våtmarken ska lämnas som död ved inom området. Arbetena bör ske under vinterhalvåret för att minska risken för störningar på groddjur m.fl. vattenorganismer.

I sammanhanget poängteras vikten av att utfyllnaden sker med rena massor. Valet av utfyllnadsmaterial bör ske i ett villkor.

Vidare ska grumlingsrisken i möjligaste mån minskas vid genomförandet av arbetet. Det är viktigt att grumling inte sker under sommarperioden.

Nacka miljövårdsråd har yrkat att ansökan ska avslås och anført bl.a. Våtmarker är ytterst viktiga biotoper för mindre djur och som barnkammare för fisk. Det finns inga biotoper som är viktigare att värna. Det är av yttersta vikt att skydda dem som finns kvar. Våtmarken har en rik biologisk mångfald med bl.a. sländor, grodor, bäver, ett

stort antal fågelarter, varav många häckande och ett stort antal växter, varav flera rödlistade. Förekomsten av grodor innebär att dispens från artskyddsförordningen krävs. Något samhälleligt behov av verksamheten föreligger inte. Den mark som står att vinna med utfyllnaden kan lätt erhållas på sökandens närliggande marker.

Naturskyddsföreningarna i Nacka och Saltsjöbaden har yrkat att ansökan avslås samt anfört. Österviks träsk har ett rikt biologiskt liv med bl.a. förekomst av grodor och mindre hackspett, vilket innebär att dispens från artskyddsförordningen måste sökas. Alternativ lokalisering för vinterförvaring av båtar anges i Nacka kommuns översiktsplan. Drevinge-Gungviken är ett på alla sätt bättre alternativ för lokaliseringen av anläggningen. Våtmarker har en mycket stor betydelse för biologisk mångfald, som naturliga reningsverk, för utjämning av vattenflöden och som kolsänkor. Miljömålet myllrande våtmarker uppnås inte inom länet. Länsstyrelsen uppger att 90 % av de naturliga våtmarkerna i länet är förstörda eller påverkade av olika ingrepp. Vad sökanden anfört om nyttan med verksamheten är inte relevant. Den eventuella skada som uppstår kan inte kompenseras genom ett 4-5 m brett dike. Även om en 10-15 m bred remsa av våtmarkens kantzon skulle sparas så kommer största delen av våtmarken och sumpskogen att förstöras. Områdets förmåga att upprätthålla livskraftiga populationer av djur och växter försvinner. Hela våtmarken har enligt naturvärdesinventeringen påtagligt naturvärde och bedöms ha goda förutsättningar som livsmiljö. Vid besök den 20 augusti 2012 konstaterades att vanlig groda förekommer på lokalen. Ett flertal smågrodor och några vuxna individer påträffades. Ett flertal arter av trollsländor och nattsländor observerades. Olika arter av fåglar observerades också. Bäver finns i området. Lokalen har således stor betydelse för den biologiska mångfalden. Förutsättningar finns för mer krävande arter såsom t.ex. mindre hackspett (rödlistad). Förekomsten av vanlig groda innebär att tillstånd behöver sökas hos länsstyrelsen för dispens från artskyddsförordningens 6 § eftersom en igenfyllning av våtmarken uppenbarligen skulle leda till att grodor skadas eller dödas. Den föreslagna lokaliseringen är oacceptabel. Drevinge- Gungviken är ett bättre alternativ. Området har redan avverkats och hyser inga särskilda naturvärden. Även risken för utsläpp av kemikalier i våtmarken talar för att Drevinge-Gungviken är ett bättre alternativ.

Miljönämnden i Nacka kommun har anfört bl.a. Med hänsyn till utpekade naturvärden i Österviks träsk, de ekosystemtjänster våtmarken tillhandahåller så som kollagring, vattenhushållning, vattenrening och utjämning av vattenflöden, samt möjlighet till andra eventuellt mer lämpliga platser avstyrker nämnden planerad utfyllnad. Åtgärden bedöms medföra så pass stora negativa konsekvenser på dessa naturvärden och ekosystemtjänster att man i första hand bör se till andra lokaliseringar. Som skäl hänvisas till syftet med miljöbalken (1 kap. 1 §); Sveriges miljömål ett rikt växt- och djurliv och myllrande våtmarker; generationsmålet samt etappmål för biologisk mångfald. Att fylla igen en våtmark strider mot flera mål inom miljömålssystemet vilket är skäl nog att avslå ansökan eller välja en bättre plats för båtuppställning. I miljökonsekvensbeskrivningen anges att miljö- och stadsbyggnadsnämnden i december 2012 gav ett positivt planbesked till sökanden för ett liknande uppställningsområde; Drevinge-Gungviken. Detta område är påverkat av mänsklig aktivitet och har inga utpekade naturvärden. Området har i övrigt liknande förutsättningar som Österviks träsk såsom goda vägförbindelser och bra parkeringsmöjligheter.

Om domstolen beviljar ansökan yrkar nämnden att utfyllnadsområdet i första hand ska utgöra den västra delen av området för att på så sätt bevara ett mer sammanhängande våtmarksområde intill skogsområdet med höga naturvärden. Sökanden bör också redovisa ytterligare kompensationsåtgärder för att bidra till den biologiska mångfalden och ekosystemtjänster. Vidare anser nämnden att en vegetationsskärm inte i sig hindrar spridning av luftburna föroreningar. Villkor bör meddelas om att all slipning ska ske med maskiner utrustade med partikelfilter samt vara kopplade till dammsugare. Nämnden kan inte bedöma om en sedimentationsdamm är tillräcklig utan upplyser att ytterligare reningskrav kan komma att ställas från tillsynsmyndigheten för det fall anläggningen medför utsläpp av föroreningar.

Claes Ragnarsson ägare till fastigheten Erstavik 25:21 har yrkat att ansökan avslås. Han har anfört bl.a. I andra delar av vårt land får markägare ersättning för byggande av

kvävefällor. Här vill man göra raka motsatsen. I kärret bor för närvarande fyra bävvar. Det finns vadarfåglar, näktergal och andfåglar. Bävrarna dämmer vid utloppet och på så vis får avvattningsvattnet från bäcken längre tid på sig att renas.

Karl Stephan Habsburg ägare till fastigheten Erstavik 25:23 har motsatt sig ansökan och bl.a. anfört. Det blir enorma negativa konsekvenser för fastighetsägarna. Bullerstörningar från biltrafik till lagerbyggnader. Vattennivån i brunnar kommer att påverkas. Värdet på fastigheterna kommer att sjunka avsevärt. Det finns en bäverkoloni.

BEMÖTANDE

Nacka kommuns (Miljö- och stadsbyggnadsnämndens) yttrande

Sökanden delar inte kommunens åsikt att utfyllnadsområdet i första hand ska utgöras av områdets västra del. Denna del av våtmarken bedöms ha goda till mycket goda förutsättningar som livsmiljö för eklevande arter, rödlistade arter och signalarter finns i området. Sökanden föreslår att området i huvudsak utformas i enlighet med ansökan men i samråd med tillsynsmyndigheten.

Angående villkor om filter för slipverktyg så ställer sig sökanden avvisande till detta som särskilt villkor för just denna anläggning. Östersjön är mer skyddsvärd än Österviks träsk.

Angående reningsanläggningen föreslår sökanden ett kontrollprogram för vattenprovtagning inom egenkontrollen.

En vegetationsskärm har effekt på spridningen och kan minska vindavdrift.

Naturskyddsföreningarnas yttrande

Avsikten är inte att förstöra våtmarken utan att behålla en tillräckligt stor del så att ekosystemtjänsterna biologisk produktion, kollagring, vattenhushållning, vattenrening

och utjämning av vattenflöden är vidmakthållna. Det är inget orört område. Det är starkt påverkat av motorvägen. Det är tillräckligt stora delar av våtmarken som sparas för att behålla ekosystemtjänsterna.

Länsstyrelsen

En fördjupning av våtmarken bör inte företagas i första hand med tanke på de risker för själva våtmarken som ett sådant ingrepp innebär. Det föreslås i stället ett villkor enligt följande: ”utifall våtmarkens vattenhållande förmåga inte blir permanent eller tillfredsställande ska fördjupning eller motsvarande åtgärd utföras i samråd med tillsynsmyndigheten”. Sökanden har inget att erinra mot arbetstidernas förläggande, eller skonandet och lämnandet av träd.

DOMSKÄL

Enligt 2 kap. 6 § första stycket ska det för en verksamhet eller åtgärd som tar i anspråk ett mark- eller vattenområde väljas en plats som är lämplig med hänsyn till att ändamålet ska kunna uppnås med minsta intrång och olägenhet för människors hälsa och miljön.

Mark- och miljödomstolen noterar inledningsvis att sökanden avser att innan utfyllnaden sker genomföra en noggrann inventering med särskild eftersökning av arterna i bilaga 2 till artskyddsförordningen och bilaga 4 till habitatdirektivet och baserat på fynden ansöka om dispens. Enligt domstolens mening har området sådana naturvärden att platsen trots anfört behov av båtuppställningspalatser inte är lämpligt för att ändamålet ska kunna uppnås med minsta intrång för miljön. Tveklöst är bättre plats att finna. Redan alternativet med Drevinge-Gungviken är såvitt framgår av utredningen i målet en bättre plats än Österviks träsk. Ansökan ska därför avslås.

Länsstyrelsen yrkande om ersättning för rättegångskostnader om 12 000 kr för arbete 15 timmar är skäligt. Det ska därför bifallas.

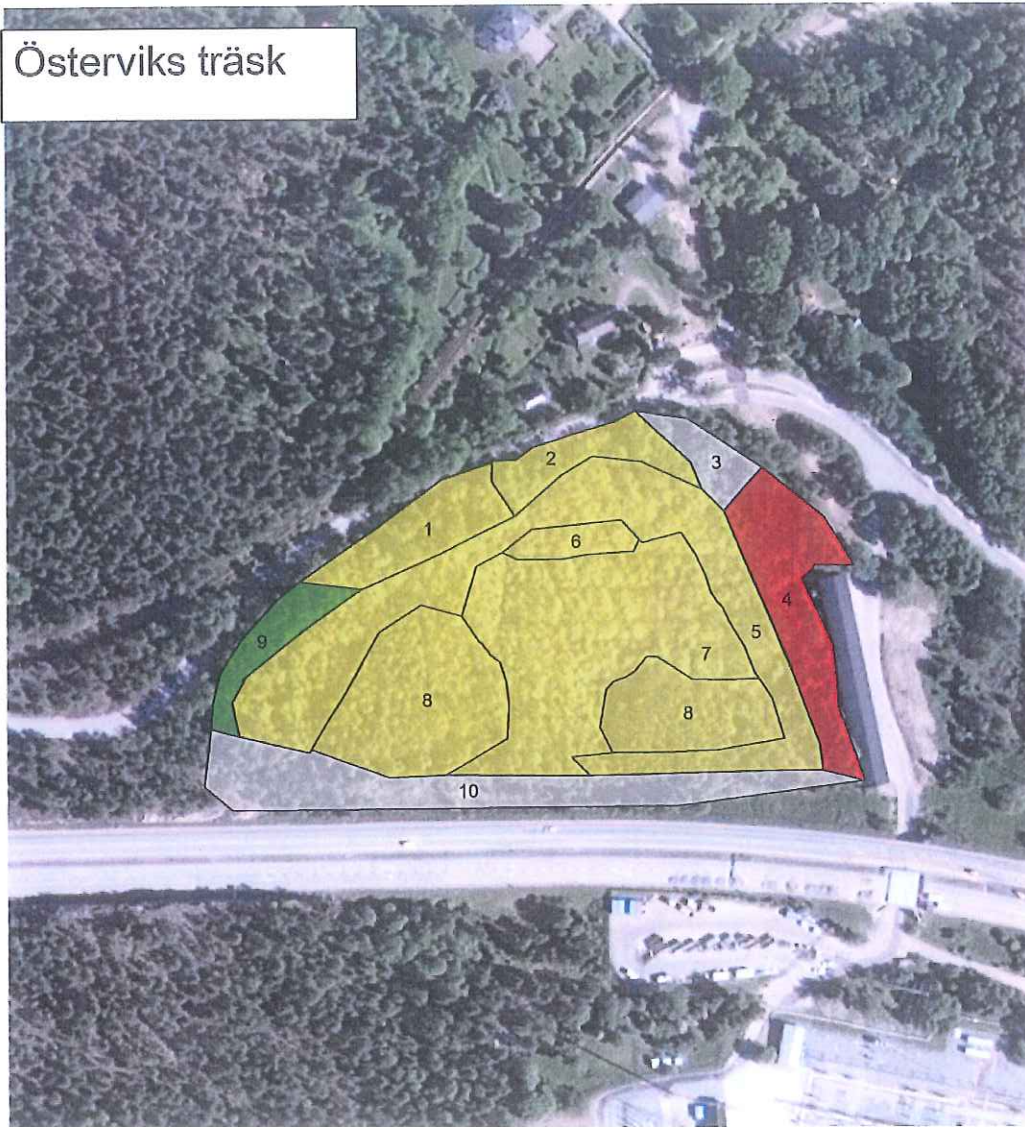
HUR MAN ÖVERKLAGAR, se domsbilaga 2 (DV 425)

Överklagande senast den 17 november 2014.

Bjarne Karlsson

Ingrid Johansson

I domstolens avgörande har deltagit t.f. chefsrådmannen Bjarne Karlsson och det tekniska rådet Ingrid Johansson.



Naturvärde

- 0
- 1b
- 2
- 3



Karta 1: Delområden (naturvärdesobjekt) i Österviks kärr med närområde.



SVERIGES DOMSTOLAR

ANVISNING FÖR HUR MAN ÖVERKLAGAR - DOM I MÅL DÄR MARK- OCH MILJÖDOMSTOLEN ÄR FÖRSTA INSTANS

Den som vill överklaga mark- och miljödomstolens dom ska göra detta skriftligen. **Skrivelsen ska skickas eller lämnas till mark- och miljödomstolen.** Överklagandet prövas av Mark- och miljööverdomstolen vid Svea hovrätt.

Överklagandet ska ha kommit in till mark- och miljödomstolen **inom tre veckor** från domens datum. Sista dagen för överklagande finns angiven på sista sidan i domen.

Har ena parten överklagat domen i rätt tid, får också motparten överklaga domen (s.k. **anslutningsöverklagande**) även om den vanliga tiden för överklagande har gått ut. Överklagandet ska också i detta fall skickas eller lämnas till mark- och miljödomstolen och det måste ha kommit in till mark- och miljödomstolen **inom en vecka** från den i domen angivna sista dagen för överklagande. Om det första överklagandet återkallas eller förfaller kan inte heller anslutningsöverklagandet prövas.

För att ett överklagande ska kunna tas upp krävs att Mark- och miljööverdomstolen lämnar **prövningstillstånd**. Det görs om:

1. det finns anledning att betvivla riktigheten av det slut som mark- och miljödomstolen har kommit till,
2. det inte utan att sådant tillstånd meddelas går att bedöma riktigheten av det slut som mark- och miljödomstolen har kommit till,
3. det är av vikt för ledning av rättstillämpningen att överklagandet prövas av högre rätt, eller
4. det annars finns synnerliga skäl att pröva överklagandet.

Om prövningstillstånd inte meddelas står mark- och miljödomstolens avgörande fast. Det är därför viktigt att det klart och tydligt framgår av överklagandet till Mark- och miljööverdomstolen varför klaganden anser att prövningstillstånd bör meddelas.

Skrivelsen med överklagande ska innehålla uppgifter om:

1. den dom som överklagas med angivande av mark- och miljödomstolens namn samt datum för domen och målnummer,
2. den ändring av mark- och miljödomstolens dom som klaganden vill få till stånd,
3. grunderna (skälen) för överklagandet och i vilket avseende mark- och miljödomstolens domskäl enligt klagandens mening är oriktiga,
4. de omständigheter som åberopas till stöd för att prövningstillstånd ska meddelas, samt
5. de bevis som åberopas och vad som ska styrkas med varje bevis.

Har en omständighet eller ett bevis som åberopas i Mark- och miljööverdomstolen inte lagts fram tidigare, ska klaganden förklara anledningen till omständigheten eller beviset inte åberopats i mark- och miljödomstolen. **Skriftliga bevis** som inte lagts fram tidigare ska ges in samtidigt med överklagandet. Vill klaganden att det ska hållas ett förnyat förhör eller en förnyad syn på stället, ska han eller hon ange det och skälen till detta. Klaganden ska också ange om han eller hon vill att motparten ska infinna sig personligen vid huvudförhandling i Mark- och miljööverdomstolen.

Skrivelsen ska vara undertecknad av klaganden eller hans/hennes ombud.

Om ni tidigare informerats om att **förenklad delgivning** kan komma att användas med er i målet/ärendet, kan sådant delgivningssätt också komma att användas med er i högre instanser om någon överklagar avgörandet dit.

Ytterligare upplysningar lämnas av mark- och miljödomstolen. Adress och telefonnummer finns på första sidan av domen.