

NACKA TINGSRÄTT

Ink 2013-12-02

Akt. M.5585-11.....

Aktbil. 35.....



2013-11-27

## Miljökonsekvensbeskrivning

MKB Österviks träsk, Erstavik 25:1 inom Nacka kommun

## Komplettering av tidigare upprättad Miljökonsekvensbeskrivning daterad 2010-01-10

### 1. Administrativa uppgifter

#### Uppgifter om verksamhet och sökande

Lokalisering:	Österviks träsk, Erstavik
Sökande:	Erstaviks godsförvaltning
Kontaktperson:	Carl af Petersen
Telefon:	08-717 54 34
Epost:	info@erstavik.se
Kommun:	Nacka kommun

#### Äganderättsliga förhållanden

Fastigheter:	Erstavik 25:1
Fastighetsägare:	Erstaviks godsförvaltning

#### Upprättande av handlingar

Konsult:	Trapezia AB
Utdelningsadress:	Stora Skuggans Väg 9
Postnummer och ort:	115 42 Stockholm
Telefonnummer:	0709-50 93 69/0702-27 59 06
Kontaktperson:	Jonas Östgren/Mattias Jacobson

## Innehållsförteckning

1. Administrativa uppgifter	1
Uppgifter om verksamhet och sökande	1
Äganderättsliga förhållanden	1
Upprättande av handlingar	1
Icke Teknisk Sammanfattning	3
2. Inledning	4
2.1. Bakgrund	4
2.2. Saken	4
2.3. Avgränsningar för Miljökonsekvensbeskrivning	4
2.4. Framtagandet av miljökonsekvensbeskrivning	4
3. Allmän beskrivning av verksamheten	5
3.1. Vattenverksamhet	5
4. Beskrivning av motstående intressen	5
4.1. Samråd och synpunkter	5
5. Allmän beskrivning av området	6
5.1. Bebyggelse	6
5.2. Nuvarande markanvändning	7
5.3. Mark och Skyddsintressen	7
6. Miljöbeskrivning	7
6.1. Beskrivning av delområden och naturvärden	8
7. Bedömningsgrunder	11
7.1. Planförhållanden	11
7.2. Miljömål	11
7.3. Artskydd	12
7.4. Naturvärden	15
7.5. Miljökvalitetsnormer	16
7.6. Hänsynsregler (2 kap MB)	17
7.7. Riksintressen (3 och 4 kap MB)	17
7.8. Områdes- och artskydd	18
8. Alternativa lokaliseringar och nollalternativ	18
8.1. Nollalternativ	18
8.2. Områdesbeskrivning alternativa lokaliseringar	19
8.3. Bedömning och motivering av alternativ	20
9. Utsläpp och störningar i anläggnings- och driftskede	21
9.1. Luft och damning	21
9.2. Vatten	21
9.3. Buller	21
9.4. Transporter	21
9.5. Kemikaliehantering	22
9.6. Avfall	22
10. Skyddsåtgärder såsom störningsbegränsade åtgärder	22
11. Konsekvenser av planerade åtgärder och verksamhet	23
11.1. Närboende	23
11.2. Strandskydd, områdesskydd och friluftsliv	23
11.3. Landskapsbild	23
11.4. Växt- och djurliv	23
11.5. Kulturmiljö	23
11.6. Övrigt	23
12. Samlad bedömning	24
Referenser	24

## Icke Teknisk Sammanfattning

Erstaviks Godsförvaltning ansöker att i området Österviks träsk, beläget på fastigheten Erstavik 25:1, Nacka kommun, anlägga en hårdgjord yta för att främst användas för båtuppställning, men även annan liknande verksamhet skulle kunna bli aktuell.

Erstaviks Godsförvaltning har i samråd med Nacka Kommun sökt nya platser för att etablera ytor för bl.a. vinteruppställning av båtar. Detta på grund av att ett behov finns både för att kunna ställa upp båtar utomhus och även inomhus. Ansökan görs i enlighet med kommunens översiktsplan som har angivit det aktuella området som ett framtida verksamhetsområde.

På grund av områdets naturvärden kommer planen att utformas på så sätt att delar av träsket inklusive stränderna, med höga naturvärden sparas och att miljöpåverkan blir så liten som möjligt både vad gäller såväl anläggnings- som driftsfas.

## 2. Inledning

### 2.1. Bakgrund

Nacka kommun håller på att planerar för ny bebyggelse och utveckling av markområdena i och runt Fisksätra marina. Då bland annat helt eller delar av befintliga uppställningsplatser för vinterförvaring av båtar planerar att avvecklas har Erstaviks Godsförvaltning i samråd med kommunen sökt nya platser för att etablera ytor för vinteruppställning av båtar. Behov finns både för att kunna ställa upp båtar utomhus och även till möjligheter att ställa upp båtar inomhus. Erstaviks Godsförvaltning avser därför att anlägga ytor för att kunna ställa upp lager för inomhusförvaring och uppställning på den aktuella delen av fastigheten Erstavik 25:1. För att möta behovet av vinteruppställning krävs det flera olika platser då det inte finns lämpliga platser att anlägga en stor uppläggningsplats som täcker hela behovet. Den sökta platsen kan tillgodose en del av det stora behov som föreligger. Dock kan ytan även komma att användas för annan liknande verksamhet.

### 2.2. Saken

Sökande yrkar på erhållande av tillstånd att i Österviks träsk, beläget på fastigheten Erstavik 25:1, inom Nacka kommun, delvis att skifta ut de lösa jordarter mot friktionsmaterial och/eller bergkrossmaterial. Sökande yrkar också på tillstånd att vid behov utföra kompletterande pålning som grundförstärkning där det förekommer stora jorddjup med jordar med sämre stabilitet.

Sökande yrkar på tillstånd att anlägga och hårdgöra mark för anläggningar, planer och vägar inom vattenområdet i enlighet med reviderade ritningar över Erstaviks industriområde daterade 2013-11-13, se bilagd ritning.

### 2.3. Avgränsningar för Miljökonsekvensbeskrivning

Denna miljökonsekvensbeskrivning är en komplettering av tidigare upprättad miljökonsekvensutredning tillhörande ansökningshandlingarna daterad 2010-01-10 gällande exploatering av våtmarksområde vid Österviks träsk. Då denna kompletterade miljökonsekvensbeskrivning syftar framförallt på att komplettera befintliga handlingar avseende de frågor som berörs av den ansökta åtgärden såsom, utfyllnad av vattenområde, byggnation av utfartsväg som ansluter till Saltsjöbadsvägen.

Samråd har hållits med Länsstyrelsen och kommunen samt med berörda boende i Östervik samt Naturskyddsföreningen. I samband med ansökningshandlingarna har det inkommit synpunkter angående befintlig inventering av naturmiljö och utförandet samt utformning av planerade åtgärder. Denna miljökonsekvensbeskrivning kommer därför framförallt redovisa motstående intressen såsom konsekvenser och åtgärder för växt- och djurliv och andra skyddsaspekter.

Länsstyrelsen fattade beslut, daterat 2008-01-22, att den sökta åtgärden inte anses medföra betydande miljöpåverkan.

### 2.4. Framtagandet av miljökonsekvensbeskrivning

Framtagandet av miljökonsekvensbeskrivningen har skett genom kunskapsinsamling av befintligt material såsom befintliga handlingar och inkomna synpunkter samt genom kompletterande inventering av naturvärden utförd av Calluna, daterad 2013-07-11.



### 3. Allmän beskrivning av verksamheten

Markägaren har ansökt om att få utföra schaktning, pålning för markstabilisering och utfyllnad för att anlägga uppställningsplan. Schaktning avser att gräva bort lösa jordarter inom den del utfyllanden planeras och fylla ut med bergkrossmaterial för att erhålla en stabil plan lämplig för uppställning och byggnation. Inom vissa delar av området krävs även pålning för att erhålla god stabilitet. Avsikten med att anlägga en upplagsplan är att vintertid kunna förvara ca 300 båtar i nyuppförda lagerbyggnader samt att erhålla ytor för lagring utomhus. Uppförandet av byggnader kommer att omfattas av plan- och bygglovsbestämmelser. Inom förrådsbyggnaderna skall golv med tät asfalt anläggas. Även annan liknande verksamhet kan bli aktuell på platsen.

Upplagsplanerna kommer att ligga på mellan +11,00 m till +12,00 m för att ligga på erforderlig nivå i förhållanden till omkringliggande våtmark och ansluta till Saltsjöbadsvägen där anslutande infart är på +12,10 m. Upplagsplanen anläggs så att befintligt våtmarksområde bibehålls runt hela planen och avrinningen från områden söder om Saltsjöbadsleden.

Det kvarvarande våtmarksområdet kommer att avvattnas genom befintlig kulvert under Saltsjöbadsvägen. Kulverten kommer inte att ändras och har en tröskelhöjd på + 9,46 m vilket säkerställer och bibehåller vattennivån i våtmarksområdet. För att minska barriäreffekter och för att erhålla möjligheter för kommunikation i det kvarvarande våtmarksområdet anläggs en större trumma under utfartsvägen till och från uppställningsområdet.

#### 3.1. Vattenverksamhet

Arbetena i vattenområde omfattar främst utfyllnad och byggande i vatten samt anläggande av vägtrumma under ny väg anlagd för att ansluta till upplagsplanen. Den totala arean för vattenverksamheten omfattar ca 14 500 m<sup>2</sup> efter revidering av utformning och utförande av uppläggningsplan. Utfyllanden kommer att ske med rent bergmaterial med erforderliga sammansättning för att erhålla lämplig stabilitet. Arbetet kommer att utföras med framförallt grävmaskiner och dumper respektive lastbilar för att transportera material och massor.

### 4. Beskrivning av motstående intressen

Motstående intressen för den föreslagna åtgärden är framförallt relaterade till växter och djurliv och åtgärden kommer att förändra den befintliga våtmarken. Bevarande av våtmark anges Miljömålet, "Myllrande våtmarker". Ytterligare finns flera arter som lever i och omkring våtmarken med i artskyddsförordningen.

#### 4.1. Samråd och synpunkter

Samråd enligt 6 kap 4§ miljöbalken har genomförts. Samråd med Länsstyrelsen genomfördes 2007-09-04 och med berörda boende samt med Naturskyddsföreningen i Nacka och Saltjöbaden 2007-10-31. En separat samrådsredogörelse finns upprättad och har inlämnats till Länsstyrelsen. De synpunkter som framkommit vid samråden finns kortfattat redovisat under kapitlet motstående intressen.

Länsstyrelsen har i beslut daterat 2008-01-22 fattat beslut att det planerade projektet inte antas medföra betydande miljöpåverkan.

Både vid samråd och i inkomna synpunkter på ansökan påtalas att den sökande inte på ett erforderligt sätt inventerat och beskrivit framförallt de befintliga värden som finns i våtmarken. Naturskyddsföreningen har helt avvisat planer på exploatering av området såsom den utformats i ansökan. Ytterligare framhåller Naturskyddsföreningen att det finns alternativa lokaliseringar för vinterförvaring av båtar. Vidare framgår det att den sökta verksamheten kan utgöra hinder för det regionala miljömålet för Stockholms län, "myllrande våtmarker". Liknande synpunkter har framkommit från Nacka Miljövårdsförbund samt av boende nära den föreslagna åtgärden. Miljöenheten, Nacka kommun har påpekat att underlaget för ansökan har varit bristfälligt och inte kan utgöra någon grund för bedömning av lämpligheten av ansökta åtgärder.

## 5. Allmän beskrivning av området

Österviks träsk ligger i Nacka kommun, mellan väg 228 och Saltsjöbadsvägen nära Saltsjöbanans station, Östervik, se figur 1. Området tillhör ett av de områden som pekas ut att innehålla höga helhetsvärden i Nacka kommuns grönstrukturplan från 2008. Anledningarna är bland annat att området är relativt stort och har därmed möjligheter att hysa stor artrikedom. Ytterligare är spridningsmöjligheterna i och mellan områdena goda och att det tillsammans med Nackareservatet har en stor rikedom på arttyper.<sup>1</sup>

Från häradskartan från 1900 framgår att området tidigare var ett öppet träsk. Området uppges också ha varit föremål för torvbrytning<sup>2</sup>. Därefter har delar av området påverkats av kringliggande exploateringar såsom byggnation av väg 228 och i utfyllnader i samband med dessa åtgärder. Idag domineras träsket av al- och björkskog. I vissa delar finns ett välutvecklat buskskikt av viden. I vattnet är vattenbläddra mycket utbredd och dominerar stort. Närområdet till träsket består till största delen av tall- och ädellövskog.

Nacka kommun har i sin översiktsplan från 2012 pekat ut området som lämpligt för olika verksamheter, som exempel anges båtuppläggning.

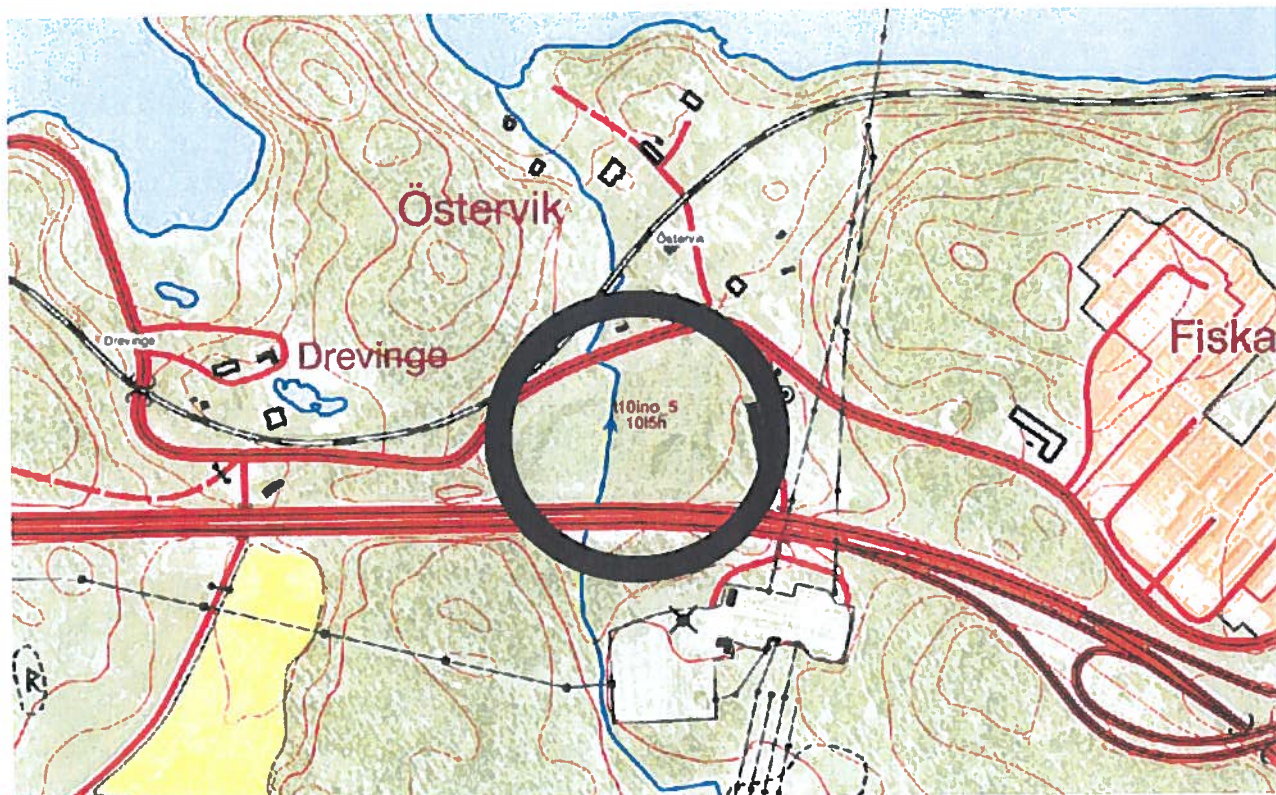
### 5.1. Bebyggelse

Närmaste bostäder ligger på andra söder om Saltsjöbadsvägen nära Saltsjöbanans station. Avståndet från den anlagda upplagsplanen är mellan ca 50 m och 100 m till de två närmast belägna husen.

---

<sup>1</sup> Ekologigruppen AB, 2008

<sup>2</sup> Rangarsson 2012



Figur 1 Karta över området med närmast belägna bostadshus

### 5.2. Nuvarande markanvändning

I nuläget utgörs området endast av naturmark i form av ett våtmarksområde kringgärdat av vägar och lättare industrietablering och kraftledning. Naturmarken bedöms främst ha värden för djur och växtliv och endast begränsade värden för rekreation.

### 5.3. Mark och Skyddsintressen

För området finns det inga områdesskydd och det ligger utanför strandskyddet. Dock förekommer det arter som är skyddade av artskyddsförordningen som det behöver sökas dispens för.

## 6. Miljöbeskrivning

För att få underlag till områdets beskaffenhet avseende värden i fältskikt och sådan knutna till markskiktet, områdets betydelse för groddjur och områdets insektsfauna har fältinventering skett vid tre tillfällen under 2013. Ytterligare har en bedömning av fågelliv utförts. Grunden för bedömning av naturvärden har utförts på generell nivå utan att i den är en fullständig beskrivning av alla förekommande arter. Genomförandet har skett enligt svensk standard SS 199900 (sis.se/tk555). Naturvärdesklassindelningen består av: mycket högt naturvärde, högt naturvärde, påtagligt naturvärde och visst naturvärde.



## 6.1. Beskrivning av delområden och naturvärden

Vid utförd naturvärdesinventeringen delades våtmarken in i 10 olika delområden (naturvärdesobjekt), utifrån aktuella miljöer och naturvärden.

### 6.1.1. Sumpskog (Delområde 5-8) klass 2, påtagligt naturvärde

Våtmarken är i sin helhet att beskriva som en sumpskog. Inom sumpskogen har tre typer av miljöer identifierats, uppdelade i 4 delområden.

### 6.1.2. Delområde 5 och 6: Sumpskog, strandzon och en liten öppen miljö

I strandkanten växer asp, björk och andra trädslag, delvis med ett tätt buskskikt av viden. Det finns många fallna trädstammar som ligger i vattnet, vilket ger god tillgång på grövre död ved. Skogssnäppa sågs vid ett par tillfällen under häckningssäsong och det indikerar att den troligen häckar här. Vid den norra strandkanten noterades rom från vanlig groda. Här noterades även flera vuxna individer av både vanlig groda samt åkergroda. Delområde 6 är en liten ö som bildats av nedfallna trädstammar. Här växer frossört, blåsstarr, videört och fackelblomster. I vattnet intill den lilla ön finns vattenpilört och svärdsilja.

### 6.1.3. Delområde 7: Sumpskog med välutvecklat trädskikt

I området växer björk och al i trädskiktet, buskskikt saknas. Träden är upp till tre decimeter i diameter. Det är svårt att avgöra trädens ålder då de växer mycket långsamt i en våtmark med permanent vattenyta. Troligtvis etablerade sig träden då väg 228 byggdes. I beståndet finns ett stort inslag av döda och döende träd. Liggande död ved finns i mindre omfattning. Björkticka, fnöskticka och sälgticka noterades. I vattnet växer rikligt med vattenbläddra. I södra delen finns fler rotvältor som erbjuder växtplats för t ex blåsstarr och videört. Gräsand och knipa häckar här. Grågås noterades rasta under våren.

### 6.1.4. Delområde 8: Sumpskog med välutvecklat träd- och buskskikt:

Detta liknar delområde sju, men har även ett välutvecklat buskskikt med sälg, jolster och andra viden. Här är förekomsten av vattenvegetation sparsammare.

### 6.1.5. Omgivande skogsmark (delområde 1-4 samt 9-10)

Våtmarken är omgiven av skog på fast mark. Här har fyra delområden med naturvärde avgränsats: 1, 2, 4 och 9. Delområde 3 och 10 består också av skogsmark, men dessa områden har lägre värden och beskrivs därför inte närmare.

### 6.1.6. Delområde 1 och 2: Blandskog norr om träsket, klass 2, påtagligt naturvärde

Delområdena domineras av blandskog med tall och ek. De grövsta tallarna finns i delområde 1 och har en diameter på 5-6 dm. På en av de grövre tallarna påträffades utgångshål av reliktböck. De grövsta ekarna har en diameter på cirka cirka 4 dm (delområde 2). En del av ekarna har nedsatt vitalitet och bidrar med död ved i form av döda grenar. Död ved förekommer i övrigt i form av en död asp, björk och ett par döda tallar.

#### 6.1.7. Delområde 4; klass 1 b mycket högt naturvärde

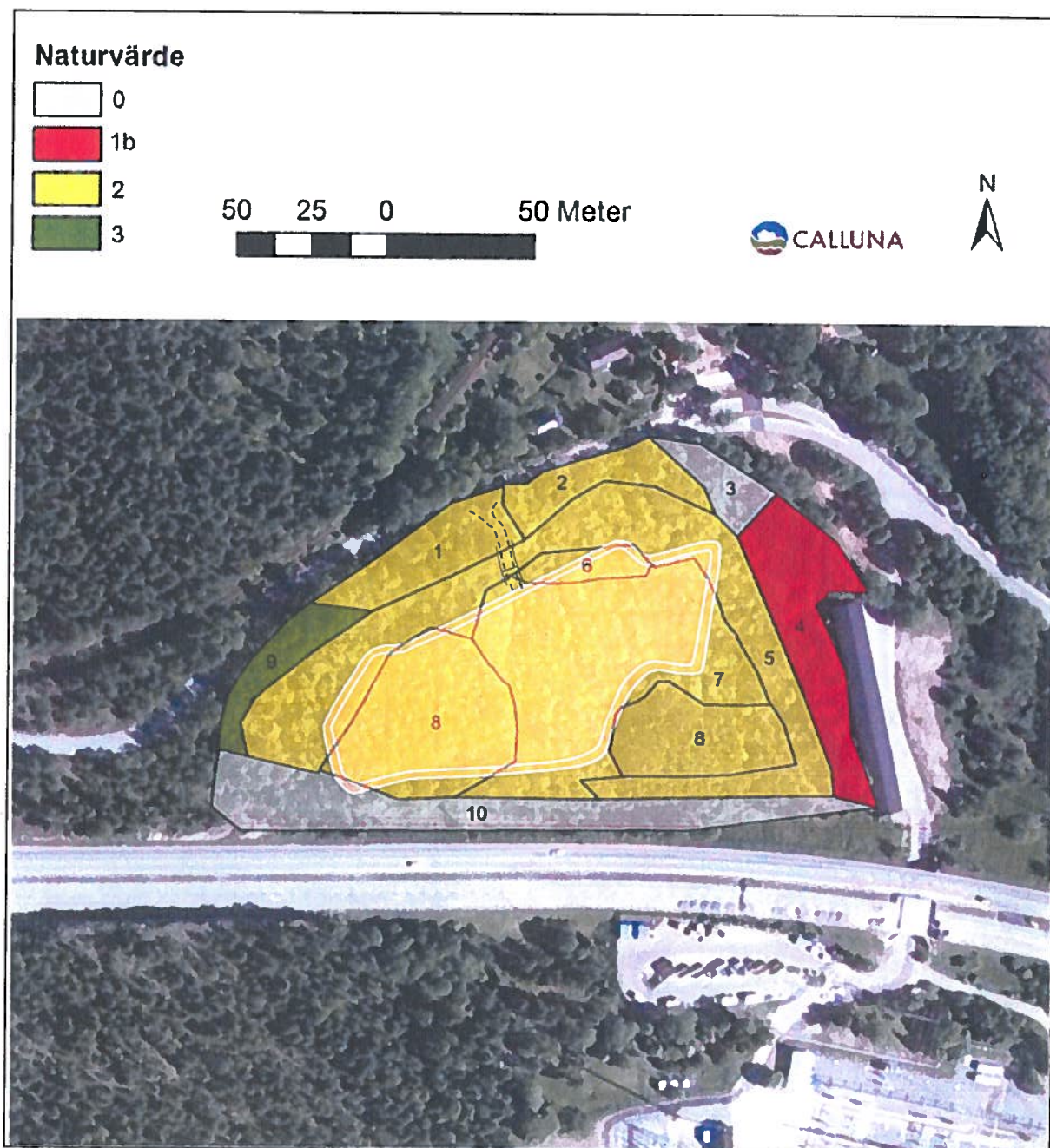
Området består av ädellövskog som domineras av ek med grova, värdefulla ekar samt en grov ask. Ett par av ekarna och asken har håligheter och är delvis döda. Det finns god förekomst av död ved i området. Några av ekarna står halvöppet mot angränsande öppen mark. Även tall med en diameter på ca 3-4 dm förekommer i området liksom asp. I fältskiktet växer liljekonvalj, ängskovall och viol. Det finns även en stark föryngring av ask. Ask växer naturligt på frisk till fuktig, näringsrik, mullrik mark, gärna med rörligt ytnära grundvatten.

De rödlistade arterna rutsinn (NT) (observation hämtad från artdatabanken) och ekticka (NT) finns i området liksom ask (VU). Signalarten blanksvart trädmyra noterades också.

Buskskiktet är generellt dåligt utvecklat, men det finns inslag av bärande buskar som slån och fläder. Fältskiktet växlar mellan att vara näringsgynnat med brännässla och tuvtåtel till mer ostört med blåbärsris. Vårärt noterades. Naturvårdsarterna snok, huggorm och spår efter reliktbodyck påträffades (bild 5). Reliktbodyck är rödlistad i kategorin NT och knuten till solbelysta gamla tallar.

#### 6.1.8. Delområde 9: Blandskog väster om träsket, klass 3 visst naturvärde

I detta område finns en brant med en del nedrasade block. Här förekommer spridda tallar och ekar. En del av ekarna har döda grenar och inslag av död ved. I fältskiktet förekommer blåbärsris, träjon, och gräs. Branten har ett varmt mikroklimat och bedöms vara en övervintrings- och vistelseplats för kräldjur.



Figur 2 De olika delområdena



## 7. Bedömningsgrunder

### 7.1. Planförhållanden

I området bedrivs det ingen verksamhet utan marken består av naturmark dock kringgärdad av vägar och verksamhet. I den senaste översiktsplanen för Nacka kommun, antagen 2012, utgör området en del av ett område specifikt avsatt för industrier, tekniska anläggningar eller andra verksamheter som kan vara störande för omgivning och inte bör blandas med bostäder. Områdena betecknas som arbetsplatsområden och tekniska anläggningar. Det aktuella området tillhör område benämnt A6, i översiktsplanen, område vid Saltsjöbadsleden. I översiktsplanen anges att en zon längs med Saltsjöbadsledens norra sida kan användas för verksamheter och som exempel anges båtuppläggning.

Det aktuella området som är del av fastigheten Erstavik 25:1 är inte detaljplanlagt.

### 7.2. Miljömål

#### 7.2.1. Myllrande Våtmarker **Riksdagens definition av miljö kvalitetsmålet:**

*Våtmarkernas ekologiska och vattenhushållande funktion i landskapet ska bibehållas och värdefulla våtmarker bevaras för framtiden.*

Ett stort antal växter och djur är beroende av olika våtmarker, många hotade eller missgynnade arter är kopplade till dessa naturmiljöer. En orsak är att omkring en fjärdedel av ytan med våtmarker har torrlagts och försvunnit i Sverige sedan början av 1800-talet. Andra våtmarker är påverkade av markavvattning och växer igen.

Våtmarkernas främsta ekosystemtjänster är biologisk produktion, kollagring, vattenhushållning, vattenrening och utjämning av vattenflöden. Upprätthållandet av biodiversitet är också en viktig ekosystemtjänst. Skadade våtmarker har en lägre förmåga att leverera dessa.

Att skydda våtmarksmiljöer är viktigt och många mossar, kärr, fuktängar och sumpskogar är med i Natura 2000, som är EU:s nätverk för värdefull natur. Sverige har också valt ut internationellt värdefulla våtmarker som så kallade Ramsarområden, som en del av att genomföra en våtmarkskonvention.

#### 7.2.2. Uppfyllande/påverkan

Den aktuella våtmarken har relativt stor yta, ca 20 ha, dock är den omgärdad av en motorväg (Väg 228) i Söder och saltsjöbadsvägen i Norr, vilket dels påverkar området, dels begränsar spridningsvägarna till och från området, våtmarken är tämligen isolerad från omgivande naturmiljö på grund av avsaknad av gröna korridorer/stråk till/från området. Vidare är inte våtmarken utpekad som av särskilt värdefullt naturvärde.

Dock är det viktigt att våtmarker bibehålls i så stor utsträckning som möjligt på grund av deras ekosystemtjänster. Därför föreslås att strandlinjerna bevaras med en ca 12-15 m bred våtmarksyta från stranden räknat. En infartsväg med trumma (som tillåter passage av vatten och kräldjur) anläggs ut till området. Detta innebär att våtmarken till viss del kommer att finnas kvar och ekosystemtjänsterna till viss del finns kvar, dock blir det en viss negativ påverkan. Det som sannolikt påverkas mest är utjämningen av



vattenflöden då ytan och den potentiella vattenvolymen minskar. Biodiversitet, biologisk produktion och vattenrening upprätthålls i relativt hög grad eftersom en del av våtmarken samt områden med höga naturvärden på land sparas. I anläggningskedet måste hänsyn tas till den omgivande våtmarksmiljön och ske på sådant sett att störningar minimeras så långt det går genom att arbetet förläggs till vissa delar på året, grumling undviks mm.

### 7.3. Artskydd

#### 7.3.1. Habitatdirektivet

Syftet med bestämmelserna i art- och habitatdirektivet (rådets direktiv 92/43/EEG, fortsättningsvis kallat habitatdirektivet) är att säkra den biologiska mångfalden genom bevarandet av naturligt förekommande livsmiljöer samt den vilda floran och faunan inom EU:s medlemsländer.

Habitatdirektivet består av två huvuddelar med ett gemensamt syfte. Den första delen handlar om bildandet av det ekologiska nätverket Natura 2000, regler som är implementerade i 7 kap 27-29 §§ miljöbalken och i 15-20 §§ förordningen om områdesskydd enligt miljöbalken m.m. Den andra delen i habitatdirektivet handlar om ett generellt artskydd som gäller de arter som listas i bilaga 4 till direktivet (vilka återfinns i artskyddsförordningens bilaga 1) markerade med "N". Detta skydd gäller överallt där arterna finns, oavsett om det är inom eller utanför Natura 2000-områden. För sådana arter gäller Natura 2000-regelverket om de är i ett Natura 2000-område och 4-15 §§ artskyddsförordningen både om arten är inom eller utanför ett Natura 2000-område. Det kan därför bli fråga om flera prövningar enligt miljöbalken respektive artskyddsförordningen för en och samma åtgärd. Prövningarna kan dock ske samlat, men motiveringarna bör vara olika för de skilda dispensererna/tillstånden.

#### 7.3.2. Fågeldirektivet

Fågeldirektivet (rådets direktiv 79/409/EEG) omfattar alla vilda fågelarter som förekommer naturligt inom EU:s medlemsländers territorier och gäller för fåglar samt deras ägg, bon och livsmiljöer. Det övergripande syftet enligt artikel 2 är att bibehålla eller återskapa arternas populationer på en nivå "som svarar mot ekologiska, vetenskapliga och kulturella behov". Det ska ske genom en kombination av åtgärder riktade mot arterna och deras livsmiljöer.

#### 7.3.3. Artskyddsförordningen

Artskyddsförordningen (2007:845) började gälla 1 januari 2008 och innebär generellt sett ett förbud mot handel, förvaring och förevisning av hotade arter utan särskilt tillstånd. Förordningens mål är att skydda europeiska arter av vilda djur och växter genom att reglera import, export, re-export, förvaring och försäljning av dessa arter. Därutöver finns i förordningen regleringar om fridlysning, preparering av exemplar, handelstillstånd, förevisning av levande djur, varghybrider, grönländssäl, klappmys och minkfarmar. Genom artskyddsförordningen flyttades Naturvårdsverkets och länsstyrelsernas fridlysningsföreskrifter upp på förordningsnivå för att samla och lättare överblicka fridlysningsreglerna.

Enligt 4 § 2 punkten artskyddsförordningen är det förbjudet att avsiktligt störa djur, särskilt under djurens parnings-, uppfödning-, övervintrings- och flyttperioder. Varken artskyddsförordningen eller habitat- och fågeldirektiven definierar dock parnings-, uppfödning-, övervintrings- och flyttperioder.

Svenska ArtDatabanken har därför på uppdrag av Naturvårdsverket tagit fram listor över när dessa perioder för arter markerade med N och B i artskyddsförordningens bilaga 1 infaller.

Enligt 4 § 4 punkten artskyddsförordningen är det förbjudet att skada eller förstöra djurens fortplantningsområden eller viloplatser, oavsett om det sker avsiktligt eller oavsiktligt. Gemensamt för åtgärder rörande djurens olika uppehållsplatser är att dessa inte får påverkas av mänskliga aktiviteter på ett sådant sätt att platserna i fråga förlorar sin kontinuerliga ekologiska funktion för berörda arter. Med detta avses att ingreppet inte får vara så omfattande att området tappar de egenskaper som gör det betydelsefullt för arten ifråga. Platserna behöver skyddas även när de inte används så att funktionen finns kvar när arten återvänder för att lägga ägg eller föda ungar.

Enligt 6 § artskyddsförordningen är det förbjudet att döda, skada, fånga eller på annat sätt samla in exemplar, och dessutom att ta bort eller skada ägg, rom, larver eller bon av följande vilt levande kräddjur, groddjur och ryggradslösa djur vilka återfinns i bilaga 2 till förordningen:

#### Kräddjur

- Gotlandssnok (*Natrix natrix* ssp. *gotlandica*) är fridlyst enligt 6 § i hela landet.
- Huggorm (*Vipera berus*) är fridlyst enligt 6 § i hela landet.
- Kopparödla (*Anguis fragilis*) är fridlyst enligt 6 § i hela landet.
- Skogsödla (*Lacerta vivipara*) är fridlyst enligt 6 § i hela landet.
- Snok (*Natrix natrix*) är fridlyst enligt 6 § i hela landet.

#### Groddjur

- Mindre vattensalamander (*Triturus vulgaris*) är fridlyst enligt 6 § i hela landet.
- Vanlig groda (*Rana temporaria*) är fridlyst enligt 6 § i hela landet.
- Vanlig padda (*Bufo bufo*) är fridlyst enligt 6 § i hela landet.
- Ätlig groda (*Rana esculenta*) är fridlyst enligt 6 § i hela landet.

#### Ryggradslösa djur

- Bokskogslöpare (*Carabus intricatus*) är fridlyst enligt 6 § i hela landet.

Dessutom är 54 regelbundet förekommande svenska arter av vilda djur är upptagna i habitatdirektivets bilaga 4 och omfattas därmed av strikt skydd:

#### Däggdjur

- Barbastell *Barbastella barbastellus*
- Bechsteins fladdermus *Myotis bechsteini*
- Björn *Ursus arctos*
- Brandts fladdermus *Myotis brandti*
- Buskmus *Secista betulina*
- Dammfladdermus *Myotis dasycneme*
- Dvärgfladdermus *Pipistrellus pygmaeus*

- Fjällräv *Alopex lagopus*
- Fransfladdermus *Myotis natteri*
- Gråskimlig fladdermus *Vespertilio murinus*
- Hasselmus *Muscardinus avellanarius*
- Långörad fladdermus *Plecotus auritus*
- Lodjur *Lynx lynx*
- Mustaschfladdermus *Myotis mystacinus*
- Nordisk fladdermus *Eptesicus nilssoni*
- Pipistrell *Pipistrellus pipistrellus*
- Stor fladdermus *Nyctalus noctula*
- Sydfladdermus *Eptesicus serotinus*
- Trollfladdermus *Pipistrellus nathusii*
- Tumlare *Phocoena phocoena*
- Utter *Lutra lutra*
- Varg *Canis lupus*
- Vattenfladdermus *Myotis daubentoni*
- Rygggradslösa djur
- Apollofjäril *Parnassius apollo*
- Asknätfjäril *Euphydras /Hypodryas maturna*
- Bred gulbrämad dykare *Dytiscus latissimus*
- Bred kärrtrollslända *Leucorrhina caudalis*
- Bred paljettdykare *Graphoderus bilineatus*
- Brun gräsfjäril *Coenonympha hero*
- Cinnoberbagge *Cucujus cinnaberinus*
- Citronfläckad kärrtrollsända *Leucorrhinia pectoralis*
- Dårgräsfjäril *Lopinga achine*
- Grön flodtrollslända *Opiogomphus cecilia*
- Grön mosaiktrollslända *Aeshna viridis*
- Läderbagge *Osmoderma eremita*
- Mnemosynefjäril *Parnassius mnemosyne*
- Pudrad kärrtrollslända *Leucorrhinia albifrons*
- Rödhalsad brunbagge *Phryganophilus ruficollis*
- Sirlig skivsnäcka *Anisus vorticulus*
- Större ekbock *Cerambyx cerdo*
- Svartfläckig blåvinge *Maculinea arion*
- Tjockskalig målarmussla *Unio crassus*
- Violettt guldvinge *Lycaena helle*
- Kräldjur
- Hasselsnok *Coronella austriaca*
- Sandödlan *Lacerta agilis*

## Groddjur

- Gölgroda *Rana lessonae*
- Grönfläckig padda *Bufo viridis*
- Klockgroda *Bombina bombina*
- Långbensgroda *Rana dalmatina*
- Lökgroda *Pelobates fuscus*
- Lövgroda *Hyla arborea*
- Strandpadda/stinkpadda *Bufo calamita*
- Större vattensalamander *Triturus cristatus*
- Åkergroda *Rana arvalis*

### 7.3.4. Dispens

Om någon vill utföra en åtgärd som riskerar att påverka en art på ett sätt som är förbjudet krävs en dispens enligt 15 § artskyddsförordningen. I enskilda fall får länsstyrelsen ge dispens från fridlysningsbestämmelserna om vilda fåglar och vilt levande djurarter, dispens får lämnas för begränsad tid och/eller förenas med villkor. Länsstyrelsen får också i enskilda fall ge dispens från fridlysningsbestämmelserna avseende kräldjur, groddjur och ryggradslösa djur samt vilt levande kärlväxter, mossor, lavar, svampar och alger. Dispensen kan avse hela eller delar av länet. Förutsättning för dispens är att det inte finns någon annan lämplig lösning och att dispensen inte försvårar upprätthållandet av en gynnsam bevarandestatus hos artens bestånd i dess naturliga utbredningsområde.

### 7.3.5. Uppfyllande/påverkan

Innan uppförandet kommer en noggrann inventering av de berörda områdena att göras med särskild eftersökning för arterna i bilaga 2 till artskyddsförordningen och bilaga 4 till habitatsdirektivet vid lämplig tidpunkt (t.ex. maj månad för groddjur). Baserat på fynden kommer dispens att sökas. Skydds- och bevarandeåtgärder samt kontroll- och uppföljningsprogram kommer i samband med detta att tas fram i samråd med tillsynsmyndigheten.

## 7.4. Naturvärden

I artportalen finns två arter rapporterade, guldpudrad spiklav och rutsinn, bägge återfanns på ett lövträd (koordinater N6577258, O1638545 ( $\pm 100$ ) RT90 2.5 gon). Dock är rapporterna gamla (1998) och därmed osäkra.

### Uppfyllande/påverkan

Det aktuella området med lövträdet kommer att bevaras.



## 7.5. Miljö kvalitetsnormer

### 7.5.1. Vatten

Miljö kvalitetsnormer är ett styrinstrument inom vattenförvaltningen. Normerna uttrycker den kvalitet en vattenförekomst ska ha vid en viss tidpunkt. Innan en miljö kvalitetsnorm fastställs måste vattnets nuvarande status undersökas, klassificeras och påverkansbedömas. Huvudregeln är att alla vattenförekomster ska uppnå normen god status till år 2015 och att statusen inte får försämrats.

#### **Uppfyllande/påverkan**

Det aktuella området är inte ett fisk- eller musselvatten. Dock kommer åtgärden innebära ett ingrepp på våtmarkens storlek och verksamheten kommer därför att förenas med skyddsåtgärder för att motverka spridning av ev. föroreningar till vattnet borde inte vattnets status påverkas negativt. Inga utsläpp väntas ske i form av t.ex. näringsläckage eller utsläpp av olja/kemikalier. För att förhindra spridning genom vindavdrift från slipning av båtar kommer en vegetationsskärm av vide eller liknande snabbväxande, buskslyvegetation att anläggas. Ytan kommer att vallas in och hårdgöras för att förhindra transport med ytvatten och till ytvatten. Ytvattnet från området kommer att ledas till en sedimentationsdamm med efterföljande biobädd (grov singel) och översilningsyta. Provtagningsprogram för vatten kommer att upprättas i samråd med tillsynsmyndigheten.

### 7.5.2. Utomhusluft

Regeringen har utfärdat en förordning med miljö kvalitetsnormer (MKN) för utomhusluft, luftkvalitetsförordning (2010:477). Normerna syftar till att skydda människors hälsa och miljön samt att uppfylla krav som ställs inom EU. Den första förordningen om miljö kvalitetsnormer reglerade halter av kvävedioxid/kväveoxider, svaveldioxid och bly. Sedan dess har den reviderats och kompletterats med ytterligare normer för partiklar (PM10 och PM2,5), bensen, kolmonoxid, ozon, arsenik, kadmium, nickel och bens(a)pyren.

#### **Uppfyllande/påverkan**

Verksamheten är inte av sådan art att den förväntas påverka miljö kvalitetsnormerna för utomhusluft.

### 7.5.3. Buller

Det ska eftersträvas att omgivningsbuller inte medför skadliga effekter på människors hälsa. Genom kartläggning av omgivningsbuller samt upprättande och fastställande av åtgärdsprogram ska det eftersträvas att omgivningsbuller inte medför skadliga effekter på människors hälsa

#### **Uppfyllande/påverkan**

Verksamheten är inte av sådan art att den förväntas påverka miljö kvalitetsnormerna för buller.

## 7.6. Hänsynsregler (2 kap MB)

De allmänna hänsynsreglerna anges i 2 kap 2-6 §§ i miljöbalken och ska alltid tillämpas i situationer när miljön eller människors hälsa kan påverkas. Sökandens målsättning är att leva upp till miljöbalkens krav och för att visa detta följer en redogörelse för hur de allmänna hänsynsreglerna kommer att beaktas i verksamheten.

### 7.6.1. Kunskapskravet

För schaktarbeten och anläggandet av planer och väg kommer företag med god erfarenhet av bryggkonstruktion att anlitas.

### 7.6.2. Försiktighetsprincipen

Sökanden kommer att vidta de försiktighetsmått som behövs för att undvika olägenheter eller skador för människors hälsa eller den omgivande miljön förutom de olägenheter och skador som tillståndet för verksamheten innebär.

### 7.6.3. Produktvalsprincipen

Verksamhetsutövaren och anlitate företag skall så långt det är möjligt använda miljövänliga produkter och undvika produkter med farliga ämnen (PRIO och Vattendirektivet).

### 7.6.4. Hushållning och kretslopp

Hushållning med råvaror och minimering av transporter är ett egenintresse vid företaget eftersom inköp av råvaror och energi (inkl. drivmedel) är förknippat med höga kostnader.

### 7.6.5. Lokaliseringsprincipen

Området är utpekad som lämpligt för sådan verksamhet som avses i Nacka kommuns översiktsplanering.

### 7.6.6. Bästa möjliga teknik (BAT)

Vid anläggandet kommer sökanden att sträva efter att det anläggande företaget använder bästa möjliga teknik för att orsaka så liten skada som möjligt. Ytterligare kommer material för fyllnad och anläggandet av uppställningsplatsen endast utgöras av rent naturmaterial för att inte orsaka onödig skada på det vattenområde och våtmarken som kommer att sparas. Utformning av uppställningsplatsen har också skett för att så långt det är ekonomiskt rimligt spara våtmarksområdet.

### 7.6.7. Rimlighetsavvägan

De olika alternativa utformningarna anses ligga inom vad som är rimligt försvarbart ur kostnads- och tillgänglighetshänseende. Andra utformningar eller material har inte vidare utretts.

## 7.7. Riksintressen (3 och 4 kap MB)

Området berörs till viss del av riksintresse för energidistribution i form av befintlig och planerade luftledning.

### 7.8. Områdes- och artskydd

Strandskyddet är utökat till 300 m. Dock har kommunen angivit att det i framtiden endast bör gälla ett generellt strandskydd som omfattar 100 m. Gällande strandskydd sträcker sig fram till Saltsjöbadsvägen och ligger norr om området och berörs inte av den planerade verksamheten.

Området berör inga övriga djur- eller växtskyddsområden.

## 8. Alternativa lokaliseringar och nollalternativ

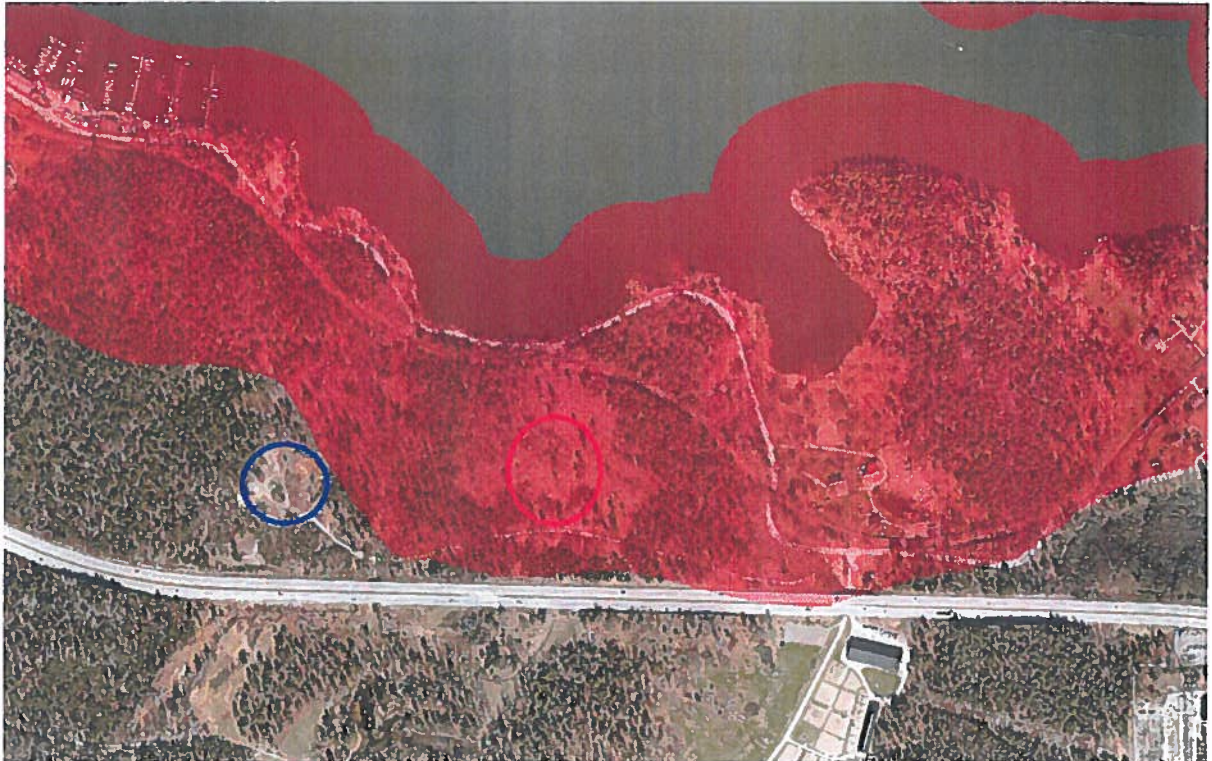
Optimala platser för båtuppläggningsplatser finns ur transportsynpunkt och hantering i direkt anslutning till de hamnar som nyttjas för båtar. Historiskt har också vinteruppställningsplatser ofta legat i direkt anslutning till hamnanläggningarna. I och med kommunens inriktning på att förtäta och ändra markanvändningen så uppkommer det konkurrens om markområden med närhet till vatten som redan exploaterade. I enlighet med översiktsplaneringen för Nacka kommun så är intentionerna att helt eller delvis ta i anspråk båtuppställningsplatser för att planera för annan bebyggelse såsom bostäder och andra byggnader som inte nyttjas för industrietablering. Detta gör att både kommunen och markägare försöker hitta alternativa lokaliseringar för dessa platser. I kustprogrammet anges följande bedömningsgrunder för uppställningsplatser:

- i första hand bör befintliga uppställningsplatser utökas
- bra vägförbindelser
- nya vinteruppställningsplatser ska inte placeras inom strandskyddat område
- möjlighet till spolplatta
- lämplig markbädd med rening av ytvatten innan det når grundvatten, vattendrag och sjöar
- plats för omhändertagande av miljöfarligt avfall
- plats för parkering
- möjlighet till samutnyttjande av mark med andra verksamheter som inte använder marken under vinterhalvåret

Inget av de angivna alternativen täcker hela behovet utan det är troligen så att för att frigöra de ytor som efterfrågas krävs det flera möjliga uppställningsplatser anläggs eller utvidgas.

### 8.1. Nollalternativ

Nollalternativet innebär att den befintliga våtmarken inte påverkas av exploatering annat än på grund av befintliga åtgärder såsom ändringar av kraftledning och eventuell flytta av transformatorstation. avseende väg 282 och Saltsjöbadsvägen.



## 8.2. Områdesbeskrivning alternativa lokaliseringar

### 8.2.1. Drevinge-Gungviken

Området ligger nära huvudalternativet och för transporter och närhet till hamnanläggning och själva upptagningsområdet gäller samma förutsättningar. Erstavik har redan fått ett positivt planbesked (MSN 2012-12-12) för området då det också överensstämmer med översiktsplanen och kustprogrammet. I utlåtande från planenheten anges att området bedöms som lämpligt för båtuppställning då det finns bra vägförbindelser och goda förutsättningar att ordna parkering och ytor för att minimera miljöpåverkan på omgivning.

Området ligger inom strandskydd i ett större sammanhängande skogsområde som löper längs med Saltsjöbadsvägen och Saljöbadsbanan.



### 8.2.2. Telegrafberget:

Området är beläget i Nordvästra Boo och i nuläget finns det ett antal oljecisterner placerade på kajen och på en bergsplatå som är belägen 25 m ovanför kajen. Hamnplanen används för båtuppläggning och reparationer av fritidsbåtar. Då oljedepån inte längre används utreds förutsättningar för att bygga bostäder och arbetsplatser inom den tidigare industrimarken. I samband med detta planeras det för också för marina verksamheter och ett begränsat antal vinteruppställningsplatser för båtar. Det senaste planförslaget innehåller 40 båtplatser. Dessa är till stor del avsedda för boende i området varför detta inte utgörs som lämpligt alternativ i jämförelse med huvudalternativet. En utvidgning av område för vinteruppställningsplatser kommer inverka på omkringliggande större sammanhängande naturområden. Området ligger dock inom strandskydd samt berörs av riksintresse för kulturminnesvård.

### 8.2.3. Båthall Igelboda:

Detaljplanen för området har nyligen varit ute på samråd. Förslaget innebär en byggnad om 2000 kvm för försäljning och uppställning av båtar. Företaget Olympic Yachts har markanvisning på platsen.

Båtarna ska ställas upp inomhus för att undvika båtar utanför byggnaden. Platsen som är fråga för planläggning har bedömts olämplig för bostadsändamål p.g.a. buller. Platsen har också bedömts som olämplig för t.ex. dagligvaruhandel då denna typ av handel bedöms betydligt mer trafikalkrävande och behovet av parkeringsplatser större än till t.ex. en båthall. Eftersom detaljplanen ska ut på utställning också innan ett antagande kan det hända mycket med förslaget. Inriktningen för arbetet kan ändras och utformning och placering kan också ändras innan det är aktuellt att anta planen. Dock kan konstateras att platsen är svår – buller, dagvatten och trafik begränsar möjligheterna till utveckling av området.

## 8.3. Bedömning och motivering av alternativ

Huvudalternativet och Drevinge-Gungviken är de alternativ som ligger bra till sätt till transporter till och från båtupptagningsplatsen. Båda områdena är också stora och rymmer många båtar. Områdena ligger också inom området som är angivet i översiktplanering för sådan verksamhet som avses. Ytterligare innebär inte etableringen av något av dessa alternativ de problem som föreligger med alternativen Telegrafberget, båthall Igelboda vilka har begränsade möjligheter för utvidgningen. För Telegrafberget är hindren framförallt annan planläggning såsom bostäder och kontor/arbetsplatser.

Båda områdena, huvudalternativet och Drevinge-Gungviken, innebär negativa konsekvenser. För Drevinge-Gungviken gäller det att etablering sker inom strandskyddat område. Avseende negativa konsekvenser för miljön så ligger Drevinge-Gungviken mellan två Nyckelbiotoper inom ett större sammanhängande skogsområde.

Huvudalternativet ligger utanför gällande strandskydd och påverkar inga nyckelbiotoper. Dock påverkar det befintlig våtmark med de befintliga naturvärden som finns där men med det reviderade föreslagna ändringar kommer påverkan mildras i jämförelse med ursprungliga förslag.

## 9. Utsläpp och störningar i anläggnings- och driftskede

### 9.1. Luft och damning

Utsläpp till luft i form av framförallt avgaser förekommer framförallt i anläggningskedet från både maskiner som används och transporter av material till och från platsen. Anläggningsarbetena förekommer dock bara under en begränsad tid.

Även vid normal drift förekommer det transporter till och från området för att transportera båtar till och från upptagningsplatsen vilket endast sker under kortare tidsperioder på höst och vår. Ytterligare förekommer det persontrafik till och från området.

Vid arbeten med båtar används det ibland slipmaskiner och blästringsutrustning. För att förhindra spridning av damm kommer blästring inte tillåtas utomhus. Slipmaskiner med inbyggd dammsugare kan användas för att förhindra dammspridning. Problemen med spridning av farliga ämnen från gammal båtottenfärg skall förbyggas genom att alla båtar som skall ställas upp inom området skall spolav på spolplatta i anslutning till båtupptagningsplatsen.

### 9.2. Vatten

Uppställning av båtar och tillhörande arbeten som kan generera utsläpp av farliga ämnen till vatten från t.ex. bortslipad båtottenfärg kan innebära risker för spridning till vatten och omkringliggande våtmark. För att förhindra detta kommer båtarna spolav på spolplatta innan transport sker till uppställningsplatsen. I de fall arbeten för att ta bort gammal färg utförs skall det ske inomhus i de planerade hallarna där uppsamling sker av all bortslipad färg.

För att förhindra spridning av använda kemikalier och uppkommet farligt avfall skall förvaring och omhändertagning ske i godkänd förvaringscontainer och tillhörande spillskydd och kärl.

### 9.3. Buller

Buller kommer främst uppkomma vid anläggningen av uppställningsplatsen från både transporter och från anläggningsmaskiner.

För normal verksamheten rörande uppställning av båtar och tillhörande arbeten som sker främst under kortare perioder under höst och vår bedöms ljudnivåerna inte vara sådana att det krävs några speciella åtgärder.

### 9.4. Transporter

Transporter till och från området i anläggningskedet kommer att ske med lastbil för att transportera framförallt bergmaterial för utfyllnad

Båtupptagningsplatsen innebär en ökning av trafik på Saltsjöbadsvägen. För transport av båtar till och från platsen så sker detta endast ett begränsat antal dagar per år. Även persontrafiken till och från uppställningsplatsen sker framförallt i samband med höst- och vårustning av båtarna.

### 9.5. Kemikaliehantering

Kemiska produkter som används i verksamheten och det farliga avfall som uppkommer skall förvaras och hanteras så att eventuellt läckage och spill inte förorenar vatten, mark eller luft. Lagring och hantering skall ske i för ändamålet godkända containrar och kärl med spillskydd och tråg med korrekt uppmärkning.

### 9.6. Avfall

Uppkommet avfall kommer hanteras genom särskild återvinningstation med godkända hanteringskärl för farligt avfall. Sortering skall ske för att så långt som möjligt främja återvinning.

## 10. Skyddsåtgärder såsom störningsbegränsade åtgärder

Anläggningskedde skall utföras vid lämplig tidpunkt för att förhindra skador på växt- och djurliv. Ytterligare skall verksamheten så långt det går anpassas så att kvarvarande växt- djurliv inte skadas av pågående verksamhet. För att förhindra detta skall planer och hallar utföras så att verksamhet kan bedrivas utan att farliga ämnen sprids till omgivningen. För att skapa en barriär och få till en skyddande strandzon mellan uppställningsplanen och kvarvarande våtmark bör det ges möjlighet att tillåta att vegetation återetableras längs med hela planen. Företrädesvis bör naturlig återetablering av vegetation ske så att artsammansättningen blir snarlik den omkringliggande våtmarken och skogen.

En spolplatta, eller jämförbar åtgärd, kommer att installeras enligt Havs- och vattenmyndighetens riktlinjer vid aktuella upptagningsplatserna om sådan inte redan finns på platserna.

Kemiska produkter och farligt avfall som uppkommer i verksamheten kommer att förvaras och hanteras med hjälp av godkända kärl som förhindrar spill och läckage så det inte förorenar mark, grundvatten, ytvatten eller luft. Kemiska produkter kommer att förvaras i ett för ändamålet godkänt förvaringsskåp. Förvaringsplatsen för farligt avfall kommer att utmärkas med skyltar såsom märkning av de olika avfallsslag som förhålls och förvaras inom platsen. I och med att endast godkända företag kommer att ta hand om uppkommet avfall kommer avfallet så långt det är möjligt återvinnas. Det görs möjligt genom god sortering och att avfallsslagen hålls separerade.

För att minimera spridning av miljöfarliga ämnen rekommenderar Havs- och vattenmyndigheten att alla småbåtshamnar, där båtar återkommande tas upp och tvättas installerar en båtbottentvätt. Då det finns spolplatta i anslutning till upptagningen bör denna utan användas innan båtarna transporteras vidare till aktuella uppställningsplatsen. Åtgärden innebär att det miljöfarliga restavfall som tvättningen genererar kan tas omhand innan båtarna ställs upp på uppställningsplatsen. Till båtbottentvätt räknas i detta fall framförallt spolplatta.

För att förhindra spridning av äldre påmålad bottenfärg så bör det upprättas rutiner för av spolning av båtbottnar i på spolplatta i samband med upplyft.

## 11. Konsekvenser av planerade åtgärder och verksamhet

Nedan beskrivs de bedömda konsekvenserna i anläggsskedet och vid den kommande driften.

### 11.1. Närboende

Det finns närboende som bor ca 50 och 100 m ifrån den planerade. De kommer att påverkas av en ökad trafik till och från området. Under stora delar av året kommer de inte se verksamheten då befintlig vegetation döljer verksamheten.

### 11.2. Strandskydd, områdesskydd och friluftsliv

Området ligger utanför strandskyddet och bedöms därför inte påverka. Området är inte heller lämpligt för friluftsliv.

### 11.3. Landskapsbild

Landskapsbilden kommer att förändras i och med att centrala delar av våtmarken försvinner och ersätts med uppställningsplan och byggnader. Befintlig omkringliggande skogsområde kommer till viss del skärmas av förhindra insyn i området. Under höst, vinter och tidig vår kommer verksamheten synas tydligare.

### 11.4. Växt- och djurliv

Den planerade åtgärden innebär att de centrala delarna av våtmarken kommer försvinna och den totala ytan våtmarksområde minskas från ca 20000 m<sup>2</sup> till ca 4500 m<sup>2</sup>. Påverkan bedöms bli lokal både avseende växt- och djurliv då våtmarks området ligger avskiljes med dåliga spridningsvägar.

De områden som kommer att bli påverkade är framförallt 3 delområden med sumpskog med påtagligt naturvärde. Stora delar av detta område kommer att tas i anspråk för uppställningsplatsen, [se figur X](#). I anslutning till Saltsjöbadsvägen kommer en del av skogsmarken att tas i anspråk för att kunna anlägga infartsvägen in till upplagsplanen.

Området med högsta naturvärde ligger utanför våtmarken och bedöms inte påverkas av åtgärderna.

### 11.5. Kulturmiljö

Inom området finns det inga fornlämningar eller andrar kulturmiljöer som bedöms påverkas negativt av den planerade verksamheten Några speciella åtgärder är inte heller planerade.

### 11.6. Övrigt

Då området planeras för att kunna användas som uppställningsplats för båtar finns alltid risker att det sker utsläpp av farliga ämnen i samband med bland annat rengöring av båtbottnar. Ytterligare finns det risk för spill av farliga vätskor som används i motorer och utrustning. För att minimera påväxt har båtbottnar vanligtvis målats med båtbottnfärg. Dessa färger innehåller farliga ämnen som skadar den marina miljön.

Dessa ämnen kan innebära negativa konsekvenser för växt- djurliv.



## 12. Samlad bedömning

Sammanfattningsvis ger en bedömning av verksamheten att den kommer att medföra negativa konsekvenser för den befintliga våtmarken både avseende växt- och djurliv. Dessa kommer i så stor utsträckning som möjligt söka minimeras genom sparande av områden, utförande och konstruktion av planen mm. Verksamheten påverkar dock inga områdesskydd såsom de alternativa lokaliseringarna.

### Referenser

Calluna 2013. Rapport NVI Naturvärdesinventering, Österviks träsk

Nacka kommun, Kommunstyrelsen 2004. Startpromemoria för program till detaljplan för fastigheten Skarpnäs 2:3 m.fl., Telegrafberget, Nacka kommun, Dnr KFKS 108/2001 214, projekt 9395.

Nacka kommun, Kommunstyrelsen 2012. Hållbarframtid framtid i Nacka. Översiktsplan för Nacka kommun.

Nacka kommun, Kommunstyrelsen 2011. Kustprogram.

Nacka kommun, Naturvårdsrådet 2013. Minnesanteckningar 2013-04-08. Lägesrapport angående båtuppsättningsplatser. Begäran om planbesked för Erstavik 25:1 i Saltjöbaden, Nacka kommun.

Nacka kommun, Kommunstyrelsen 2004. Startpromemoria 2004-11-04, dnr KFKS 108/2001 214, projekt 9395. Startpromemoria för program för detaljplan för fastigheten Skarpnäs 2:3 m. fl., Telegrafberget, Nacka kommun.

Nacka kommun, Miljö- och stadsbyggnadsnämnden 2012. Tjänstekrivelse, MSN 2012/110-214

Skogsstyrelsen 2007. Bo Törnqvist. Inventering av befintliga naturvärden på ett försumpat område väster om Fisksätra.

Ingenjörfirman Kadeby AB 2007. Anmälan samråd beträffande urschaktning och utfyllnad av ett försumpat mindre markområde på fastigheten Erstavik 25:1 inom Nacka kommun.

Ingenjörfirman Kadeby AB 2011. Ansökan om tillstånd till vattenföretag av mindre omfattning med tillhörande miljökonsekvensbeskrivning 2010-01-10.

KOORDINATSYSTEM  
STORSTADENS KARTOR  
SYSTEM I HÖJDEN 84 00

HÄNVISNING  
SE SÄPFRIS BEBEHÅLLNINGSSYSTEM FÖR  
GEBUDENOMÅL UTMERKNINGAR VES. 20012  
WWW.SJOFIT.NET

TOLKAD FÄST BOTTEN 3 ÅRS DJUP

VAKTTRÄNNA

NY VÄG

ANLÄGG PLANUPPSTÄLLNINGPLAN  
ÖVER VATTENSPEL

UFTULLAND UNDER VATTENSPEL

TRAFIK AB

STORA SÖDGAJNS V. 9

113 43 STOCKHOLM

UPPDRAG NR

AVFÄRD NR

20131113

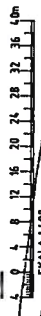
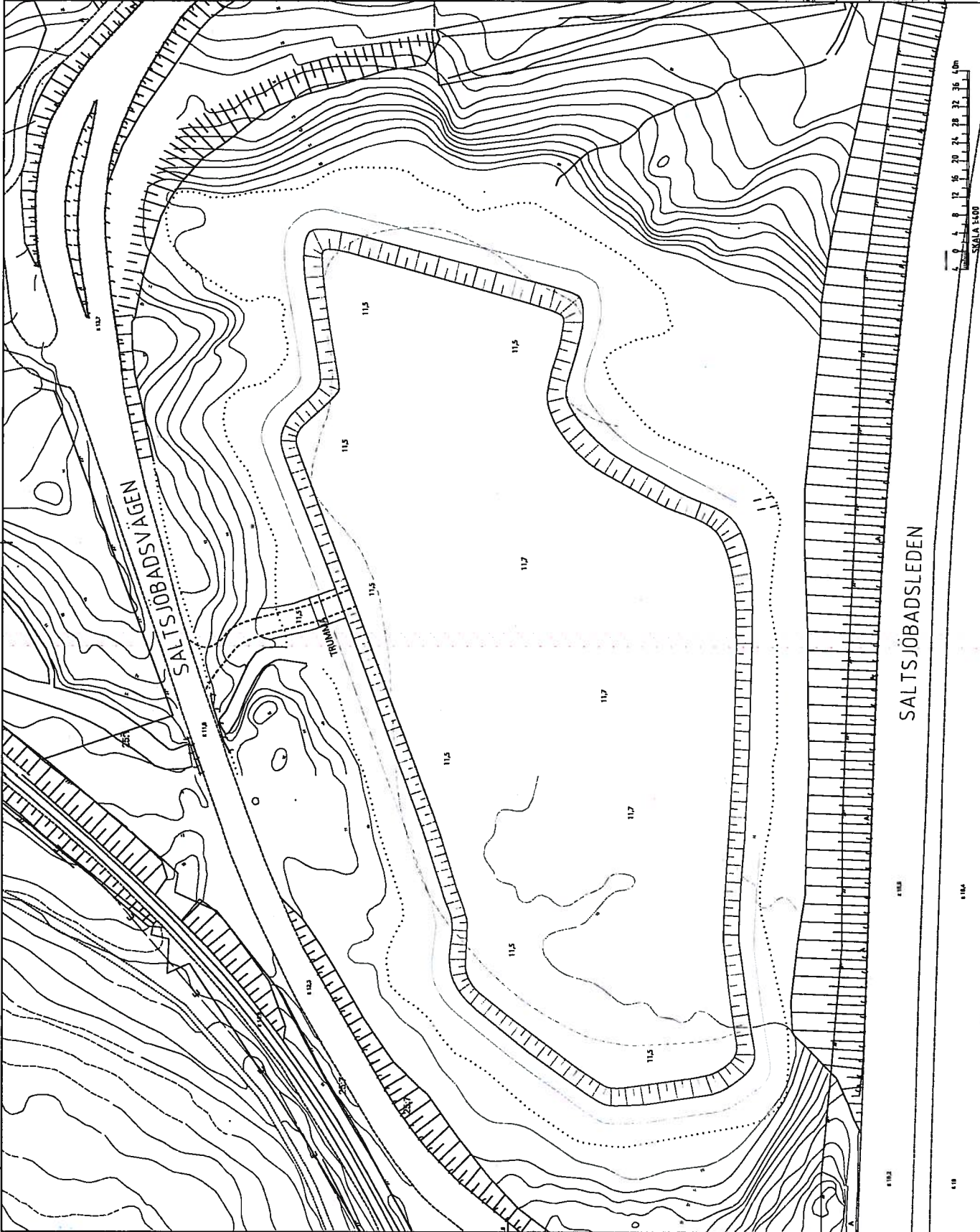
7.05.2013

ERSTAVIKS INDUSTRIOMRÅDE

PLAN

1:000 (A1)

1000/23 PLAN



SALTSJÖBADSVÄGEN

119.5

119.5

115

115

115

117

115

117

117

115

115

117

119.5

SALTSJÖBADSVÄGEN

TRÄNNA