



De gamla kulturmarkerna i Ramsmora i juli 2021.

Öppet brev till Boo församling, kyrkoherde Henrik Roos och kyrkorådets ledamöter angående förslag till sportanläggning i Ramsmoras kulturmarker.

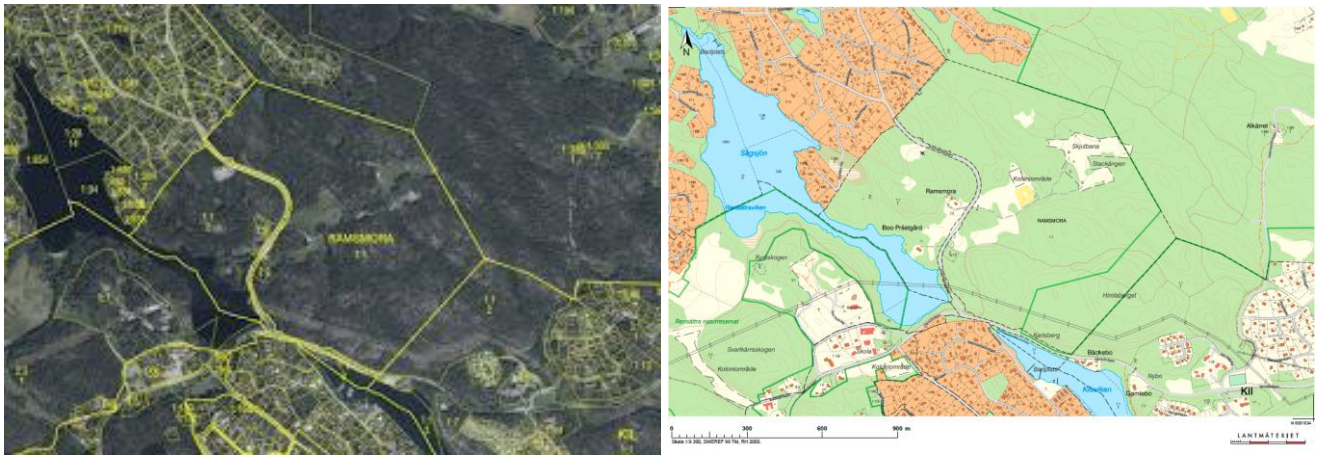
Vi tillskriver er med anledning av ert beslut i kyrkorådet, som innebär att församlingen sagt ja till att upplåta de gamla kulturmarkerna i Ramsmora öster om Kummelnäsvägen för anläggning av en ny stor sportanläggning större än Boovallen vid Boo gårds skola med tre stora fotbollsplaner i konstgräs, omklädningslokaler och parkeringar.

Nacka kommun utreder nu möjligheterna att genomföra förslaget till sportanläggning. Att förslaget överhuvud taget ska behöva utredas är anmärkningsvärt. Utifrån det vi redan vet och det man kan konstatera genom blotta närvaron på platsen, är förslaget klart olämpligt. Behovet av fotbollsplaner kan täckas via samutnyttjande och anläggande av nya fotbollsplaner på annan plats än i Ramsmora.

- **Förslaget till sportanläggning i Ramsmora strider emot Svenska kyrkans och Boo församlings hållbarhetsarbete och de lokala, regionala och globala miljömålen.**
- **Konsekvenserna, om förslaget blir verklighet, skulle bli ett oåterkalleligt ödeläggande av såväl kultur- och naturvärden som rekreativa värden.**
- **En sportanläggning är en klart olämplig markanvändning av kulturmarkerna i Ramsmora, förslaget strider emot såväl Miljöbalken som Plan- och bygglagen.**

Vi utvecklar nedan våra argument som talar emot att en sportanläggning förläggs till Ramsmora. Vi ger också förslag på hur en hållbar markanvändning och förvaltning, som vårdar landskapets värden och historia, skulle kunna se ut.

Ramsmora 1:1 en jordbruksfastighet med lång historisk kontinuitet



Karta 1a och 1b. Fastigheten Ramsmora 1:1. Kartorna kommer bägge från minkarta.lantmateriet.se, den vänstra från "Flygbild med gränser", den högra från "Fastighetskarta".

Kartorna ovan visar fastigheten Ramsmora 1:1. Det är denna väl samlade och av exploatering föga påverkade fastighet det gäller. Den ägs av Boo församling sedan den sålts av stiftet till församlingen. Boo församling har alltså fullständig rådighet över marken och behöver inte blanda in Svenska Kyrkan eller stiftets egendomsutskott som förvaltar de andra prästlönetillgångarna i stiftet.

Så till det historiska innehållet: Själva prästgårdsbyggnaden i Ramsmora uppmärksammas i *Kulturmiljöprogram för Nacka 2011, sid 281*. Men en prästgård omfattade givetvis inte enbart en byggnad utan också den mark som avsatts för att försörja prästen. I detta fall är prästgårdens mark välbevarad på ett sätt som, i ett så tätortsnära läge, är helt unikt.



*Karta 2. Fastigheten Ramsmora sannolikt från sent 1600-tal eller tidigt 1700-tal. Källa se nedan i texten. Bild på gränsstenen i nordvästra hörnet av fastigheten Ramsmora 1:1. Ur *Kulturmiljöprogram för Nacka 2011, sid 22*.*

Det är ont om äldre kartor över Ramsmora, men på en odaterad karta där Ramsmora redovisas tillsammans med Rensättra känner vi igen dagens gränser mot Kummelnäs, Velamsund och Kil, se *karta 2* ovan: arealavmätning sannolikt från sent 1600-tal eller tidigt 1700-tal, Lantmäterimyndigheternas arkiv 01-BOO-1, historiskakartor.lantmateriet.se

I det nordvästra hörnet av denna fastighet - idag i direkt anslutning till en villatomt i Kummelnäs - ligger ett stort stenblock. Det utgör gränsmarkeringen för Ramsmora och har på sin ovsida en ristning, se bilden på sid 2.

Denna gränssten är registrerad som Fornlämning nr 73 i Boo socken och beskrivs i Fornminnesregistret: *"Stenblock, 2 x 1,5 m (N-S) och 1,2 m h. På ovsidan vettande mot Ö är ett kors inhugget, 0,45 x 0,35 m (Ö-V) och 1-2 cm dj. Korsarmarna är 3-5 cm br med rundad botten. På en karta över Bo från år 1680 markeras gränsmärket "wisesten medh ett = Inhugget kors uti".*

Det är ovanligt att sådana gränsmarkeringar har ristningar. Gränsmarkeringar som beskrivs på äldre kartor utgörs ofta av femstenarör, rösen eller märkliga naturfenomen.

Boo Hembygdsförening skriver 2017 om bland annat denna sten i *Granskningsutlåtande för Detaljplan för Bågvägen och Åbroddsvägen i Kummelnäs, i Boo*: *"Fornlämningen RAÄ Boo 73 är en sten med ett inhugget Petruskors (upp-och-nedvänt Johanniterkors) men har inget med Rotkärrskogen att göra. Inhuggningen gjordes intill visshet 1324 av väpnare Eskil Andersson Lejonlilja, som sålde en fjärdedel av dåtida ön till Klara kloster och gränsbestämmer Ramsmora från dagens Kummelnäs, då benämnd Södergärde. I rak linje från Korsstenen ligger nästa inhuggning (bruten ring) på en rest sten vid Sågsjöns strand. Avsöndringen 1324 blev de tre områden vi benämner Ramsmora, Kil (Skytt) och Insjön (Vinterviken). Alla äldre gränsmarkeringar i Boo utgår från Femstenaröset och gränsen mellan Velamsund - dagens Kummelnäs finns med tre gränsrösen nordost om skjutbanan och är än idag den med flertal gränsrösen märkta linjen som avskiljer Rotkärrskogen (Velamsund) från Kummelnäs. Gränsen är även lantmäterimarkerad."*

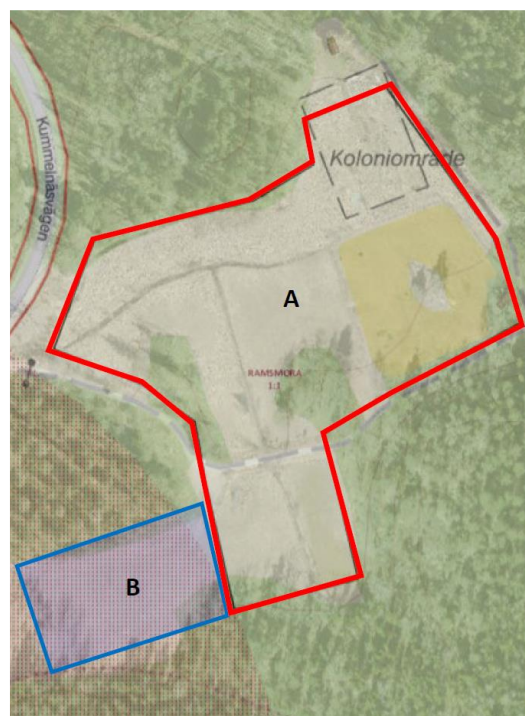
Det är alltså uppenbart att fastigheten Ramsmora 1:1 i sig är ett viktigt historiskt minne, särskilt som den i huvudsak är oexploaterad till skillnad från de flesta andra gamla byar och gårdar i Boo.

Vad kan vi då säga om den åkermark som nu är aktuell för konstgräsplaner? Den äldsta karta som beskriver markanvändningen i Ramsmora är den så kallade häradsekonomiska kartan daterad till 1901 - 1906, *arkivkopia.se Kartbladet Gustavsberg*. Utsnittet för Ramsmora ses i *karta 3*.

När vi jämför denna karta med dagens situation, *karta 1a och karta 4*, kan vi se att många små åkerlappar och flikar har växt igen till skog, bland annat den långa fliken som pekar mot nordväst. Men den centrala åkermarken, som nu är aktuell för konstgräsplaner, är fortfarande öppen på samma sätt som den var vid förra sekelskiftet. På häradskartan återges markanvändningen men inte enskilda fält eller diken inom den. Vi ser dock på kartan tre åkerholmar.

Jordbruket i Ramsmora bedrevs av en arrendator fram till 1957, *Drakenberg Nackaboken 2006*. Det betyder att den åkerstruktur som vi i dag kan se återspeglar det förhållandevis lågt mekaniserade jordbruk som kännetecknade första hälften av 1900-talet. Området har inte täckdikats eller på andra genomgripande sätt anpassats till moderna jordbruksmaskiner.

På flygbilden från cirka 1960, *karta 5*, ser vi att det område som arrendeavtalet för fotbollsplanerna avser bestod av sex olika små åkerlappar åtskilda av öppna diken eller vägen. I fyra av dessa ligger åkerholmar.



Karta 3. Den så kallade häradsekonomska kartan daterad till 1901 - 1906. Kartbladet Gustavsberg.

Karta 4. Område aktuellt för fotbollsplaner. I det rödmarkerade området A och blåmarkerade området B kan fotbollsplaner, omklädningslokaler och parkeringar enligt avtalet byggas. I område med rött raster gäller strandskydd. Kummelnäsvägen till vänster i bild. Ur Bilaga till upplåtelseavtal, Nacka kommun.



Karta 5. Flygbild från cirka 1960 från minkarta.lantmateriet.se

Karta 6. Aktuell flygbild från minkarta.lantmateriet.se

Den aktuella flygbilden över området, *karta 6*, visar att denna åkerstruktur är helt bevarad. Det som har hänt är att en koloniträdgård anlagts i norra delen, men den är nu nerlagd. Dessutom har tillfälliga skjul och elstängsel rests runt ett fårbete, en hundrastgård och ett hästbete. Allt talar för att denna indelning av åkern går tillbaka till förra sekelskiftet och sannolikt mycket längre tillbaks än så.

Inägomarken på Ramsmora uppmärksammas alltså med rätta i *Grönstrukturprogram för Nacka 2011*, sid 58, under upplevelsevärde 5 "Kulturhistoria och levande landsbygd" med "Högt värde".

Hur ska då det historiska landskapet i Ramsmora värderas i förhållande till planerna på tre konstgräsplaner? Vi vill inte föregripa de natur- och kulturmiljöinventeringar som givetvis måste genomföras. Men den nyligen utförda kulturmiljöinventeringen som gjorts för motsvarande projekt i Källtorp (under Erstavik i Nacka) ger vissa hållpunkter. I Källtorp råder visserligen genom riksintresseområdet ett starkare skydd för kulturmiljön än i Ramsmora. Men de generella frågorna kring anläggandet av konstgräsplaner på ett historiskt bevarandevärd inägoområde gäller i lika stor utsträckning i Ramsmora (utplanade ytor, stödmurar, stängsel, belysning, omklädnings-lokaler och parkeringar).

Sammanfattningsvis: Fastigheten Ramsmora 1:1 är unik vad gäller det historiska odlingslandskapet i Nacka. Det finns historiska odlingslandskap som skyddas på annat sätt som t.ex. Erstaviks riksintresseområde och naturreservaten Nyckelviken, Rensättra och Velamsund. Men utanför dessa finns det få andra områden som på ett så tydligt sätt visar ett så gott som orört gårdsterritorium med anor i medeltiden och med ett ålderdomligt välbevarat åkerlandskap med åkerholmar och öppna diken.

De öppna markernas biologiska värden - Ramsmora har höga naturvärden med flera rödlistade arter

Ramsmora utgörs av ett mosaiklandskap av olika typer av öppna marker omväxlande med bryn och skogsmiljöer samt öppna diken och åkerholmar. Ett av de stora värdena med Ramsmoraområdet är just denna variation av naturtyper vilket gör att man här hittar arter som är beroende av öppna och hävdade marker och arter som är beroende av gamla träd eller lång kontinuitet av död ved. Många arter behöver också olika naturtyper under olika delar av sin livscykel.



Ramsmora är ett mosaiklandskap av olika naturtyper.

De öppna markerna betas i huvudsak utom ett område som till för några år sedan utgjordes av odlingslotter. Betetrycket verkar inte vara alltför hårt, vilket ofta är ett problem, utan det finns en stor artrikedom av blomväxter i hagarna vilket gynnar insekter och i sin tur fåglar och t ex fladdermöss. I området med odlingslotter finns fortfarande mycket kvar av växterna från den tid då området var aktivt. Många av dem lockar till sig insekter som t ex kungsmynta.

Ramsmora ligger i en så kallad grön kil, Nacka-Värmdökilen, och är på grund av sin variationsrikedom en mycket viktig del i kilen.

Under sommaren 2021 har vi gjort flera fältbesök för att i första hand titta på de öppna markernas naturvärden. Sedan tidigare finns det en observation av bastardsvärmare i området och vi ville veta om området hyser populationer av bastardssvärmare och vilka arter i så fall. Bastardssvärmare är en grupp av fjärilar där alla arter är rödlistade och har uppvisat minskande populationer under lång tid. De är beroende av öppna marker som betas eller slås men samtidigt får inte hävden vara för hård. Bastardssvärmare är bra indikatorer på artrika öppna marker. Efter våra besök i området kan vi konstatera att Ramsmora är en mycket god lokal för bastardssvärmare. Två arter påträffades, bredbrämrad bastardssvärmare och liten bastardssvärmare, båda rödlistade som Nära hotad, (NT), hotkategori 4. Individrikedomen var stor med uppskattningsvis 50 – 100 exemplar av bredbrämrad bastardssvärmare och 30 – 50 exemplar av liten bastardssvärmare.



Bredbrämrad bastardssvärmare på kungsmynta.



Bredbrämrad bastardssvärmare på grässtrå.

De stora antalen bastardssvärmare sågs vid de före detta odlingslotterna vilket inte är förvånande då många nektarrika växter finns kvar där, t ex kungsmynta som är en riktig insektsmagnet. Däremot verkar förekomsten av bastardssvärmarnas värdväxter, alltså de växter larverna lever av vilka är olika klöverarter, vara vanligare i beteshagarna.

Även flera dagfjärilsarter finns i området och även om de alla kan anses vara vanliga arter finns de i många exemplar. Mest intressant av dagfjärilarna är förekomsten av slättergräsfjäril, en art som minskat under de senaste årtiondena men som kan vara på väg att öka igen. Den är en bra indikator på artrika öppna marker.

Slättergräsfjäril påträffas i blomrika gräsmarker där det finns mindre torrängspartier. Den är lokalt förekommande i Södermanland. Sedan 1960-talet har den minskat vilket kan bero på en kombination av en period av ogynnsamt klimat under 1960-talet och den omfattande förändring och intensifiering av markanvändningen som skett de senaste årtiondena.



Slättergräsfjäril.

Under besöken kunde vi observera några intressanta fågelarter. Den rödlistade mindre hackspetten (NT) hördes ropa vid flera av besöken vilket tyder på att den med stor sannolikhet häckar i området. Även den rödlistade gulsparven (NT) observerades i för den mycket lämplig häckningsmiljö. Gulsparv föredrar buskrika och varierade miljöer och är i dessa miljöer en god signalart och naturvårdsart. Den förekommer främst i buskrika hagmarker och brynmiljöer.

En ung törnskata observerades i augusti. Törnskatan häckar i öppna och buskrika marker med gott om insekter och marker som betas av djur hyser ofta en större mängd stora insekter än om det inte var betat. Det finns observationer av törnskata under häckningstid och observationer av ungfåglar i juli månad från tidigare år, vilket tydligt visar på att den också häckat/häcker i området. Om den observerade ungfågeln är från en häckning i Ramsmora i år eller om det var en rastande fågel på väg söderut är svårt att veta.

De öppna markerna i Ramsmora är hem för ett flertal rödlistade arter, arter som indikerar höga naturvärden, och uppvisar över huvud taget en stor artrikedom.

Ett flertal diken genomkorsar området och diken i jordbruksmark omfattas av det generella biotopskyddet. I ett av diken sågs en larv av vattensalamander vid ett av fältbesöken. Troligen är det mindre vattensalamander men man kan inte utesluta större vattensalamander. Vi har även uppgifter från personer verksamma i området om att salamandrar, paddor och grodor liksom även hasselsnok förekommer i Ramsmora. Alla grod- och kräldjur är fridlysta och skyddade i artskyddsförordningen.

Även den omgivande skogsmarken har höga naturvärden. Både värden knutna till gamla och grova ädellövträd i brynmiljöerna och till gammal tallskog med gamla träd och död ved.

Ett flertal ekar som uppnår Naturvårdsverkets kriterier för särskilt skyddsvärda träd finns i området. På dessa ekar har vi tidigare påträffat den rödlistade oxtungssvampen (NT). Vi kan också konstatera förekomst av flera signalarter och rödlistade arter på dessa ekar, något som bekräftas av den naturvärdesinventering (NVI) som Nacka kommun låtit göra. Vi har inte sett inventeringsrapporten men artobservationerna från inventeringen finns på Artportalen.



Gammal ek med oxtungssvamp (NT), bålgetingbo och 4 rödlistade lavar samt ytterligare tre signalarter. Eken är ett så kallat jätteträd (omkrets minst 3,14 meter) och ett särskilt skyddsvärt träd.

Vi kunde också hitta gnagspår av reliktsbock (NT) och blompraktbagge, signalart, i barken på gamla tallar. Kommunens inventering visar också på flera rödlistade lavar beroende av gamla tallar och död ved.

Bland övriga observationer kan nämnas att ett ormvråkspar syntes kretsa ovanför markerna vid ett av fältbesöken. Troligen häckar de i närheten och använder de öppna markerna i Ramsmora som jaktmarker.

Även observationer av bålgeting är intressanta. Den är en signalart som behöver träd med håligheter för sina bon men också insektsrika marker då de är rovdjur. Vi har sett flera exemplar flyga över det före detta koloniområdet och det är troligen för att jaga efter stora insekter där. Vi upptäckte också ett bålgetingbo i en av de gamla ekarna i områdets västra del, nära Kummelnäsvägen. Detta visar på att mycket av områdets värden består i kombinationen av beteshagar och skogsmark med gamla träd.



Bålgeting.



Ormvråk.

En annan art som behöver träd med håligheter och de öppna markerna är staren, rödlistad som Sårbar (VU). På Artportalen finns observationer av starar under häckningstid och den häckar med stor säkerhet i området.

Vi vill också nämna att under kommunens inventering 2021 påträffades hornuggleungar i en tall. Hornugglan är rödlistad (NT) och de öppna markerna används med största sannolikhet som jaktmarker.

Sammanfattningsvis hyser Ramsmora ett flertal rödlistade arter och arter som på olika sätt indikerar höga naturvärden. Naturvärdena är knutna till öppna marker som betas eller hävdas och till träd och skog med lång kontinuitet och ljusöppna miljöer.

En lista över alla rödlistade och särskilt naturvårdsintressanta arter från Ramsmora som finns inlagda i Artportalen samt hasselsnok som vi blivit underrättade om förekommer i området finns i *Bilaga 1. Artlista över rödlistade arter och övriga naturvårdsarter i Ramsmora*. Det rör sig om 29 rödlistade arter och 9 andra naturvårdsarter. Listan omfattar alla rödlistade arter utan viktning och relevans för området som t ex gråtrut och fiskmås, som förmodligen har observerats som överflygande.



Gulsparv, rödlistad som Nära hotad.



Årsunge av törnskata.

Arealen öppna marker minskar, växter och djur är hotade

Minskningen av de öppna markerna i Sverige på grund av igenväxning och exploatering är ett av de största hoten mot den biologiska mångfalden. I *Plan för odlingslandskapets biologiska mångfald, Ett samverkansprojekt inom Miljömålsrådet, Jordbruksverket rapport 2019:1*, framgår att ”ca 4400 arter är rödlistade i Sverige och av dem förekommer drygt hälften, framför allt skalbaggar, fjärilar och kärlväxter, i odlingslandskapet. En tredjedel av alla rödlistade arter är beroende av detta landskap för sin överlevnad.”

På Sverigesmiljomal.se kan man läsa att ”jordbrukets gräsmarker har minskat kraftigt sedan början av 1900-talet och i dag återstår knappt 25 procent av de tidigare gräsmarkerna. Vidare att utvecklingen för gräsmarksfjärilarna är på nationell nivå minskande under perioden, medan fåglarna har minskat kraftigt under en längre tid. För vissa enskilda fågelarter återstår idag endast en tredjedel av antalen som fanns för 30 år sedan.”

Den nationella bilden är tydlig, hur är det då i Nacka kommun? I *Grönstrukturprogrammet för Nacka 2011* sägs följande om öppna marker i kommunen: "Nacka kommun har en mycket liten andel öppen mark, och naturbetesmarker är en stor bristvara."

Slutsatsen är rimligen att alla öppna marker i Nacka kommun är viktiga och bevaransvärda. Som vi visat hyser Ramsmora en rik biologisk mångfald knuten till det öppna landskapet.



Betesmark med åkerholme till höger i bild.

Dispenser från det generella biotopskyddet, artskyddsförordningen och strandskyddet krävs för exploatering

I Ramsmora finns områden som omfattas av det generella biotopskyddet. Det är biotoper som genom beslut av regeringen är generellt skyddade som biotopskyddsområden i hela landet enligt 5 § förordningen om områdesskydd enligt miljöbalken. Det finns sju sådana biotoper och de är förtecknade i bilaga 1 till förordningen. Dessa biotoper har skyddats eftersom de utgör viktiga livsmiljöer, tillflyktsorter och spridningskorridorer för växt- och djurarter, men har minskat starkt till följd av rationaliserad markanvändning. *Naturvårdsverket, Biotopskyddsområden, Handbok 2012:1.*

I Ramsmora finns två typer av generellt skyddade biotoper, åkerholmar och småvatten i form av öppna diken.

Dispenser från artskyddsförordningen krävs också. Enligt artskyddsförordningen är alla fåglar, grod- och kräldjur och ytterligare cirka 300 arter fridlysta. Fridlysning innebär att man inte får döda, skada, fånga eller störa dem och inte heller skada eller förstöra arternas fortplantningsområden eller viloplats. Vissa arter har ett så kallat strikt skydd medan andra arter har ett lägre skydd. Detta framkommer i bilagorna till art- och habitatdirektivet och fågeldirektivet.

Delar av arrendeområdet omfattas av strandskyddet, delområde B på karta 4. Dispens från strandskyddet behöver sökas.

Det krävs noggranna artskyddsutredningar och dispensansökningar från det generella biotopskyddet och artskyddsförordningen.

Samråd enligt miljöbalken 12 kap § 6 om väsentlig förändring av naturmiljön krävs

Vi menar att även så kallat 12:6 samråd behövs. I 12 kap. 6§ miljöbalken finns bestämmelser om anmälan för samråd för verksamheter som kan komma att väsentligt ändra naturmiljön och som inte omfattas av tillstånds- eller anmälningsplikt enligt andra bestämmelser i miljöbalken. Med tanke på de höga natur- och kulturvärdena i Ramsmora och de oåterkalleliga konsekvenserna på livsmiljöer med många rödlistade arter om planerna på en sportanläggning genomförs är det tveklöst att det är fråga om en väsentlig förändring av naturmiljön. Ett 12:6 samråd blir då nödvändigt.

I Handbok 2001:6, Anmälan för samråd enligt 12 kap. 6§ miljöbalken, november 2001, Naturvårdsverket, framgår att även kulturmiljöer ska beaktas: "När det gäller anmälan för samråd bör frågor som kan ha betydelse för kulturmiljön särskilt uppmärksammas. I förarbetena till miljöbalken anges att om tillsynsmyndigheten finner att en verksamhet eller åtgärd kan komma att skada också kulturvärden ska myndigheten självfallet underrätta den myndighet som ansvarar för kulturmiljöfrågor (prop. 1997/98:45, del 2, s. 151). I de flesta fall är detta länsstyrelsen." Det framgår också att det inte bara är fasta fornlämningar som kan komma ifråga utan "En verksamhet kan till exempel innebära ett ingrepp i ett landskap med höga värden från kulturmiljösynpunkt", vilket är fallet i Ramsmora.

I Allmänna råd till 12 kap. 6 § första stycket miljöbalken listas olika exempel på verksamheter och åtgärder som normalt medför väsentlig ändring och som därför bör anmälas för samråd: Golfbanor, skidbackar, campingplatser och liknande anläggningar om inte detaljplan upprättats.

En anläggning med flera fotbollsplaner som den som nu planeras i Ramsmora är uppenbart en sådan anläggning som bör anmälas för samråd.

I ett 12:6 samråd kan även en miljökonsekvensbeskrivning behövas. Enligt förordningen om täkter och anmälan för samråd ska, "i den utsträckning det behövs i det enskilda fallet, innehålla en miljökonsekvensbeskrivning (MKB) enligt 6 kap. miljöbalken och förordningen (1998:905) om miljökonsekvensbeskrivningar."

I Allmänna råd till 8 § förordningen om täkter och anmälan för samråd ska:

"Vid bedömningen av om en MKB behövs i ett ärende om anmälan för samråd enligt 12:6 MB bör det särskilt beaktas, om verksamheten eller åtgärden är omfattande, svårbedömd, av stort allmänt intresse eller berör områden där naturmiljön är särskilt känslig."

Det är uppenbart att den exploatering av Ramsmora som planeras är omfattande, av stort allmänt intresse och berör områden med känslig naturmiljö. En miljökonsekvensbeskrivning behöver därför upprättas.

Ramsmora är en viktig del i regionala och lokala gröna samband

Ramsmora ligger i en så kallad grön kil, Nacka-Värmdökilen, som är en av de 10 gröna kilarna i Stockholms län och som definieras i RUFSS:en, *Regional utvecklingsplan för Stockholm*. RUFSS:en är den regionala planeringen och handhas av Region Stockholm. I RUFSS 2050 beskrivs de gröna kilarna så här: ”De gröna kilarna utgör en sammanhängande struktur av områden med värden för rekreation, natur- och kulturmiljöer. De bildar stråk av grönska och vatten i anslutning till bebyggelsestrukturen och ger god tillgång till tätortsnära natur. De gröna kilarna kan långsiktigt förse invånarna och bebyggelseområdena med nödvändiga funktioner såsom rekreation, biologisk mångfald och andra ekosystemtjänster. Kilarna hyser ofta ett biologiskt kulturarv som har formats av en lång tids kontinuerlig skötsel. De gröna kilarna är också viktiga för spridning av arter mellan de gröna värdekärnorna och andra livsmiljöer som finns inom alla kilar. De utgör därmed stommen i den gröna infrastrukturen i närområdet till huvudstaden.”



Stockholms 10 gröna kilar.
Källa: Samrådet RUFSS 2010.

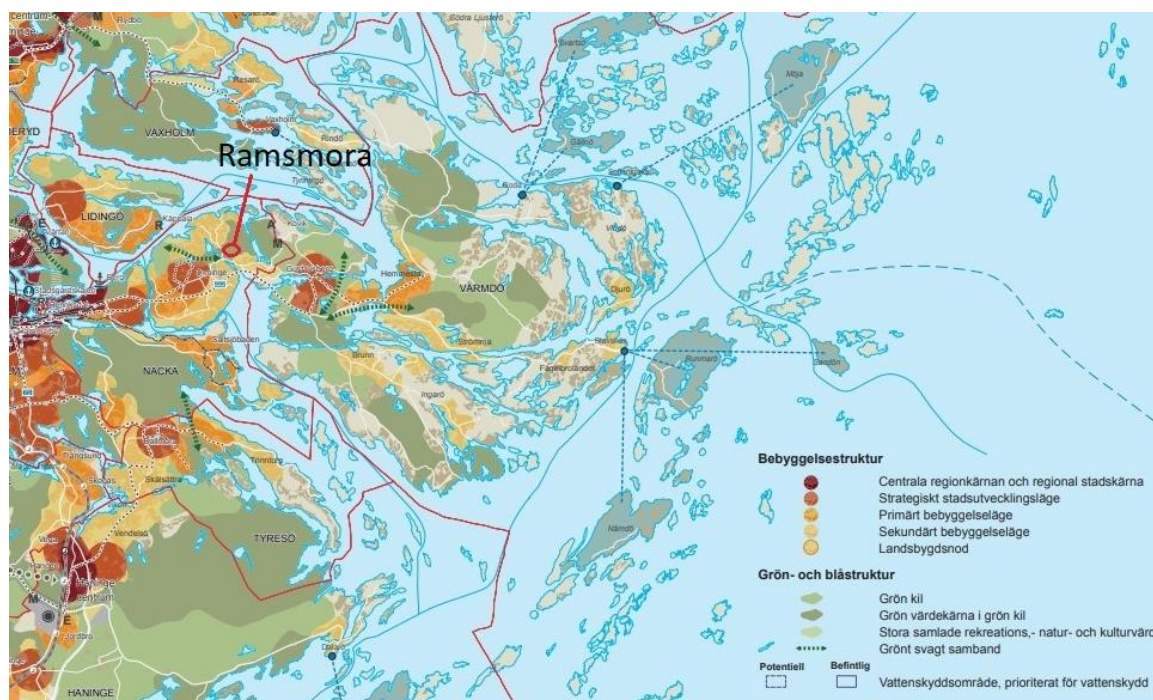


Nacka-Värmdökilen och Tyrestakilen.
Källa: Grönstrukturprogram för Nacka 2011.

I RUFSS 2050 talar man om förhållningssätt till plankartan: ”Förhållningssätten ger vägledning för avvägning mellan olika intressen i efterföljande beslut, till exempel i översikts- och detaljplaner, bygglov, beslut enligt miljöbalken och för att uppfylla miljökvalitetsnormerna.” Vidare sägs att ”Förhållningssätten uttrycker regionala prioriteringar som bör omsättas i mellankommunal, kommunal och lokal skala vid exempelvis planering av ny bebyggelse, infrastruktur och parker.”

Avseende de gröna kilarna uttrycker RUFSS 2050 följande förhållningssätt: ”Bevara den sammanhängande strukturen i de gröna kilarna och behåll samt stärk deras funktioner och kvaliteter, exempelvis ekologiska funktioner och värde” samt ”Undvik lokalisering av ny bebyggelse, anläggningar och verksamheter som bryter av eller försämrar de gröna kilarnas funktioner och värden.”

Ramsmora ligger tydligt i en grön kil och utifrån förhållningssätten i RUFSS 2050 omöjliggörs den nu aktuella planeringen eftersom den inte går att förena med att bibehålla eller utveckla den gröna kilens funktioner och kvaliteter. Ramsmorans värden som grönt samband uppmärksammas även i Nacka kommuns översiktsplanering och grönstrukturplanering.



Ramsmora i den gröna kilen. Karta ur RUFSS 2050.

2015 kom ett regeringsuppdrag till landets länsstyrelser och kommuner om att den gröna infrastrukturen ska kartläggas och bli en naturlig del i samhällsplaneringen. Som en del i detta har Nacka kommun tagit fram rapporten *Grön infrastruktur i Nacka kommun, 2020-06-10 Mattias Bovin, WSP*. I den står att "Stommen i Nackas gröna infrastruktur består av de olika naturreservaten och andra ekologiskt värdefulla områden som har höga naturvärden eller som utgör viktiga ekologiska funktioner." Ramsmora och Boo prästgård nämns specifikt som ett av de ekologiskt värdefulla områdena och att "Samtliga av dessa områden anses vara särskilt betydelsefulla för att bibehålla förutsättningar för en rik biologisk mångfald i Nacka kommun."

Det är tydligt att enligt såväl RUFSS 2050 som Nacka kommuns egen översiktsplanering ska inte Ramsmora exploateras.

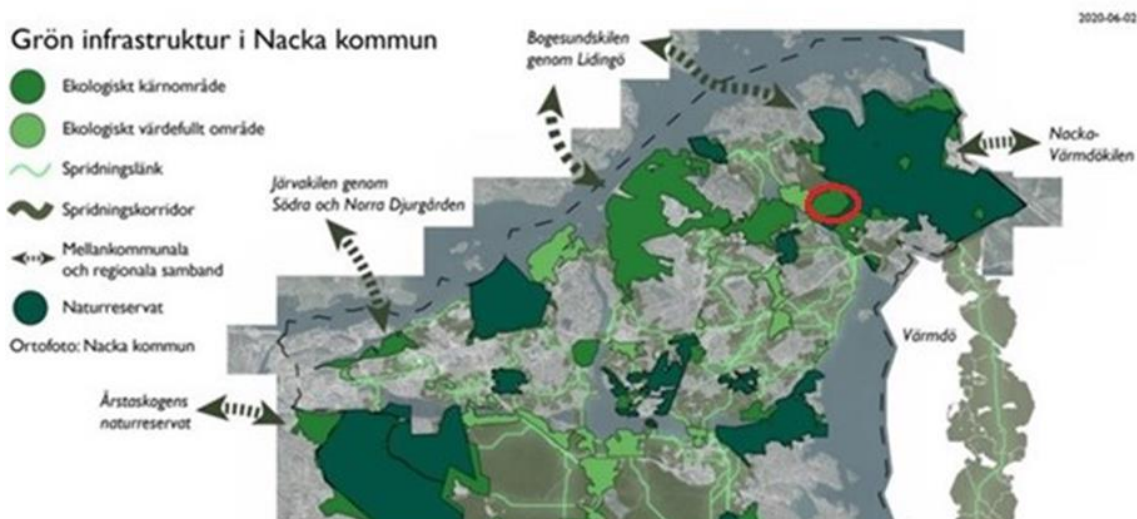


Bild från *Grön infrastruktur i Nacka kommun, 2020-06-10 Mattias Bovin, WSP*. Ramsmora markerat med rött.

Svenska kyrkans miljöpolicy – Att exploatera Ramsmoras kulturmarker strider emot Svenska kyrkans hållbarhetsmål. Värden försvinner oåterkalleligt.

Svenska kyrkan ansluter sig till de globala miljömålen i Agenda 2030 och har formulerat en ansvarstagande och tydlig policy för hållbar utveckling. Som definition på hållbar utveckling hänvisas till Brundtlandrapporten från 1987: *”en utveckling som tillgodoser våra behov idag, utan att äventyra kommande generationers möjligheter att tillgodose sina behov”*.

I inledningen till *Miljöpolicy för Svenska kyrkans nationella nivå 1* står följande under Syfte och samband. *”Svenska kyrkan är en del av en världsvid kyrka där vi tillsammans bär ansvar för att dela skapelsens gåvor på ett rättvist och uthålligt sätt. En rättvis fördelning omfattar både dagens och kommande generationers behov. Ett hållbart samhälle förutsätter att vi hushållar med naturens resurser och skyddar ekosystemens livsbringande tjänster.*

Svenska kyrkans nationella nivåns hållbarhetsarbete bygger på denna utgångspunkt, som vilar på två grundläggande principer för kristen etik och tro – människovärdesprincipen och förvaltarskapstanken. Principerna uttrycker att alla människor är lika mycket värda och att människan har ett ansvar både gentemot andra människor, kommande generationer och skapelsen i stort.”

I samma skrift står följande under rubriken Principer för den nationella nivåns miljöarbete. *”Ett aktivt miljöarbete ska bedrivas, som leder till ständiga förbättringar, för att ta ansvar för hur Svenska kyrkans nationella nivå påverkar sin omvärld och ytterligare stärka förtroendet för Svenska kyrkan som en positiv kraft för hållbar utveckling.*

Ett miljöperspektiv ska genomsyra verksamheten. Miljöarbetet ska därför vara en väl integrerad del i verksamhetsstyrningen och i planeringen av verksamheten.

Tillämplig miljölagstiftning, förordningar och övriga miljökrav som organisationen berörs av ska följas, inklusive försiktighetsprincipen.”

Att Svenska kyrkan även inkluderar Försiktighetsprincipen tål verkligen att nämnas när det gäller exploatering i Ramsmoras kulturmarker.

Försiktighetsprincipen definieras som följer i Miljöbalken (2 kap 3 §): *”Alla som bedriver eller avser att bedriva en verksamhet eller vidta en åtgärd skall utföra de skyddsåtgärder, iaktta de begränsningar och vidta de försiktighetsmått i övrigt som behövs för att förebygga, hindra eller motverka att verksamheten eller åtgärden medför skada eller olägenhet för människors hälsa eller miljön. I samma syfte skall vid yrkesmässig verksamhet användas bästa möjliga teknik. Dessa försiktighetsmått skall vidtas så snart det finns skäl att anta att en verksamhet eller åtgärd kan medföra skada eller olägenhet för människors hälsa eller miljön.”*

Vidare har Svenska kyrkan formulerat kunskapen om den biologiska mångfaldens betydelse i Miljömål 15 – Ekosystem och biologisk mångfald *”Ekosystemen påverkar människans grundläggande livsvillkor men vi tar dem ofta för givna, trots att människan och allt annat levande ingår i en och samma livsväv. Varje dag förser de naturen oss med olika ekosystemtjänster, det vill säga produkter, tjänster och värden som människan får av naturen, helt gratis. Det handlar om allt från fotosyntes och pollinering som gör livsmedelsproduktion möjlig till fisk, bränslen och känslomässiga värden som människan får av naturen.*

Människans välfärd – idag och i framtiden – är helt beroende av att ekosystemen fungerar väl och att det finns en biologisk mångfald. Den biologiska mångfalden stärker ekosystemen genom att göra dem mer motståndskraftiga. I dag är drygt 9 % av alla arter i Sverige hotade enligt den nationella rödlistan. Skogsavverkning och igenväxning är – eftersom skogen och jorden är de artrikaste landskapstyperna – de två faktorer som påverkar flest rödlistade arter i Sverige. I jämförelse med situationen år 2000 kan man se att situationen i Sverige förbättrats för vissa grupper, exempelvis groddjur och däggdjur.”

Detta är goda ord som behöver följas upp i handling. Beslutet att säga ja till att exploatera Ramsmoras kulturmarker är kortsiktigt och utan tanke på arvet till kommande generationer.

Vi undrar hur det kan komma sig att Boo församling inte är beredd att följa Svenska kyrkans miljöpolicy och det kristna budskapets grundvärdering?

Förslaget strider emot Boo församlings hållbarhetsarbete



Församlingens hållbarhetsarbete

”Hela jorden är full av din härlighet!”

På Boo församlings egna hemsida formulerar församlingen sitt hållbarhetsarbete, där står följande. *”Boo församling vill bedriva ett trovärdigt miljöarbete. Vi vill vara rädda om naturen och dess skönhetsvärden. Utifrån bibelordet ”Hela jorden är full av din härlighet” ser vi Gud som närvarande i hela vår värld. ...*

- Att genom samarbete med olika parter i samhället nå förbättringar på miljöområdet och verka för en hållbar utveckling, såväl lokalt som globalt. ...*
- Att i all verksamhet och i alla beslut främja ett välfungerande kretslopp, en mångfald samt en god hushållning med naturresurser och energi.”*

Att exploatera Ramsmoras kulturmarker är inte att bedriva ett trovärdigt miljöarbete, vara rädd om naturen och främja en mångfald, som sägs. Orden ekar tomma om de inte följs upp i handling.

Förslaget strider även emot lokala och regionala miljömål

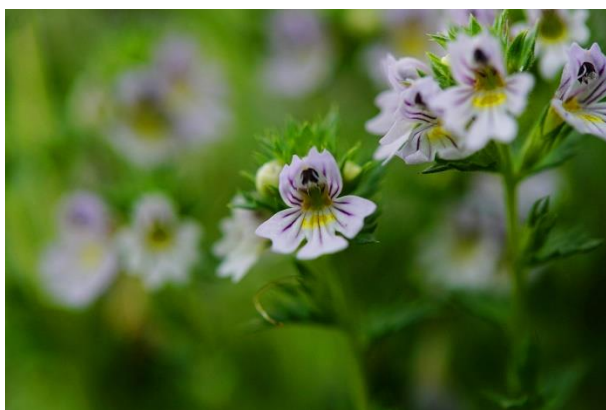
En sportanläggning i Ramsmora är inte heller i överensstämmelse med lokala och regionala miljömål. Nacka kommun har valt att framför allt arbeta med sex lokala miljömål. Miljömål 6 har rubriken Ett rikt växt- och djurliv *”Nacka ska ha ett attraktivt och varierat landskap med bevarad mångfald av djur och växter. Strategiska mål: Varierat landskap med en hög grad av biologisk mångfald, ekosystemtjänster och rekreativa kvaliteter.”*

I Stockholms län är också sex av de sexton nationella miljömålen prioriterade. I Miljömål 2 Ett rikt växt- och djurliv står *”Den biologiska mångfalden ska bevaras och nyttjas på ett hållbart sätt, för nuvarande och framtida generationer. Arternas livsmiljöer och ekosystemen samt deras funktioner och processer ska värnas. Arter ska kunna fortleva i långsiktigt livskraftiga bestånd med tillräcklig genetisk variation. Människor ska ha tillgång till en god natur- och kulturmiljö med rik biologisk mångfald, som grund för hälsa, livskvalitet och välfärd.”*

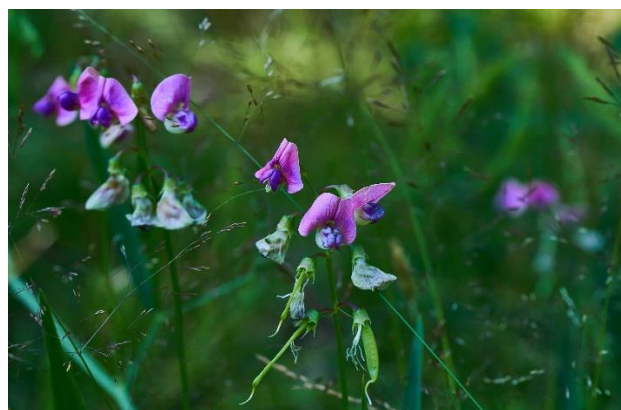
Och i Miljömål 5 God bebyggd miljö står *”Miljökvalitetsmålet God bebyggd miljö är en av Länsstyrelsens sex regionala prioriterade miljömål och en viktig utgångspunkt och övergripande vision för miljö- och samhällsbyggnadsdialogen.*

Målet definieras som: ”Städer, tätorter och annan bebyggd miljö ska utgöra en god och hälsosam livsmiljö samt medverka till en god regional och global miljö. Natur- och kulturvärden ska tas till vara och utvecklas. Byggnader och anläggningar ska lokaliseras och utformas på ett miljöanpassat sätt och så att en långsiktigt god hushållning med mark, vatten och andra resurser främjas.”

De lokala och regionala miljömålen betonar var för sig att den biologiska mångfalden ska bevaras i varierade landskap för nuvarande och kommande generationer. I de regionala miljömålen betonas också att natur- och kulturvärden ska tas till vara och utvecklas i en god bebyggd miljö. Förslaget till sportanläggning i Ramsmora strider emot de lokala och regionala miljömålen.



Ögontröst, en hävdberoende art.



Backvial.

Förslaget strider emot Nacka kommuns översiktsplan Hållbar framtid i Nacka.

Ramsmora betecknas i Översiktsplanen som *natur och större rekreationsområde*, som inte bör exploateras. – *”Skogsområden, kulturlandskap eller större anlagda rekreationsområden betecknas natur och större rekreationsområde. Användningen av sådana områden kan variera*

från aktivt skogsbruk till ren naturvård. Områdena bör inte exploateras utan bevaras för rörligt friluftsliv och biologisk mångfald. Verksamheter och viss kompletteringsbebyggelse kan tillkomma inom dessa områden om de stämmer överens med naturvårdens och det rörliga friluftslivets behov, behövs för jord- och skogsbruk eller är av mycket stort allmänt intresse.”

I Nacka kommuns översiktsplan står om idrottsanläggningar under rubriken Idrott och fritid *”Anläggningar för idrotts- och fritidsverksamhet kräver oftast stora ytor. Det är därför viktigt att belysa behov av sådana anläggningar i ett tidigt skede, både vid nyexploatering och i områden som planeras för förtätning. Centrumnära anläggningar med möjlighet till synergieffekter och närhet till kollektivtrafik bör prioriteras.”*

Fotbollsplaner och andra idrottsanläggningar ska alltså planeras på mark för bebyggelse, inte i mark för det rörliga friluftslivet. På ett tidigt stadium ska fotbollsplaner finnas med i planeringen tillsammans med bostäder, skolor, handel mm. Förslaget om fotbollsplaner i Ramsmora kom plötsligt utan föregående öppen diskussion eller planering, det är kortsiktigt och oseriöst, inte förankrat i verkligheten, inte genomtänkt och underbyggt. Ett robust samhällsbyggande och en hållbar planering är långsiktig.

Politiker och tjänstemän i Nacka kommun har upprepade gånger hänvisat till, att Ramsmora naturområde mellan Rensättra och Velamsund ska skyddas som naturreservat. Området har legat med i Nacka-Värmdökilen alltsedan man började tala om gröna kilar. Det ligger med i Regional utvecklingsplan för Stockholmsregionen, RUF 2050, och det ligger med i Nackas översiktsplan Hållbar framtid. I översiktsplanen sägs under rubriken N 10 Velamsund/ Ramsmora *”De västra delarna (Ramsmora) ligger utanför reservatet, (Velamsunds naturreservat menas) men är en spridningskorridor och viktig del av den gröna kilen och bör därför i huvudsak behållas som natur.”*

I underlaget för *Grönstrukturprogram för Nacka 2011* pekas Ramsmora ut som så kallad värdekärna med höga upplevelsevärden. Fyra aspekter av upplevelsevärdena bedöms särskilt viktiga att beakta.

- *värdet av tystnad, ensamhet och rofylldhet*
- *värdet av naturupplevelse utan anläggningar*
- *värdet av flera olika upplevelser-variation/värdetäthet*
- *behov av storlek och planering så att störningar och konflikter mellan olika brukargrupper undviks*

Ramsmora har alla dessa värden, vilket är mycket ovanligt.

Förslaget strider emot Miljöbalken och Plan- och bygglagen – Ramsmora är inte en lämplig plats för fotbollsplaner

Enligt Miljöbalken 3 kap. 1 § ska mark- och vattenområden användas för det eller de ändamål för vilka områdena är mest lämpade med hänsyn till beskaffenhet och läge samt föreliggande behov. Företräde skall ges sådan användning som medför en från allmän synpunkt god hushållning.

Enligt Miljöbalken 3 kap. 3 § ska mark- och vattenområden som är särskilt känsliga från ekologisk synpunkt så långt möjligt skyddas mot åtgärder som kan skada naturmiljön.

Enligt Plan- och bygglagen 2 kap. 2 § ska mark- och vattenområden används för det eller de ändamål som områdena är mest lämpade för med hänsyn till beskaffenhet, läge och behov.

Enligt Plan- och bygglagen 2 kap. 6 § ska bebyggelse och byggnadsverk utformas och placeras på den avsedda marken på ett sätt som är lämpligt med hänsyn till stads- och landskapsbilden, natur- och kulturvärdena på platsen och intresset av en god helhetsverkan.

En sportanläggning är en klart olämplig användning av kulturmarken i Ramsmora och det strider emot såväl Miljöbalken som Plan- och bygglagen. Kulturmarken i Ramsmora kan inte kompenseras eller ersättas. Det finns andra och bättre lämpade platser för sportanläggningar. Det framtida behovet av fotbollsplaner i Nacka har utretts och förslag finns på hur behovet ska lösas, varför förslaget att förlägga fotbollsplaner i just Ramsmora är oförståeligt.

Konsekvenser om förslaget till sportanläggning genomförs



Bälgetingen bygger bo i ekens håligheter och är beroende av de öppna markerna för födosök, då de livnär sig både på nektar och på stora insekter.

Förslaget innebär en direktpåverkan genom de ytor som skulle ödeläggas i själva exploateringen, men omgivningen förblir inte opåverkad, om någon skulle tro det, tvärtom. Konsekvenserna för omgivningen kommer att bli påtagliga. Sammantaget kommer föreslagna fotbollsplaner innebära att en yta på cirka 30 000 kvm av den historiska gamla odlingsmarken i Ramsmora kommer att helt försvinna och att ett stort närområde kommer att få ljud- och ljusstörningar med konsekvenser för både växter, djur och människor, konsekvenser som får alltmer stöd och uppmärksamhet inom forskningen.

Föreslagna fotbollsplaner innebär att ett av våra tystaste och mest rofyllda naturområden i Boo, ett kulturhistoriskt och biologiskt värdefullt mosaiklandskap kommer att oåterkalleligt ödeläggas.

Ytor för fotbollsplaner och parkeringar kräver plan mark. Inom arrendeområdet varierar nivåerna mellan från cirka + 16 till + 21, det vill säga 5 meter enligt Lantmäteriets webbkarta Min karta. Marken måste därför fyllas upp och utjämnas. Två 11-spelarplaner och en 7-spelarplan föreslås i ett landskap med biotopskyddade öppna diken och åkerholmar, som riskerar att helt försvinna vid de schaktarbeten som krävs. Oavsett om valet av material i ytskikten blir asfalt, grus, gräs eller konstgräs så uttraderas all biologisk mångfald på den exploaterade marken.



3-5 meter höga nätstängsel omgärdar spelplanerna och höga strålkastare ger ett kraftigt ljussken många av dygnets timmar. Bildkällor: Stängsel & industristängsel Demex AB och Rekommendationer för anläggning av konstgräsplaner, Svenska Fotbollsförbundet.

Nätstängsel i höjden 3 - 5 meter kommer att omgärda spelplanerna och minska tillgängligheten för såväl djur som människor i området.

Sportanläggningen kommer att ge både ljud- och ljusstörningar för omgivningen genom ökad biltrafik, ljud från spelare och åskådare, högt spelad musik mm. Ljudet från aktiv träning och matchspelning kommer att pågå många timmar varje dag alla årstider, vardag som helg och fortplanta sig långt. Ramsmora har idag något så ovanligt och eftersökt som tystnad.

Allmänna kommunikationer är dåliga till Boo prästgård, buss går som regel bara en gång i timmen. Men erfarenhet visar att även med bättre kommunikationer till spelplaner, så sker de flesta transporter till och från med bil. Barn lämnas och hämtas och vuxna åker oftast bil. Mängden transporter kommer att kraftigt öka trafikmängden på Kummelnäsvägen.

Höga strålkastare kommer att monteras och lysa upp anläggningen, för att ge maximalt spelutnyttjande under alla årstider. Strålkastarna kommer att ge ett kraftigt ljussken många av dygnets timmar, även om anläggningen släcks ner nattetid.

Förslaget innebär stor påverkan både i arrendeområdet och dess närområde för både djur, växter och människor. Många djurarter är i sina livscyklar beroende av att det finns livsmiljöer både i de öppna markerna och i till exempel de äldre ekarna och tallarna i åkerholmarna, i brynen och de skogbevuxna markerna. Det hjälper inte att spara gamla träd med håligheter där t ex starar häckar, om de inte kan söka föda i hagmarkerna. Bägge miljöerna behövs för deras överlevnad.

Vårt förslag – Utveckla Ramsmora i stället!

Utan att ha tillgång till de naturinventeringar och kulturutredningar som är på gång, så framgår det med all tydlighet av det vi redan idag vet och ovan har förmedlat, att förslaget att förlägga en stor sportanläggning i Ramsmoras kulturmarker är klart olämpligt.

Vi anser att Boo församling ska ta till vara och bygga vidare på och förädla de kvaliteter som finns i kulturlandskapet i Ramsmora. Det går inte att återskapa dessa kvaliteter någon annanstans. Se Ramsmora som en resurs och en unik möjlighet för Boo församling!

Många andra av Svenska kyrkans församlingar i landet arbetar aktivt med miljöfrågor genom vandringar, kursverksamhet och odlingar på kyrkans egen mark eller i närliggande grönområden. Det skulle Boo församling också kunna göra.

Nacka kommun behöver fler gröna målpunkter. I samarbete med kommunen kan naturbruket i Ramsmora utvecklas med betande djur, en mindre 4H gård kan byggas med verksamhet för barn och ungdomar med ridning, djurhållning, biodling och odlingslotter. Verksamheten kan samordnas med verksamheten i Knarrnäs och kan avlasta ridhuset i Velamsund. Det skulle vara en hållbar markanvändning och förvaltning, som vårdar landskapets värden och historia. Eller lägg en mera centralt belägen Naturskola i Ramsmora. Utveckla friluftsområdet och bind samman Ramsmora med Velamsund. Restaurera de igenväxta åker- och ängsmarkerna. Och ge Velamsunds naturreservat en ordnad entré i väster från Kummelnäsvägen, det saknas idag.

Ge hela fastigheten Ramsmora 1:1 ett skydd i form av naturreservat eller som biotopskydd på delar av fastigheten.



Bilder ur Högsbo församlings miljödiplomering.

https://www.svenskakyrkan.se/filer/milj%c3%b6diplomering_K2.pdf

Avslutande ord – sammanfattande synpunkter

Mot bakgrund av det vi ovan sagt kan vi konstatera att förslaget till anläggande av fotbollsplaner i Ramsmoras kulturmarker är ett orimligt förslag. Kyrkorådets beslut att säga ja till att arrendera ut Ramsmoras betesmarker för exploatering gör att Boo församling snarare framstår som en krass exploatör än en ansvarstagande förvaltare av församlingens mark. Församlingen äger och har förvisso rådighet över sin egen mark, men beslut som så tydligt och klart på punkt efter punkt strider emot gällande planinstrument, grundläggande värderingar och hållbarhetsmål kan inte motiveras.

- **Förslaget strider emot Svenska kyrkans miljöpolicy som grundar sig på de globala miljömålen i Agenda 2030**
- **Förslaget strider emot målsättningen i hållbarhetsarbetet i Boo församling**
- **Förslaget strider emot lokala och regionala miljömål**
- **Förslaget strider emot Miljöbalken och Plan- och bygglagen vad gäller lämplig markanvändning**
- **Förslaget strider emot översiktsplanen En hållbar framtid i Nacka**
- **Förslaget strider emot RUF 2050, Stockholms gröna kilar generellt och specifikt Nacka-Värmdökilen**

- Förslaget uttraderar unika kulturvärden i en sammanhållen jordbruksfastighet med lång historisk kontinuitet
- Förslaget uttraderar biologisk mångfald i öppna ängs- och betesmarker och deras omgivning, livsmiljö för många rödlistade arter försvinner
- Förslaget innebär stor påverkan på närområdet med ljud- och ljusstörningar för djur, växter och människor
- Förslaget innebär att ett av våra tystaste och mest rofyllda naturområden i Boo försvinner
- Förslaget uttraderar delar av ett friluftsområde med stora upplevelsevärden
- Förslaget är irreversibelt, ett oåterkalleligt ödeläggande av kultur- och naturvärden

Föreningarna anser att Boo församling snarast bör backa ur förslaget till arrendeavtal i fastigheten Ramsmora 1:1.

Boo den 12 september 2021.

Mats Widgren
professor emeritus i kulturgeografi
styrelseledamot i Saltsjöbadens Naturskyddsförening
mats.widgren@outlook.com

Ronny Fors
ordf Naturskyddsföreningen i Nacka
ronny.fors@naturskyddsforeningen.se

Kerstin Lundén
ordf Boo Miljö- och Naturvänner
kerstin.lunden.natur@gmail.com

Jan Åman
Nacka Miljövårdsråd
jan@aman.se

Foto: Alla bilder Ronny Fors utom bilder sid 18 Kerstin Lundén.

Bilaga 1. Artlista över rödlistade arter och övriga naturvårdsarter i Ramsmora.

Kopia sänd till

Kyrkofullmäktige i Boo församling

ordf Martin Alejandro Hedman, *martin.hedman@nacka.se*
1:e vice ordf Lotta Sjöman, *lotta.sjoman@telia.com*
2:e vice ordf Madeleine Jildeteg, *m.jildeteg@icloud.com*

Kommunstyrelsens ledamöter i Nacka kommun

Nacka kommun, *registrator@nacka.se*

Kommunekolog Anna Engström, Nacka kommun, *anna.engstrom@nacka.se*

Länsstyrelsen i Stockholms län, *stockholm@lansstyrelsen.se*

Bilaga 1. Artlista över rödlistade arter och övriga naturvårdsarter i Ramsmora.

Artlista över rödlistade arter och övriga naturvårdsarter i Ramsmora enligt observationer inlagda i Artportalen samt hasselsnok. Listan omfattar alla rödlistade arter utan viktning av relevans för området som t ex gråtrut och fiskmås som förmodligen har observerats som överflygande.

Området omfattas av betesmarkerna i Ramsmora med närmaste omgivning öster om Kummelnäsvägen.

1. Slätterfibbla	NT
2. Gammelekslav	NT
3. Rosa skärelav	NT
4. Parknål	NT
5. Rödbrun blekspik	NT
6. Kolflarnlav	NT
7. Vedskivlav	NT
8. Skuggorangelav	NT
9. Oxtungssvamp	NT
10. Ekticka	NT
11. Talticka	NT
12. Reliktbock	NT
13. Bredbrämrad bastardsvärmare	NT
14. Mindre bastardsvärmare	NT
15. Tornseglare	EN
16. Fiskmås	NT
17. Gråtrut	VU
18. Hornuggla	NT
19. Mindre hackspett	NT
20. Spillkråka	NT
21. Gråkråka	NT
22. Grönsångare	NT
23. Ärtsångare	NT
24. Stare	VU
25. Rödvingetrast	NT
26. Svartvit flugsnappare	NT
27. Grönfink	EN
28. Gulsparv	NT
29. Hasselsnok	VU

Övriga naturvårdsarter/signalarter

1. Rostfläck
2. Kornig nållav
3. Brun nållav
4. Sotlav
5. Gulpudrad spiklav
6. Blompraktbagge
7. Mindre mörghorre
8. Blanksvart trämyra
9. Törnskata